

林業叢刊297號

林木種子目錄

INDEX SEMINUM

2020 – 2021



Taiwania cryptomerioides Hayata 台灣杉

行政院農業委員會林業試驗所 印行
Published by Taiwan Forestry Research Institute

INDEX SEMINUM 2020-2021

NOTICE :

1. Please send your request before August 31, 2021.
2. Please restrict your request to a maximum of 40 items.
3. Seeds will be provided in small quantities.
4. Seeds will be dispatched on a first come first serve basis.
5. All the listed seeds are free of charge and will be shipped by air mail.
6. Please submit shipping permit if required by your country.

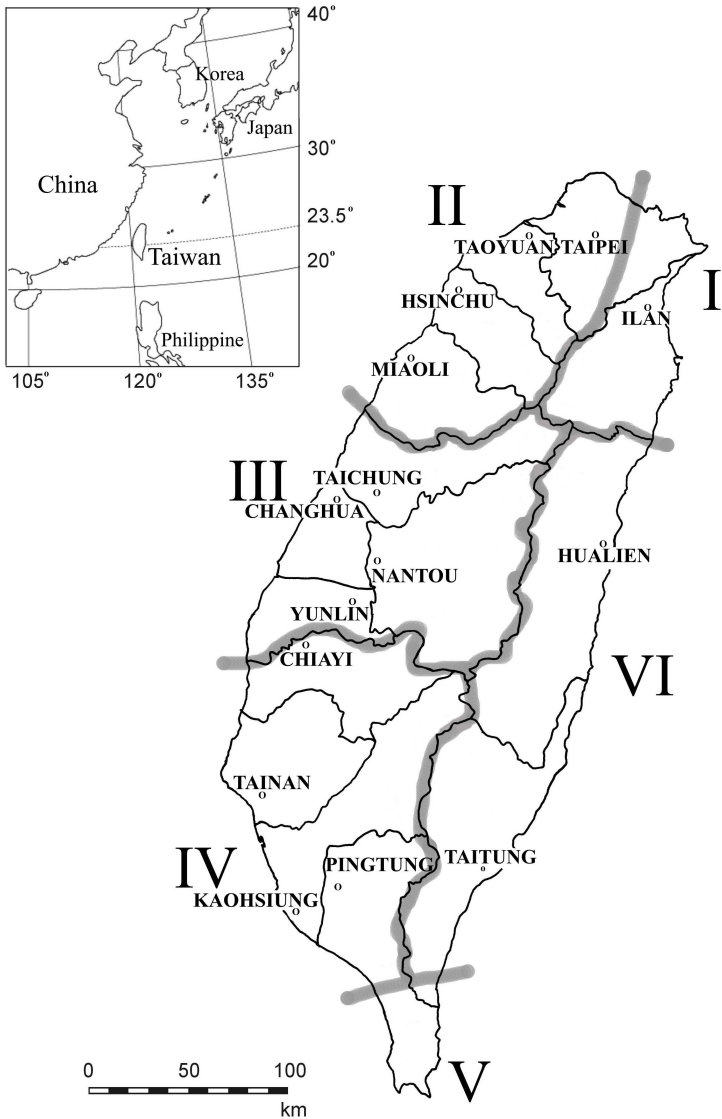
June, 2021

Seed Bank and Seed Laboratory

Division of Botanical Garden

Taiwan Forestry Research Institute

No.16, Sec. 2, Chongqing S. Rd., Zhongzheng Dist., Taipei 10066, Taiwan
Financial Support from the Council of Agriculture, Executive Yuan, Taiwan



MAP OF TAIWAN

No.	Collection site	Elevation	Year	Remark
-----	-----------------	-----------	------	--------

GYMNOSPERMAE 裸子植物

CUPRESSACEAE 柏科

Calocedrus macrolepis Kurz var. *formosana* (Florin) Cheng & L. K.

Fu 台灣肖楠 {T,E}

1. Ilan	[I] 宜蘭	150 m	2003	(C)
2. Syhleng	[II] 四稜	1,110 m	2003	(W)

Chamaecyparis formosensis Matsum. 紅檜 {T,N}

3. Chilanshan	[I] 棲蘭山	1,900 m	2003	(W)
4. Lihshyng	[III] 力行	1,650 m	2007	(W)

Chamaecyparis obtusa Sieb. & Zucc. var. *formosana* (Hayata) Rehder

台灣扁柏 {T,E}

5. Chilanshan	[I] 棲蘭山	1,900 m	2003	(W)
6. Chilanshan	[I] 棲蘭山	2,100 m	2007	(W)

PINACEAE 松科

Abies kawakamii (Hayata) Ito 台灣冷杉 {T,E}

7. Kehnanguan	[III] 克難關	3,150 m	2004	(W)
8. Kehnanguan	[III] 克難關	2,908 m	2009	(W)

Picea morrisonicola Hayata 台灣雲杉 {T,E}

9. Songcyuangang	[III] 松泉崗	2,525 m	2009	(W)
10. Biluchi	[III] 碧綠溪	2,374 m	2010	(W)

1) T: Tree S: Shrub V: Vine

2) N: Native E: Endemic L: Naturalized X: Exotic

3) The Roman numerals represent the region as indicated in the map of Taiwan (page 2).

4) W: Collected from wild plants

C: Collected from cultivated plants

Pinus armandii Franchet var. *masteriana* Hayata 台灣華山松 {T,E}

11. Tayuling [Ⅲ]大禹嶺 2,705 m 2012 (W)
12. Songcyuangang [Ⅲ]松泉崗 2,474 m 2013 (W)

Pinus morrisonicola Hayata 台灣五葉松 {T,E}

13. Kukuan [Ⅲ]谷關 1,000 m 2006 (W)

Pinus taiwanensis Hayata 台灣二葉松 {T,E}

14. Tayuling [Ⅲ]大禹嶺 2,530 m 2005 (W)
15. Herhuanshan [Ⅲ]合歡山 2,906 m 2019 (W)

Pseudotsuga wilsoniana Hayata 台灣黃杉；威氏帝杉 {T,E}

16. Biliuh [Ⅵ]碧綠 2,014 m 2013 (W)

Tsuga chinensis (Franchet) Pritz. ex Diels var. *formosana* (Hayata)

Li & Keng 台灣鐵杉 {T,E}

17. Songcyuangang [Ⅲ]松泉崗 2,469 m 2010 (W)
18. Iuanfeng [Ⅲ]鳶峰 2,902 m 2012 (W)
19. Tayuling [Ⅲ]大禹嶺 2,565 m 2012 (W)

PODOCARPACEAE 羅漢松科

Nageia nagi (Thunb.) O. Ktze. 竹柏 {T,N}

20. Taipei [Ⅱ]台北 50 m 2017 (C)

TAXODIACEAE 杉科

Cunninghamia konishii Hayata 巒大杉；香杉 {T,E}

21. Chuyunshan [Ⅲ]出雲山 1,100 m 2002 (C)
22. Chuyunshan [Ⅲ]出雲山 1,100 m 2003 (C)

Cunninghamia lanceolata (Lamb.) Hook. 杉木 {T,L}

23. Kukuan [Ⅲ]谷關 700 m 1979 (C)
24. Shuangchyi [Ⅲ]雙崎 1,400 m 1985 (C)

- Taiwania cryptomerioides* Hayata 台灣杉 {T,E}
 25. Tayuling [III]大禹嶺 2,200 m 1997 (W)
 26. Chilanshan [I]棲蘭山 1,900 m 1999 (W)

ANGIOSPERMAE 被子植物

ACERACEAE 槭樹科

- Acer albopurpurascens* Hayata 飛蛾子樹；樟葉槭 {T,E}
 27. Jianshyr [II]尖石 755 m 2000 (W)
 28. Songuan [VI]松崗 1,905 m 2002 (W)

- Acer buergerianum* Miq. var. *formosanum* (Hayata) Sasaki
 台灣三角楓 {T,E}
 29. Taipei [II]台北 50 m 2011 (C)
 30. Taipei [II]台北 50 m 2014 (C)

- Acer kawakamii* Koidzumi 川上氏槭；尖葉槭 {T,E}
 31. Fushan [I]福山 480 m 2007 (C)
 32. Baling [II]巴陵 1,798 m 2011 (W)
 33. Nanshan [I]南山 1,401 m 2018 (W)
 34. Shuangchi [I]雙溪 418 m 2018 (W)

- Acer morrisonense* Hayata 台灣紅榨槭 {T,E}
 35. Biluchi [III]碧綠溪 2,375 m 2009 (W)
 36. Lihshyng [III]力行 1,908 m 2013 (W)

- Acer palmatum* Thunb. var. *pubescens* Li 台灣掌葉槭 {T,E}
 37. Syuan [I]思源 2,031 m 2012 (W)

<i>Acer serrulatum</i> Hayata	青楓 {T,E}			
38.Syhleng	[II]四稜	1,132 m	2011 (W)	
39.Syhleng	[II]四稜	1,126 m	2012 (W)	
40.Syhleng	[II]四稜	1,115 m	2012 (W)	
41.Shanshya	[II]三峽	1,110 m	2012 (W)	
42.Shanshya	[II]三峽	246 m	2018 (W)	

ANACARDIACEAE 漆樹科

<i>Pistacia chinensis</i> Bunge	黃連木 {T,N}			
43.Jianshyr	[II]尖石	1,272 m	2012 (W)	
44.Sanguang	[II]三光	683 m	2020 (W)	

Rhus javanica L. var. *roxburghiana* (DC.) Rehd. & Wilson
羅氏鹽膚木 {T,N}

45.Jianshyr	[II]尖石	1,295 m	2004 (W)	
46.Hwanshan	[III]環山	1,564 m	2007 (W)	
47.Jianshyr	[II]尖石	972 m	2019 (W)	

Rhus succedanea L. 木臘樹 {T,L}

48.Yuchih	[III]魚池	765 m	1997 (W)	
49.Jianshyr	[II]尖石	1,514 m	2019 (W)	
50.Jianshyr	[II]尖石	933 m	2020 (W)	
51.Wushe	[III]霧社	1,379 m	2020 (W)	

AQUIFOLIACEAE 冬青科

Ilex asprella (Hook. & Arn.) Champ. 燈稱花 {S,N}

52.Yangmingshan	[II]陽明山	745 m	2018 (W)	
-----------------	-----------	-------	----------	--

Ilex formosana Maxim. 糊櫟 {T,N}

53.Neyshuangchi	[II]內雙溪	345 m	2004 (W)	
54.Sanshya	[II]三峽	515 m	2018 (W)	

Ilex lonicerifolia Hayata var. *matsudai* Yamamoto 松田氏冬青 {T,E}
55.Sowca [V]壽卡 670 m 2002 (W)

Ilex maximowicziana Loes. 倒卵葉冬青；金平氏冬青 {T,N}
56.Fushan [I]福山 500 m 2007 (C)
57.Fushan [I]福山 500 m 2008 (C)

Ilex micrococca Maxim. 朱紅水木 {T,N}
58.Derji [III]德基 1,460 m 2002 (W)
59.Jiayang [III]佳陽 1,781 m 2007 (W)

Ilex rotunda Thunb. 鐵冬青 {T,N}
60.Yangmingshan [II]陽明山 650 m 2013 (W)
61.Syhleng [II]四稜 1,055 m 2013 (W)
62.Yangmingshan [II]陽明山 618 m 2018 (W)
63.Taipei [II]台北 70 m 2020 (W)

ARALIACEAE 五加科

Aralia bipinnata Blanco 裡白椴木 {T,N}
64.Taimali [VI]太麻里 450 m 2006 (W)
65.Quanyuan [III]關原 2,350 m 2012 (W)
66.Sanshya [II]三峽 601 m 2020 (W)

Aralia decaisneana Hance 鵲不踏 {T,N}
67.Fuhshing [II]復興 895 m 2020 (W)
68.Shuangchi [I]雙溪 442 m 2020 (W)

Fatsia polycarpa Hayata 台灣八角金盤 {T,E}
69.Tsueifeng [III]翠峰 1,975 m 2020 (W)

Schefflera arboricola Hayata 鵝掌蕨 {S,N}

- | | | | |
|-------------|---------|-------|----------|
| 70.Jianshyr | [II]尖石 | 590 m | 2005 (W) |
| 71.Xinyi | [III]信義 | 916 m | 2007 (W) |
| 72.Sanshya | [II]三峽 | 22 m | 2020 (C) |

Schefflera octophylla (Lour.) Harms 鵝掌柴；鴨腳木 {T,N}

- | | | | |
|----------------|----------|-------|----------|
| 73.Lienhuachih | [III]蓮華池 | 550 m | 2004 (W) |
| 74.Fushan | [I]福山 | 500 m | 2006 (W) |
| 75.Taipei | [II]台北 | 541 m | 2021 (W) |

Tetrapanax papyriferus (Hook.) K. Koch 通脫木 {T,N}

- | | | | |
|-------------|--------|---------|----------|
| 76.Jianshyr | [II]尖石 | 1,408 m | 2021 (W) |
|-------------|--------|---------|----------|

ASCLEPIADACEAE 蘿藦科

Marsdenia formosana Masam. 台灣牛蒡菜 {V,N}

- | | | | |
|------------|--------|---------|----------|
| 77.Syhleng | [II]四稜 | 1,146 m | 2011 (W) |
|------------|--------|---------|----------|

BETULACEAE 樺木科

Alnus formosana (Burkill ex Forbes & Hemsl.) Makino 台灣赤楊 {T,N}

- | | | | |
|-------------|----------|---------|----------|
| 78.Tayuling | [III]大禹嶺 | 2,480 m | 2004 (W) |
| 79.Lishan | [III]梨山 | 1,665 m | 2010 (W) |

Carpinus kawakamii Hayata 阿里山千金榆 {T,E}

- | | | | |
|------------|---------|---------|----------|
| 80.Lishan | [III]梨山 | 1,584 m | 2010 (W) |
| 81.Jiayang | [III]佳陽 | 1,665 m | 2018 (W) |

BIGNONIACEAE 紫葳科

Jacaranda acutifolia Humb. & Boupl 藍花楸 {T,X}

- | | | | |
|------------|---------|-------|----------|
| 82.Taimali | [VI]太麻里 | 150 m | 2006 (C) |
|------------|---------|-------|----------|

Radermachia sinica (Hance) Hemsl. 山菜豆 {T,N}

- | | | | |
|--------------|--------|-------|----------|
| 83.Hengchun | [V]恆春 | 50 m | 2010 (W) |
| 84.Ulai | [II]烏來 | 201 m | 2012 (W) |
| 85.Ulai | [II]烏來 | 200 m | 2017 (W) |
| 86.Shuangchi | [I]雙溪 | 70 m | 2019 (W) |
| 87.Ulai | [II]烏來 | 145 m | 2020 (W) |

BORAGINACEAE 紫草科

Ehretia longiflora Champ. ex Benth. 長花厚殼樹 {T,N}

- | | | | |
|-------------|--------|-------|----------|
| 88.Shanping | [IV]扇平 | 750 m | 2004 (W) |
|-------------|--------|-------|----------|

Tournefortia argentea L. 白水木 {T,N}

- | | | | |
|-------------|---------|------|----------|
| 89.Taimali | [VI]太麻里 | 10 m | 2009 (W) |
| 90.Hengchun | [V]恆春 | 5 m | 2013 (C) |

CAPRIFOLIACEAE 忍冬科

Sambucus chinensis Lindl. 冇骨消 {S,N}

- | | | | |
|--------------|----------|---------|----------|
| 91.Bilunchi | [III]畢祿溪 | 2,190 m | 2004 (W) |
| 92.Tsueifeng | [III]翠峰 | 2,255 m | 2020 (W) |

Viburnum luzonicum Rolfe 呂宋莢蒾 {S,N}

- | | | | |
|-------------|--------|---------|----------|
| 93.Taiping | [I]泰平 | 468 m | 2007 (W) |
| 94.Fuhshing | [II]復興 | 560 m | 2018 (W) |
| 95.Jianshyr | [II]尖石 | 1,453 m | 2020 (W) |

Viburnum odoratissimum Ker 珊瑚樹 {T,N}

- | | | | |
|-------------|-------|-------|----------|
| 96.Muwdan | [V]牡丹 | 380 m | 2004 (W) |
| 97.Hengchun | [V]恆春 | 50 m | 2011 (W) |

CELASTRACEAE 衛矛科

Celastrus kusanoi Hayata 大葉南蛇藤 {V,N}

98.Wuling [III]武陵 575 m 2004 (W)

COMBRETACEAE 使君子科

Terminalia catappa L. 欖仁 {T,N}

99.Hengchun [V]恆春 50 m 2010 (C)

100.Hengchun [V]恆春 13 m 2011 (C)

101.Hengchun [V]恆春 23 m 2011 (C)

CONVOLVULACEAE 旋花科

Ipomoea pes-caprae (L.) R. Br. subsp. *brasiliensis* (L.) Ooststr.

馬鞍藤 {V,E}

102.Hengchun [V]恆春 50 m 2006 (W)

103.Hengchun [V]恆春 5 m 2008 (W)

104.Houlong [II]後龍 2 m 2020 (W)

CORNACEAE 山茱萸科

Benthamedia japonica (Sieb. & Zucc.) Hara var. *chinensis* (Osborn)

Hara 四照花 {T,N}

105.Ilan [I]宜蘭 575 m 2010 (W)

DAPHNIPHYLLACEAE 虎皮楠科

Daphniphyllum glaucescens Blume subsp. *oldhamii* (Hemsl.) T. C.

Huang 奧氏虎皮楠 {T,N}

106.Yangmingshan [II]陽明山 409 m 2018 (W)

107.Sanguang [II]三光 674 m 2018 (W)

108.Yangmingshan [II]陽明山 389 m 2019 (W)

109.Yangmingshan [II]陽明山 415 m 2020 (W)

EBENACEAE 柿樹科

Diospyros japonica Sieb.& Zucc. 山柿 {T,N}

110.Jianshyr	[II]尖石	1,495 m	2013 (W)
111.Chingjing	[III]清境	1,650 m	2015 (W)
112.Fuhshing	[II]復興	1,177 m	2020 (W)

Diospyros morrisiana Hance 山紅柿 {T,N}

113.Yangmingshan	[II]陽明山	409 m	2018 (W)
114.Yangmingshan	[II]陽明山	495 m	2018 (W)
115.Yangmingshan	[II]陽明山	415 m	2020 (W)

Diospyros oldhamii Maxim 俄氏柿 {T,N}

116.Sanguang	[II]三光	647 m	2012 (W)
117.Sanguang	[II]三光	647 m	2013 (W)

Diospyros vaccinioides Lindly 楓港柿 {T,N}

118.Taipei	[II]台北	20 m	2018 (C)
------------	----------	------	----------

ELAEOCARPACEAE 杜英科

Elaeocarpus japonicus Sieb. & Zucc. 薯豆 {T,N}

119.Yangmingshan	[II]陽明山	600 m	2002 (W)
120.Shiding	[II]石碇	506 m	2018 (W)

Elaeocarpus sylvestris (Lour.) Poir. var. *syvestris* 杜英 {T,N}

121.Sowca	[V]壽卡	555 m	2002 (W)
122.Yangmingshan	[II]陽明山	450 m	2014 (W)
123.Yangmingshan	[II]陽明山	490 m	2018 (W)

Sloanea formosana Li 猴歡喜 {T,N}

124.Lihshyng	[III]力行	1,775 m	2002 (W)
--------------	-----------	---------	----------

ERICACEAE 杜鵑花科

Pieris taiwanensis Hayata 台灣馬醉木 {S,N}

125.Fushan [I]福山 450 m 2007 (C)

EUPHORBIACEAE 大戟科

Antidesma pentandrum Merr. var. *barbatum* (Presl) Merr. 桔里珍 {S,N}

126.Taitung [VI]台東 60 m 2011 (C)

127.Hengchun [V]恆春 29 m 2011 (W)

128.Taipei [II]台北 10 m 2020 (C)

Bischofia javanica Blume 茄苳；重陽木 {T,N}

129.Taipei [II]台北 50 m 2011 (C)

130.Sanshya [II]三峽 69 m 2012 (W)

131.Yangmingshan [II]陽明山 410 m 2018 (C)

Excoecaria agallocha L. 土沉香 {T,N}

132.Hengchun [V]恆春 10 m 2011 (W)

Glochidion rubrum Blume 細葉饅頭果 {T,N}

133.Ilan [I]宜蘭 270 m 2004 (W)

Mallotus paniculatus (Lam.) Muell.-Arg var. *paniculatus* 白匏仔 {T,N}

134.Sanshya [II]三峽 192 m 2012 (W)

135.Shiding [II]石碇 510 m 2018 (W)

Margaritaria indica (Dalz.) Airy Shaw 紫黃 {T,N}

136.Hengchun [V]恆春 150 m 2008 (W)

137.Hengchun [V]恆春 50 m 2011 (W)

Sapium discolor Muell.-Arg. 白柏 {T,E}

138.Muwdan [V]牡丹 375 m 2007 (W)

139.Baling [II]巴陵 710 m 2011 (W)

Sapium sebiferum (L.) Roxb. 烏柏 {T,L}

140.Yangmingshan [II]陽明山 370 m 2003 (W)

141. Baling [II]巴陵 698 m 2009 (C)

FAGACEAE 殼斗科

Castanopsis cuspidata (Thunb. ex Murray) Schottky var.

carlesii (Hemsl.) Yamazaki form. *carlesii* 長尾尖葉櫟 {T,N}

142.Tayuling [III]大禹嶺 2,020 m 2019 (W)

Cyclobalanopsis gilva (Bl.) Oerst. 赤皮 {T,N}

143.Jianshyr [II]尖石 1,105 m 2017 (W)

144.Jianshyr [II]尖石 1,130 m 2018 (W)

Cyclobalanopsis glauca (Thunb. ex Murray) Oerst. var. *glauca*

青剛櫟 {T,N}

145.Sanguang [II]三光 947 m 2017 (W)

146.Sanguang [II]三光 1,335 m 2017 (W)

147.Sanguang [II]三光 1,076 m 2017 (W)

148.Dulishan [II]獨立山 420 m 2017 (W)

149.Baling [II]巴陵 878 m 2018 (W)

150.Dulishan [II]獨立山 463 m 2018 (W)

151.Yangmingshan [II]陽明山 348 m 2018 (W)

152.Baling [II]巴陵 734 m 2020 (W)

153.Wushe [III]霧社 1,377 m 2020 (W)

Cyclobalanopsis longinix (Hayata) Schottky var. *longinix* 錐果櫟

{T,N}

154.Jianshyr [II]尖石 1,535 m 2017 (W)

155.Jianshyr [II]尖石 1,582 m 2017 (W)

Cyclobalanopsis morii (Hayata) Schottky 赤柯 {T,E}
156.Mayfeng [III]梅峰 2,207 m 2019 (W)

Cyclobalanopsis sessilifolia (Bl.) Schottky 毬子櫟 {T,N}
157.Jianshyr [II]尖石 1,450 m 2017 (W)

Cyclobalanopsis stenophylloides (Hayata) Kudo & Masemune
狹葉櫟 {T,E}
158.Juanfeng [III]鳶峰 2,686 m 2018 (W)
159.Tayuling [III]大禹嶺 2,029 m 2019 (W)

Pasania glabra (Thunb. & Murray) Oerst. 子彈石櫟 {T,N}
160.Baling [II]巴陵 734 m 2013 (W)
161.Baling [II]巴陵 756 m 2019 (W)
162.Baling [II]巴陵 936 m 2020 (W)

Pasania hancei (Benth.) Schottky var. *ternaticupula* (Hayata) Liao 三斗石櫟
{T,E}
163.Jianshyr [II]尖石 1,509 m 2019 (W)

Pasania harlandii (Hance) Oerst. 短尾葉石櫟 {T,N}
164.Jianshyr [II]尖石 1,521 m 2019 (W)

Pasania synbalanos (Hayata) Schottky 菱果石櫟 {T,N}
165.Jianshyr [II]尖石 1,511 m 2019 (W)

FLACOURTIACEAE 大風子科

Idesia polycarpa Maxim. 山桐子 {T,N}
166.Lishan [III]梨山 1,785 m 2010 (W)
167.Lishan [III]梨山 1,700 m 2013 (W)
168.Nanshan [I]南山 1,494 m 2018 (W)

GOODENIACEAE 草海桐科

Scaevola taccada (Gaertner) Roxb. 草海桐 {S,N}

- | | | | |
|--------------|-------|------|----------|
| 169.Hengchun | [V]恆春 | 10 m | 2011 (W) |
| 170.Hengchun | [V]恆春 | 13 m | 2011 (W) |

HAMAMELIDACEAE 金縷梅科

Liquidambar formosana Hance 楓香 {T,N}

- | | | | |
|------------------|---------|---------|----------|
| 171.Nanjuang | [II]南庄 | 800 m | 2001 (C) |
| 172.Liquan | [IV]禮觀 | 1,420 m | 2002 (W) |
| 173.Yangmingshan | [II]陽明山 | 411 m | 2018 (C) |

JUGLANDACEAE 胡桃科

Engelhardia roxburghiana Wall. 黃杞 {T,N}

- | | | | |
|------------|-------|-------|----------|
| 174.Fushan | [I]福山 | 650 m | 2006 (W) |
| 175.Fushan | [I]福山 | 650 m | 2009 (W) |

Juglans cathayensis Dode 野核桃；台灣胡桃 {T,N}

- | | | | |
|-------------|-------|---------|----------|
| 176.Songmao | [I]松茂 | 1,623 m | 2012 (W) |
|-------------|-------|---------|----------|

Platycarya strobilacea Sieb. & Zucc. 化香樹 {T,N}

- | | | | |
|--------------|---------|---------|----------|
| 177.Hwanshan | [III]環山 | 1,564 m | 2007 (W) |
| 178.Hwanshan | [III]環山 | 1,419 m | 2010 (W) |

Pterocarya stenoptera DC. 楓楊樹 {T,X}

- | | | | |
|------------|--------|------|----------|
| 179.Taipei | [II]台北 | 30 m | 2011 (C) |
|------------|--------|------|----------|

LAURACEAE 樟科

Beilschmiedia erythrophloia Hayata 瓊楠 {T,N}

- | | | | |
|--------------|--------|---------|----------|
| 180.Jianshyr | [II]尖石 | 1,519 m | 2017 (W) |
|--------------|--------|---------|----------|

Cinnamomum camphora (L.) Presl. var. *camphora* 樟樹 {T,N}

181. Ilan [I] 宜蘭 550 m 2003 (C)
182. Taipei [II] 台北 30 m 2013 (C)

Cinnamomum insulari-montanum Hayata 台灣肉桂 {T,E}

183. Baling [II] 巴陵 1,166 m 2018 (W)
184. Jiayang [III] 佳陽 1,648 m 2018 (W)
185. Baling [II] 巴陵 1,166 m 2020 (W)
186. Wushe [III] 霧社 1,585 m 2020 (W)

Lindera communis Hemsl 香葉樹 {T,N}

187. Sanshya [II] 三峽 591 m 2018 (W)

Lindera erythrocarpa Makino 鐵釘樹 {T,N}

188. Chilanshan [I] 棲蘭山 1,550 m 2013 (W)
189. Chilanshan [I] 棲蘭山 1,650 m 2019 (W)

Neolitsea konishii (Hayata) Kanehira & Sasaki 五掌楠 {T,N}

190. Jianshyr [II] 尖石 519 m 2019 (W)
191. Yangmingshan [II] 陽明山 808 m 2019 (W)

Phoebe formosana (Hayata) Hayata 台灣雅楠 {T,N}

192. Sanshya [II] 三峽 318 m 2018 (W)
193. Jianshyr [II] 尖石 837 m 2018 (W)
194. Sanshya [II] 三峽 344 m 2020 (W)

Sassafras randaiense (Hayata) Rehder 台灣檫樹 {T,E}

195. Quanwu [II] 觀霧 1,978 m 2018 (W)

LEEACEAE 火筒樹科

Leea guineensis G. Don 火筒樹 {T,N}

196.Hengchun	[V]恆春	50 m	2007 (C)
197.Hengchun	[V]恆春	250 m	2008 (C)
198.Hengchun	[V]恆春	206 m	2012 (C)

LEGUMINOSAE 豆科

Acacia confusa Merr. 相思樹 {T,N}

199.Hengchun	[V]恆春	80 m	2008 (C)
200.Hengchun	[V]恆春	210 m	2011 (W)

Adenanthera microsperma Teijsm & Binn. 小實孔雀豆 {T,X}

201.Liukuei	[IV]六龜	200 m	1996 (C)
202.Liukuei	[IV]六龜	200 m	2008 (C)

Canavalia rosea (Sw.) DC. 濱刀豆 {Twining herb, N}

203.Hengchun	[V]恆春	20 m	2008 (W)
204.Hengchun	[V]恆春	10 m	2010 (W)

Cassia fistula L. 波斯皂莢；阿勃勒 {T,X}

205.Taipei	[II]台北	30 m	2018 (C)
------------	--------	------	----------

Haematoxylon campechianum L. 墨水樹 {T,X}

206.Jiayi	[IV]嘉義	30 m	2012 (C)
-----------	--------	------	----------

Maackia taiwanensis Hoshi & Ohashi 台灣馬鞍樹 {T,E}

207.Yangmingshan	[II]陽明山	852 m	2009 (W)
208.Yangmingshan	[II]陽明山	852 m	2020 (W)

Mucuna macrocarpa Wall. 血藤 {V,N}

209.Sanguang	[II]三光	827 m	2011 (W)
--------------	--------	-------	----------

Ormosia formosana Kaneh. 台灣紅豆樹 {T,E}

- 210.Fushan [I]福山 550 m 2010 (C)
211.Fushan [I]福山 550 m 2012 (C)

Ormosia hengchuniana Huang, Yang & Huang 恆春紅豆樹 {T,E}

- 212.Daren [VI]達仁 412 m 2010 (W)

Sophora tomentosa L. 毛苦蔘 {T,N}

- 213.Hengchun [V]恆春 20 m 2011 (W)
214.Taipei [II]台北 10 m 2020 (C)

Pongamia pinnata (L.) Pierre 水黃皮 {T,N}

- 215.Taipei [II]台北 30 m 2006 (C)

Wisteria sinensis (Sims) Sweet 紫藤 {V,X}

- 216.Taipei [II]台北 30 m 2011 (C)

LYTHRACEAE 千屈菜科

Lagerstoemia subcostata Koehne 九芎 {T,N}

- 217.Fushan [I]福山 167 m 2019 (C)
218.Yangmingshan [II]陽明山 511 m 2019 (W)
219.Shuangchi [I]雙溪 310 m 2019 (W)

MAGNOLIACEAE 木蘭科

Michelia compressa (Maxim.) Sargent 烏心石 {T,N}

- 220.Nanjuang [II]南庄 800 m 2007 (W)
221.Nanjuang [II]南庄 650 m 2009 (W)

MALVACEAE 錦葵科

Hibiscus taiwanensis Hu 山芙蓉 {T,E}

- 222.Taipei [II]台北 150 m 2015 (C)

Hibiscus tiliaceus L. 黃槿 {T,N}

- 223.Hengchun [V]恆春 15 m 2011 (W)
224.Hengchun [V]恆春 5 m 2013 (W)

Thespesia populnea (L.) Solad ex Correa 繖楊 {T,N}

- 225.Hengchun [V]恆春 28 m 2011 (W)
226.Hengchun [V]恆春 20 m 2013 (W)

MELIACEAE 楝科

Melia azedarach L. 苦楝 {T,N}

- 227.Muwdan [V]牡丹 135 m 1995 (W)

Swietenia macrophylla King 大葉桃花心木 {T,X}

- 228.Taimali [VI]太麻里 100 m 2005 (C)

MORACEAE 桑科

Broussonetia papyrifera (L.) L'Herit. ex Vent 構樹 {T,N}

- 229.Baling [II]巴陵 640 m 2001 (W)
230.Shaonianchi [IV]少年溪 590 m 2004 (W)

MYRICACEAE 楊梅科

Myrica rubra (Lour.) Sieb. & Zucc. 楊梅 {T,N}

- 231.Fushan [I]福山 500 m 2006 (C)

MYRSINACEAE 紫金牛科

Ardisia sieboldii Miq. 樹杞 {T,N}

- 232.Sanshya [II]三峽 387 m 2018 (W)
233.Yangmingshan [II]陽明山 409 m 2018 (W)
234.Shiding [II]石碇 510 m 2018 (W)
235.Yangmingshan [II]陽明山 637 m 2020 (W)

Myrsine sequinii H. Levl. 大明橘 {T,N}
236. Shuangchi [I] 雙溪 372 m 2018 (W)

MYRTACEAE 桃金娘科

Syzygium formosanum (Hayata) Mori 台灣赤楠 {T,E}
237. Shuangchi [I] 雙溪 372 m 2018 (W)
238. Sanshya [II] 三峽 450 m 2019 (W)

NYSSACEAE 喜樹科

Camptotheca acuminata Decne. 喜樹 {T,X}
239. Lienhuachih [III] 蓮華池 710 m 1998 (C)
240. Lienhuachih [III] 蓮華池 710 m 1999 (C)

OLEACEAE 木犀科

Chionanthus retusus Lindl. & Paxt. 流蘇樹 {T,N}
241. Taipei [II] 台北 50 m 2000 (C)
242. Taipei [II] 台北 50 m 2005 (C)

Fraxinus griffithii C. B. Clarke 台灣白臘樹 {T,N}
243. Sowca [V] 壽卡 670 m 2002 (W)
244. Taipei [II] 台北 60 m 2011 (W)

Fraxinus insularis Hemsl. 台灣栲 {T,N}
245. Wushe [III] 霧社 1,320 m 2001 (W)

Ligustrum sinense Lour. 小實女貞 {T,N}
246. Syuan [I] 思源 1,940 m 1999 (W)
247. Syuan [I] 思源 1,870 m 2004 (W)

PALMAE (AREACACEAE) 棕櫚科

Chrysalidocarpus lutescens (Bory.) H. A. Wendl. 黃椰子 {T,X}
248. Taipei [II] 台北 30 m 2012 (C)

Livistona chinensis var. *boninensis* Becc. 蒲葵 {T,X}
249. Taoyuan [II] 桃園 100 m 2012 (C)

Phoenix hanceana Naud. 台灣海棗 {T,N}
250. Hengchun [V] 恆春 34 m 2011 (W)
251. Hengchun [V] 恆春 30 m 2013 (W)

PITTOSPORACEAE 海桐科

Pittosporum illicioides Makino var. *illicioides* 疏果海桐 {T,N}
252. Derji [III] 德基 1,400 m 2002 (W)
253. Taoyuan [II] 桃園 150 m 2010 (C)

Pittosporum pentandrum (Blanco) Merr. 台灣海桐 {T,N}
254. Taimali [VI] 太麻里 20 m 2007 (C)
255. Hengchun [V] 恆春 30 m 2011 (W)

PROTEACEAE 山龍眼科

Helicia cochinchinensis Lour. 紅葉樹 {T,N}
256. Yangmingshan [II] 陽明山 485 m 2018 (W)
257. Yangmingshan [II] 陽明山 485 m 2020 (W)

ROSACEAE 薔薇科

Eriobotrya deflexa (Hemsl.) Nakai form. *deflexa* 山枇杷 {T,E}
258. Herhuanchi [III] 合歡溪 2,092 m 2018 (W)

Malus doumeri (Bois.) Chev. C. R. 台灣蘋果 {T,N}
259. Chingjing [III] 清境 2,015 m 2009 (W)
260. Jianshyr [II] 尖石 1,519 m 2018 (W)

Photinia nitakayamensis Hayata 玉山假沙梨 {T,N}

261. Quanwu [II] 觀霧 2,040 m 2000 (W)
262. Syuan [I] 思源 1,870 m 2004 (W)
263. Juanfeng [III] 鳶峰 2,716 m 2019 (W)

Prunus buergeriana Miq. 布氏稠李 {T,N}

264. Mayfeng [III] 梅峰 2,300 m 2003 (W)

Prunus campanulata Maxim. 山櫻花 {T,N}

265. Herhuanchi [III] 合歡溪 1,990 m 2007 (C)
266. Dongshi [III] 東勢 300 m 2008 (C)
267. Jianshyr [II] 尖石 1,442 m 2021 (C)

Prunus matuure Sasaki 太平山櫻花 {T,E}

268. Tipingshan [I] 太平山 1,500 m 2002 (W)

Prunus phaeosticta (Hance) Maxim. 黑星櫻；墨點櫻桃 {T,N}

269. Yangmingshan [II] 陽明山 913 m 2019 (W)
270. Jianshyr [II] 尖石 1,442 m 2021 (W)

Pyracantha koidzumii (Hayata) Rehder 台灣火刺木 {T,E}

271. Taipei [II] 台北 30 m 2004 (C)

Sorbus randaiensis (Hayata) Koidz. 巒大花楸 {T,E}

272. Juanfeng [III] 鳶峰 2,860 m 2004 (W)

Rhaphiolepis indica var. *tashiroi* Hayata 田代氏石斑木 {T,N}

273. Yangmingshan [II] 陽明山 355 m 2018 (W)

RUBIACEAE 茜草科

Gardenia jasminoides Ellis 山黃梔 {T,N}

274. Taipei [II]台北 10 m 2018 (C)

275. Zhongli [II]中壢 30 m 2019 (C)

Morinda citrifolia L. 檄樹 {T,N}

276. Taimali [VI]太麻里 20 m 2009 (C)

277. Hengchun [V]恆春 50 m 2010 (W)

Tricalysia dubia (Lindl.) Ohwi. 狗骨仔 {T,N}

278. Taimali [VI]太麻里 100 m 2006 (W)

RUTACEAE 芸香科

Melicope semecarpifolia (Merr.) T. Hartley 山刈葉 {T,N}

279. Ilan [I]宜蘭 150 m 2011 (C)

280. Taipei [II]台北 50 m 2011 (C)

281. Taipei [II]台北 20 m 2018 (C)

Murrya paniculata (L.) Jack. var. *paniculata* 月橘 {T,N}

282. Hengchun [V]恆春 50 m 2010 (C)

283. Hengchun [V]恆春 50 m 2013 (C)

Phellodendron amurense Rupr. var. *wilsonii* (Hayata & Kanehira)

Chang 台灣黃蘗 {T,E}

284. Taipingshan [I]太平山 1,650 m 2004 (W)

Tetradium glabrifolium (Champ. ex Benth.) T. Hartley 賊仔樹 {T,N}

285. Jiayang [III]佳陽 1,960 m 2004 (W)

286. Lishan [III]梨山 1,560 m 2007 (W)

287. Jianshyr [II]尖石 962 m 2019 (W)

<i>Zanthoxylum ailanthoides</i> Sieb. & Zucc. 食茱萸 {T,N}			
288.	Shanping	[IV]扇平	650 m 2004 (W)
289.	Taimali	[VI]太麻里	450 m 2006 (W)
290.	Baling	[II]巴陵	1,423 m 2018 (W)
291.	Wushe	[III]霧社	1,579 m 2020 (W)

SABIACEAE 清風藤科

<i>Meliosma squamulata</i> Hance 綠樟 {T,N}			
292.	Beidongyanshan	[III]北東眼山	1,800 m 2007 (W)
<i>Meliosma rhoifolia</i> Maxim. 山豬肉 {T,N}			
293.	Jianshyr	[II]尖石	1,073 m 2018 (W)
294.	Yangmingshan	[II]陽明山	438 m 2020 (W)

SAPINDACEAE 無患子科

<i>Allophylus timorensis</i> (DC.) Blume 止宮樹 {S,N}			
295.	Hengchun	[V]恆春	27 m 2011 (W)
296.	Hengchun	[V]恆春	35 m 2013 (W)
<i>Dodonaea viscosa</i> (L.) Jacq. 車桑子 {T,N}			
297.	Baling	[II]巴陵	870 m 1998 (W)
298.	Baling	[II]巴陵	870 m 2009 (W)
<i>Koelreuteria henryi</i> Dummer 台灣欒樹 {T,E}			
299.	Taipei	[II]台北	50 m 2001 (C)
300.	Zhongbu	[III]中埔	50 m 2006 (C)
<i>Sapindus mukorossi</i> Gaertn. 無患子 {T,N}			
301.	Sanguang	[II]三光	624 m 2009 (W)

SCROPHULARIACEAE 玄蔘科

Paulownia kawakamii Ito 白桐 {T,N}

302. Tsyren [VI] 慈恩 1,980 m 1997 (W)
303. Jiayang [III] 佳陽 1,765 m 2002 (W)

Paulownia × taiwaniana T. W. Hu & H. J. Chang 台灣泡桐 {T,E}

304. Suler [II] 蘇樂 563 m 2011 (C)
305. Baling [II] 巴陵 642 m 2013 (C)

SIMAROUBACEAE 苦木科

Ailanthus altissima (Miller) Swingle var. *tanakae* (Hayata) Sasaki
臭椿 {T,E}

306. Syuan [I] 思源 1,800 m 2004 (W)
307. Luoshao [VI] 洛韶 1,525 m 2013 (W)
308. Herhuanchi [III] 合歡溪 1,940 m 2020 (W)

STAPHYLEACEAE 省沽油科

Euscaphis japonica (Thunb.) Kanitz. 野鴉椿 {T,N}

309. Yangmingshan [II] 陽明山 510 m 2004 (W)
310. Yangmingshan [II] 陽明山 490 m 2006 (W)

Turpinia formosana Nakai 山香圓 {T,E}

311. Ilan [I] 宜蘭 405 m 2003 (W)

STERCULIACEAE 梧桐科

Firmiana simplex (L.) W. F. Wight 梧桐 {T,N}

312. Taipei [II] 台北 30 m 2006 (C)
313. Hengchun [V] 恆春 30 m 2010 (W)

Heritiera littoralis Dryand. 銀葉樹 {T,N}

314. Taipei [II] 台北 30 m 2017 (C)

Reevesia formosana Sprague 台灣梭羅樹 {T,E}

315. Taipei [II]台北 50 m 2002 (C)

316. Taipei [II]台北 50 m 2004 (C)

STYRACACEAE 安息香科

Alniphyllum pterospermum Matsum. 假赤楊 {T,N}

317. Duonah [IV]多納 1,290 m 1999 (W)

318. Syhleng [II]四稜 1,125 m 1999 (W)

319. Jianshyr [II]尖石 1,129 m 2019 (W)

Styrax formosana Matsum. var. *formosana* 烏皮九芎 {T,E}

320. Jianshyr [II]尖石 1,576 m 2013 (W)

SYMPLOCACEAE 灰木科

Symplocos theophrastifolia Siebold & Zucc. 山豬肝 {T,N}

321. Shanshya [II]三峽 553 m 2018 (W)

THEACEAE 山茶科

Cleyera japonica Thunb. var. *morii* (Yamamoto) Masamune

森氏紅淡比 {T,E}

322. Yangmingshan [II]陽明山 450 m 2004 (W)

323. Yangmingshan [II]陽明山 360 m 2006 (W)

324. Yangmingshan [II]陽明山 663 m 2020 (W)

Eurya chinensis Brown 米碎柃木 {T,N}

325. Yangmingshan [II]陽明山 800 m 2003 (W)

326. Yangmingshan [II]陽明山 468 m 2008 (W)

327. Yangmingshan [II]陽明山 760 m 2018 (W)

328. Yangmingshan [II]陽明山 760 m 2020 (W)

Gordonia axillaris (Roxb.) Dietr. 大頭茶 {T,N}

329. Yangmingshan [II] 陽明山 370 m 2003 (W)

330. Datwenshan [II] 大屯山 795 m 2004 (C)

Schima superba Gardn. & Champ. var. *kankaensis* (Hayata) Keng
港口木荷 {T,E}

331. Senyeong [V] 森永 560 m 2002 (W)

332. Fushan [I] 福山 550 m 2006 (C)

Schima superba Gardn. & Champ. var. *superba* 木荷 {T,N}

333. Taimali [VI] 太麻里 450 m 2004 (C)

334. Jianshyr [II] 尖石 1,160 m 2004 (W)

Ternstroemia gymnanthera (Wright & Arn.) Sprague 厚皮香 {T,N}

335. Taipei [II] 台北 50 m 2009 (C)

336. Taipei [II] 台北 50 m 2013 (C)

TROCHODENDRACEAE 昆欄樹科

Trochodendron aralioides Sieb. & Zucc. 昆欄樹 {T,N}

337. Datwenshan [II] 大屯山 980 m 1999 (W)

338. Datwenshan [II] 大屯山 1045 m 2007 (W)

339. Datwenshan [II] 大屯山 810 m 2019 (W)

ULMACEAE 榆科

Celtis formosana Hayata 石朴 {T,E}

340. Jianshyr [II] 尖石 1,272 m 2012 (W)

341. Sanguang [II] 三光 746 m 2012 (W)

342. Baling [II] 巴陵 1,025 m 2020 (W)

Celtis sinensis Person 朴樹；沙朴 {T,N}

343. Taipei [II] 台北 50 m 2009 (W)

344. Taipei [II] 台北 50 m 2017 (W)

Trema orientalis (L.) Blume 山黃麻 {T,N}

345. Taipei [II] 台北 50 m 2001 (W)
346. Sanyi [II] 三義 450 m 2002 (W)

Ulmus parvifolia Jacq. 榔榆 {T,N}

347. Dahanshan [VI] 大漢山 255 m 1997 (W)
348. Taipei [II] 台北 20 m 2018 (C)
349. Sanguang [II] 三光 817 m 2020 (W)

Ulmus uyematsui Hayata 阿里山榆 {T,E}

350. Syuan [I] 思源 1,930 m 2007 (W)
351. Lishan [III] 梨山 1,600 m 2016 (W)
352. Mayfeng [III] 梅峰 2,098 m 2021 (W)

Zelkova serrata (Thunb.) Makino 檫樹 {T,N}

353. Wushe [III] 霧社 708 m 2007 (W)
354. Renay [III] 仁愛 713 m 2012 (W)
355. Luoshao [VI] 洛韶 1,090 m 2013 (W)
356. Sanguang [II] 三光 847 m 2018 (W)
357. Fushing [II] 復興 560 m 2018 (W)

VERBENACEAE 馬鞭草科

Callicarpa japonica Thunb. var. *luxurians* Rehd. 朝鮮紫珠 {S,N}

358. Taipei [II] 台北 50 m 2011 (C)
359. Zhongli [II] 中壢 30 m 2019 (C)

Premna microphylla Turcz. 臭黃荊 {T,N}

360. Datwenshan [II] 大屯山 750 m 2003 (W)
361. Datwenshan [II] 大屯山 734 m 2019 (W)

<i>Premna serratifolia</i> L. 臭娘子 {T,N}				
362.Hengchun	[V]恆春	5 m	2011	(W)
363.Hengchun	[V]恆春	5 m	2013	(W)
<i>Vitex quinata</i> (Lour.) F. N. Williams 山埔姜 {T,N}				
364.Renlun	[III]人倫	948 m	2007	(W)
365.Fushing	[II]復興	650 m	2018	(W)
<i>Vitex rotundifolia</i> L. 海埔姜 {S,N}				
366.Hengchun	[V]恆春	50 m	2008	(W)
367.Houlong	[II]後龍	2 m	2020	(W)

林木種子目錄 2020—2021

出版 行政院農業委員會林業試驗所
台北市中正區10066南海路53號
電話/ 02-2303-9978
傳真/ 02-2307-6220

發行人 曾彥學
策劃 吳孟玲
編審 林俊成

作者、攝影 楊正釗
採種及種子庫管理 楊正釗 (E-mail: yjc@tfri.gov.tw)
種子處理 楊正釗、蔡宜庭、陳怡蓁、徐如瑩、
謝炘儒、黃雅琴、江珮菁

經費補助單位 行政院農業委員會
出版日期 中華民國一一〇年六月 初版
GPN 4711000029
ISBN 9789865455422

INDEX SEMINUM 2020—2021

Published by Taiwan Forestry Research Institute
53 Nanhai Road, Taipei 10066, Taiwan
Tel/ (886-2)2303-9978
Fax/ (886-2)2307-6220

Publisher Yen-Hsueh Tseng
Chief Editor Meng-Ling Wu
Editor Jiunn-Cheng Lin

Author & Photographer Jeng-Chuann Yang
Collections & Seedbank Manager Jeng-Chuann Yang (E-mail: yjc@tfri.gov.tw)
Seed Treatment Jeng-Chuann Yang, I-Ting Tsai, Yi-Chen Chen,
Ju-Ying Shu, Hsin-Ju Hsieh, Ya-Ching Huang, &
Pei- Jing Jiang

Sponsor Council of Agriculture, Executive Yuan, Taiwan
Published June, 2021
GPN 4711000029
ISBN 9789865455422