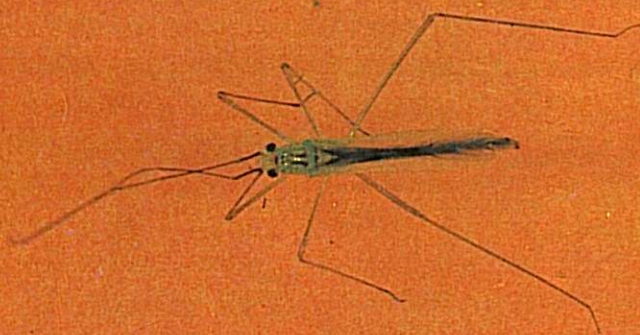


林業叢刊第19號

象 椿 盲 竹

張 玉 珍 編 撰



臺灣省林業試驗所印行

中華民國七十二年二月

一、前 言

竹盲椿象爲新近發生於本省竹林之一種重要害蟲，被取食之葉片初期出現無數近方形之白色斑紋，終至全葉枯乾，大片翠綠竹林因之變色改觀，威脅竹筍及竹材之生產。本蟲之學名爲 *Mecistoscelis scirtetoides* Reuter，英名叫 bamboo mirid，屬於半翅目 (Hemiptera)，盲椿象科 (Miridae)，過去未有爲害植物之記錄，由於本蟲發生日趨嚴重，本所屢獲竹農來函，查詢有關問題，爰將年來研究觀察所得，簡介如後，供作防治上之參考。

二、生活習性及爲害特徵

本蟲在本省棲群出現與溫度甚有相關，經調查結果，中部地區終年於竹株上均可網捕到成蟲及若蟲，然以五至八月間出現最多，九月以後漸次減少。北部地區自九月至翌年二月間均未網捕到蟲隻，三月以後始有蟲隻出現，六、七月間（即夏至、小暑間）發生最爲猖獗，八月以後復漸次減少，但於竹林內之矮小竹苗上，或近地面之葉背，偶亦可見到成蟲、若蟲或卵塊。由於在中部十二月間尚可在成長之竹株上採到卵塊，可知各蟲期無越冬現象。

經飼育得知竹盲椿象完成一世代日數：雌蟲二十七至四十九天，雄蟲二十八至四十六天，卵期三至四天，若蟲期十六至十八天，脫皮五次，成蟲壽命四至三十天。

雌蟲產卵於嫩葉葉面，孵化若蟲後即爬行到葉背吸取汁液，每一葉片常群集無數之若蟲及成蟲。若蟲及成蟲均具有細長之口吻，能穿過葉背表皮，伸入葉肉之柵狀組織處取食，被取食部位，細胞死亡，組織破壞，在縱橫之細脈交錯間，形成中空，是以葉面上出現多數近方形之白斑，而被害部之葉背外觀尚甚完整，且經口吻穿過之傷口組織，每易誘致銹病菌 (*Dasturella divina*) 之寄生，是以在白斑出現後，葉背多呈橙黃色或黑褐色斑點，即銹病之夏孢子堆及冬孢子堆，更令葉片提早變色枯乾。

三、為害地區及竹類

本蟲常見於全省各地之麻竹與綠竹林間，其分佈地區甚廣，在海拔 1,000 公尺以上之竹林亦難免受害。據文獻記載，倫敦英國博物館，尚保存有自臺灣、緬甸、爪哇、印度、錫蘭及卡羅林群島等地採到之標本，唯未有為害植物之記錄。經調查臺灣現有五十九種竹類及其變種中，獲知本蟲主要寄主多屬於地下莖合軸叢生型 (pachymorph rhizomes) 竹類，至於橫走莖側出單稈散生竹類 (leptomorph rhizomes) 則尚未見有被害。茲列其寄主竹類如下：

蓬萊竹屬：緬甸刺竹、南洋竹、竹變、長枝竹、條紋長枝竹、火廣竹、金絲火廣竹、銀絲火廣竹、烏脚綠竹、蘇枋竹、鳳凰竹、紅鳳凰竹、蓬萊竹、綠竹、八芝蘭竹、長毛八芝蘭竹、刺竹、林氏刺竹、烏葉竹、佛竹、泰山竹及金絲竹等。

寒門竹屬：內門竹。

麻竹屬：芒濃巨竹、麻竹、美濃麻竹、馬來麻竹及印度實竹等。

梨果竹屬：梨果竹。

廉序竹屬：暹邏竹。

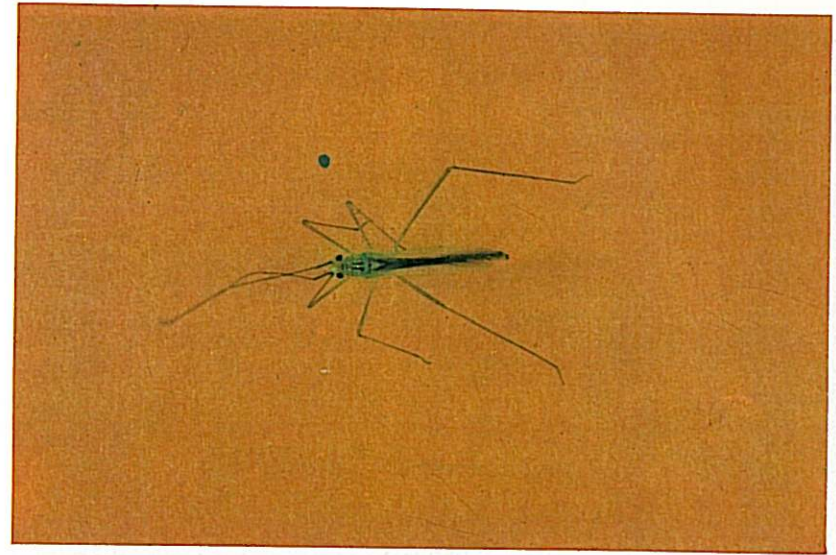
四、防治法

(一)保護天敵：

竹盲椿象之天敵於林間最常見者為一種黑卵蜂 (*Telenomus* sp.)，卵粒被寄生後，變為黑色，極易與正常者識別。(初產正常之卵為乳白色，近孵化時為淡紅色，並隱約可見到鮮紅色之複眼及足部等器官。)經調查其寄生率平均達 23.2%，故宜加以保護。

(二)藥劑防治：

於竹盲椿象猖獗時，每隔二週施用 25% 滅賜松乳劑 (*metasystox i*) 一次，可收到防治效果。其方法為：將原液以小號油漆刷沾起，塗抹於胸高處之竹節乙圈，但本藥氣味難聞，施藥時應戴口罩，工作時間不可超過兩小時，收筍前五天內停止施藥。



竹盲椿象成蟲



竹盲椿象若蟲



竹盲椿象卵塊



竹盲椿象為害後之竹葉



被黑卵蜂寄生之竹盲椿象卵粒 (黑色者)



黑卵蜂放大圖