

林業試驗所創新育成中心營運簡介暨農業創新育成網絡建置與服務能量提升計畫執行成果

- ◎林業試驗所技術服務組・柯淑惠 (claire@tfri.gov.tw)
- ◎財團法人農業科技研究院・劉姍妤
- ◎畜產試驗所技術服務組・賴佑宜

農業創新育成中心

創新育成中心是一個孕育新事業、新產品、新技術，及協助中小企業升級和轉型的地方，藉由提供進駐空間、儀器設備的租借、研發技術的投入、或協助尋求資金、進行商務服務或管理諮詢等，有效的結合多項相關資源，幫助企業降低在投資或研發初期的成本與風險，進而提高事業成功的機會。

行政院農業委員會為加強農業科技產業化、商品化之管理及運用，分別於畜產試驗所(94年)、水產試驗所(98年)、農業試驗所

(98年)及財團法人農業科技研究院(103年，以下簡稱農科院)設立創新育成中心。而在產業界的殷殷期盼下，林業試驗所創新育成中心(以下簡稱本所創新育成中心)，終於在104年5月18日正式掛牌營運，本所的加入，意味著「農業創新育成中心」的最後一塊拼圖終於宣告完成(圖1)，希望透過育成中心特色模組之深化，引導農、林、漁、牧育成中心加強連結母組織及在地資源能量，建構完整之農業創新育成體系，強化農委會4家試驗所與農科院創新育成中心相互支援整合。

農業創新育成中心為讓有限的資源達



圖1 農業創新育成中心成立時程。(賴佑宜 製)

到最大化的效益，朝向聯盟形式發展，共同推動創業育成。每年每季均召開工作小組會議，對於縱向及橫向溝通提供一個良好的網絡平臺，促進各項工作的進行，並強化落實農、林、漁、牧等四種農業類型科技運用，結合產學交流、技術移轉與創新育成之平臺，開發多元化商品，同時整合科技研發能量與任務區隔，創造新功能及扶植有潛力的農企業，積極促使農業轉型升級。

林試所創新育成中心營運簡介

一、本所創新育成中心之技術核心領域：

1. 林木生物技術
2. 林木新品種育成與種苗生產技術
3. 林產品加工與利用
4. 樹木醫學及其他森林相關產業科技。

二、創新育成中心培育對象

1. 符合中華民國境內中小企業認定標準者。
2. 符合行政院農業委員會農業科技產學合作計畫實施要點之合作業者。
3. 符合創新育成中心專長領域與培育目標之農業企業或農民團體，其技術成品具創新性且具雛形者。
4. 國內產銷班或自然人(自然人之申請案獲准後，應於進駐後一年內完成公司設立之法定程序)。

三、進駐本所創新育成中心之流程說明與輔導服務

廠商申請進駐本所創新育成中心之應備文件包含：進駐申請書、營運計畫構想書、

工商登記證明文件(自然人需附身分證影印本及學經歷說明；產銷班需檢附成立佐證資料、產銷班班長身分證影印本及學經歷說明)、同意審查聲明書等，廠商及輔導之研究人員透過先期洽談，訂定具體之培育項目，並簽訂合作備忘錄，提送本所創新育成中心進行初審，初審通過後再召開本所推動小組委員會進行複審作業，申請作業流程如圖2：

本所創新育成中心藉由運用本所既有之研發技術、實驗設備、空間等資源建構創業環境(圖3)，並配合產學合作、業界科專及技術移轉等機制，提升業界研發能量，協助新創企業的成長及農企業中小企業的發展或轉型，並配合育成廠商之特性及需求，積極將所內的研究資源以技轉、產學、營運等不同面向加以整合，強化產業效益，促成資源運用最大化，以加速研發成果商品化、產業化的時程，為國內從事農業相關產品開發或技術服務之

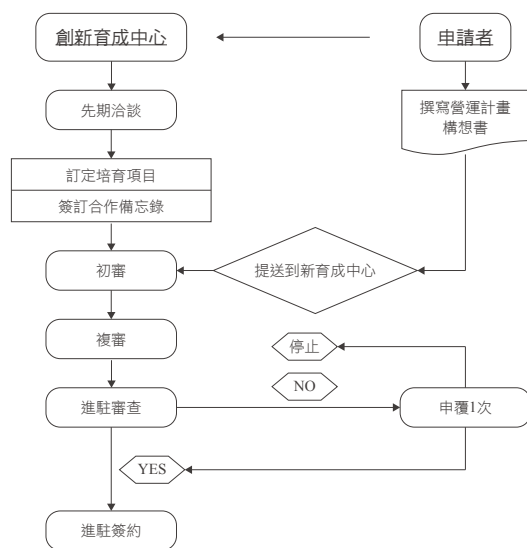


圖2 本所創新育成中心營運管理作業流程。(劉嫻好 製)



圖3 本所創新育成中心培育室入口意象。(柯淑惠 攝)

業者，提供支援行政服務、技術加值與提升研發能力的育成環境。因此，本所除了著重在技術創新研發面向，亦透過育成專業經理人的整合服務，提高育成事業的養成，期能藉由加強督導，以提高本所育成廠商之輔導成效。並修訂本所育成中心培育管理及考核要點及契約書內容，讓管理機制更符合實際之所需。

林試所創新育成中心輔導成效

104年度進駐廠商共計3家，分別為臺灣樹木保育股份有限公司、伊豆創意開發有限公司及宏力生化科技股份有限公司；105年度進駐廠商為有限責任屏東縣永在林業生產合作社及台灣利得生物科技股份有限公司等2家；106年度截至8月份為止，已完成新進駐業者蜂神有機養蜂場及保證責任臺中市友善農產加工運銷合作社等2家廠商之契約簽訂，本所創新育成中心之進駐招商持續且穩定成長。

經統計本所創新育成中心進駐廠商之輔導營運項目，以林產品加工與利用佔50%為最高，其次為林木生物技術佔37%，樹木醫學及

其他森林相關產業科技佔13%，技術培育領域比例如下圖4。

育成廠商藉由本所之技術輔導，並配合農業創新育成中心辦理之各項活動推廣，104~105年度累計促進投資共6,864仟元，新增就業人數11人，並有1家育成廠商已承接本所非專屬授權技術移轉案，技轉授權金額為50千元。

農業創新育成網絡建置與服務能量提升計畫執行成果

農業創新育成中心為共同推動創業育成，104年度執行農業創新育成網絡建置與服務能量提升計畫，透過北中南3場聯合招商說明會，以及北中南東4場農企業輔導資源聯合說明會，進行聯合招商、宣傳及推廣活動，藉此說明研發成果加值、產學合作、農業科技專案計畫、育成中心及農企業輔導等方案。

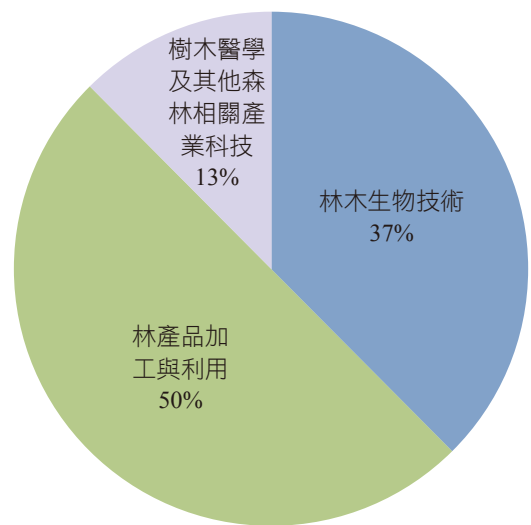


圖4 廠商進駐本所創新育成中心營運項目技術培育領域比例圖。(劉佩妤 製)

另為協助進駐農業創新育成中心之業者進行聯合行銷推廣及宣傳活動，104年度亦舉辦多項活動，包括聯合畢業成果展、聯合研發成果發表會暨商談會、臺灣農產品特展、農業試驗所120週年所慶、農畜聯合開放日暨第19屆種苗節活動等，不僅有效增加廠商曝光率，亦兼推廣研發產品、擴大銷售通路的效益。另外，配合行銷推廣活動，104年度印製研發成果推廣專刊及培育優質企業案例專輯各1本(圖5)，藉由專刊報導農業創新育成中心推動的成果，以收推廣宣傳之效果，讓廠商及民眾充分了解及運用政府資源。

建置農業創新育成中心網頁(平臺於104年5月19日正式啟用，當年度即有9,635人次之點閱率)，讓業者能即時獲得育成整合性資源，站內提供服務資訊包含：創新育成中心簡介、活動消息、政府資源訊息、最新研發成果、進駐規範、進駐業者名單、活動花絮、聯絡方式及行事曆連結等。在後臺則提供育成中心進駐業者績效資料庫，供育成管理人員隨時更新與查詢。

舉辦農業育成系列講座共2場次，講座包含潛在客戶開發與銷售技巧、顧客購買心理分析、企業理財基本概念、營運資金調度管理、資金調度與經營決策及企業融資管道與技巧等，總計參加人數達64人，整體滿意度平均92.57%，反應良好。另辦理經理人培訓課程4場次，課程規劃著重在研發成果包裝、團隊共識以及募資技巧的專業能力層面，以完備專業經理人專業知識與輔導能量。

林試所創新育成中心未來規劃與展望

林木因生長期長，研發期相對需時較



圖5 104年度農業創新育成培育優質企業案例專刊。(劉婉婷攝)

久，目前市面上之林產品，大多係以傳統應用與加工方式生產，相較於農、畜、水產品，林產品種類相對較少，商業化形成阻礙，且難以與產地連結形成生產鏈。未來本所創新育成中心將致力於整合相關資源，除提供技術輔導協助外，並有效利用林試所設備及空間資源，增加育成廠商進駐家數，輔導廠商發展具臺灣特色的創新林產品，以增加林業之產值，期望未來林產品不只能供應國內市場，更可協助育成廠商建立品牌，打入國際外銷市場，為林農創造永續穩定的收益及銷售通路，以達到育成中心孕育新事業、新產品、新技術，及協助中小企業升級和轉型之目標。並持續整合林業資源為經，累積之廠商培育專業經驗為緯，成為加值型創育服務提供者，建構研發成果產業化平臺，推動創新育成、產學合作、技術移轉之整合模式，透過產、官、學、研攜手合作之良性互動的典範，讓科技產業化，產業科技化，為「創新林業科技，育成產業商機」盡一分心力。☉