

18-5

中華民國109年度

中央政府總預算

行政院農業委員會林業試驗所單位預算

行政院農業委員會林業試驗所編

行政院農業委員會林業試驗所

目 次

中華民國 109 年度

	頁 次
壹、預算總說明	
一、現行法定職掌-----	1—2
二、施政目標與重點-----	3—7
三、以前年度實施狀況及成果概述-----	8—17
貳、主要表	
一、歲入來源別預算表-----	19—20
二、歲出機關別預算表-----	21—23
參、附屬表	
一、歲入項目說明提要表-----	25—30
二、歲出計畫提要及分支計畫概況表-----	31—53
三、各項費用彙計表-----	54—55
四、歲出一級用途別科目分析表-----	56—57
五、資本支出分析表-----	58—59
六、人事費彙計表-----	60—60
七、預算員額明細表-----	62—65
八、公務車輛明細表-----	66—68
九、現有辦公房舍明細表-----	70—71
十、收支併列案款對照表-----	73—73
十一、捐助經費分析表-----	74—75
十二、派員出國計畫預算總表-----	77—77
十三、派員出國計畫預算類別表-開會、談判-----	78—79
十四、派員出國計畫預算類別表-進修、研究、實習-----	80—81
十五、歲出按職能及經濟性綜合分類表-----	82—87
十六、跨年期計畫概況表-----	89—89
十七、委辦經費分析表-----	90—93
十八、立法院審議中央政府總預算案所提決議、附帶決議及注意辦 理事項辦理情形報告表-----	94—103

行政院農業委員會林業試驗所

預算總說明

中華民國 109 年度

一、現行法定職掌

(一)機關主要職掌

- 1、創造、管理、運用森林資源保育與利用之專門知識與技術，促進臺灣森林之永續經營。
- 2、與國內外相關學術機構及管理機關合作，經由學理探討與實務驗證，協助解決森林經營與自然保育面臨之問題。
- 3、配合國家林業及自然保育計畫，研究發展實用且有效之技術與資訊。

(二)內部分層業務

育林組：掌理森林種質之生產、保育與利用、育苗及育林技術、林木改良、生物技術、森林土壤、林地生產力及森林副產物等之研究事項。

經營組：掌理森林資源之調查、規劃、經營與資料之建立及森林遊樂之評估等事項。

利用組：掌理木、竹、籐材之鑑別、加工性質、新材料開發、加工技術及加工機具特性改良等之研究事項。

化學組：掌理林產物化學成分之分析、鑑定與利用，木質材料性質之改良、保存及其他有關木、竹、籐材化學性質等之研究事項。

木纖組：掌理木竹材等纖維原料開發、製漿造紙方法改進、特種紙張研製及製漿造紙污染處理技術等之研究事項。

經濟組：掌理林產物市場調查、林產工業經濟分析、林業經濟資訊處理與電腦系統管理等事項。

保護組：掌理森林之動物危害、病蟲害之研究、火災、天然災害之監測、評估、預警、防範、控制等事項。

技術服務組：掌理林業研究成果之宣傳輔導、教育推廣與出版、林業圖書資料之建檔管理及試驗林之管理、督導等事項。

植物園組：掌理森林生物之形態、系統分類與森林生態之研究、自然保護（留）區國家植物園及標本園之規劃、管理等事項。

集水區經營組：掌理森林集水區之地文、水文、氣象、災害治理、環境影響、森林採運、林道規劃及維護等研究事項。

秘書室：掌理有關研究考核、議事、公共關係、文書、檔案、印信、出納、事務管理、財產管理及其他不屬於各組、室之事項。

人事室：掌理人事管理事項。

主計室：掌理歲計、會計及統計事項。

政風室：掌理政風事項。

六龜研究中心。

蓮華池研究中心。

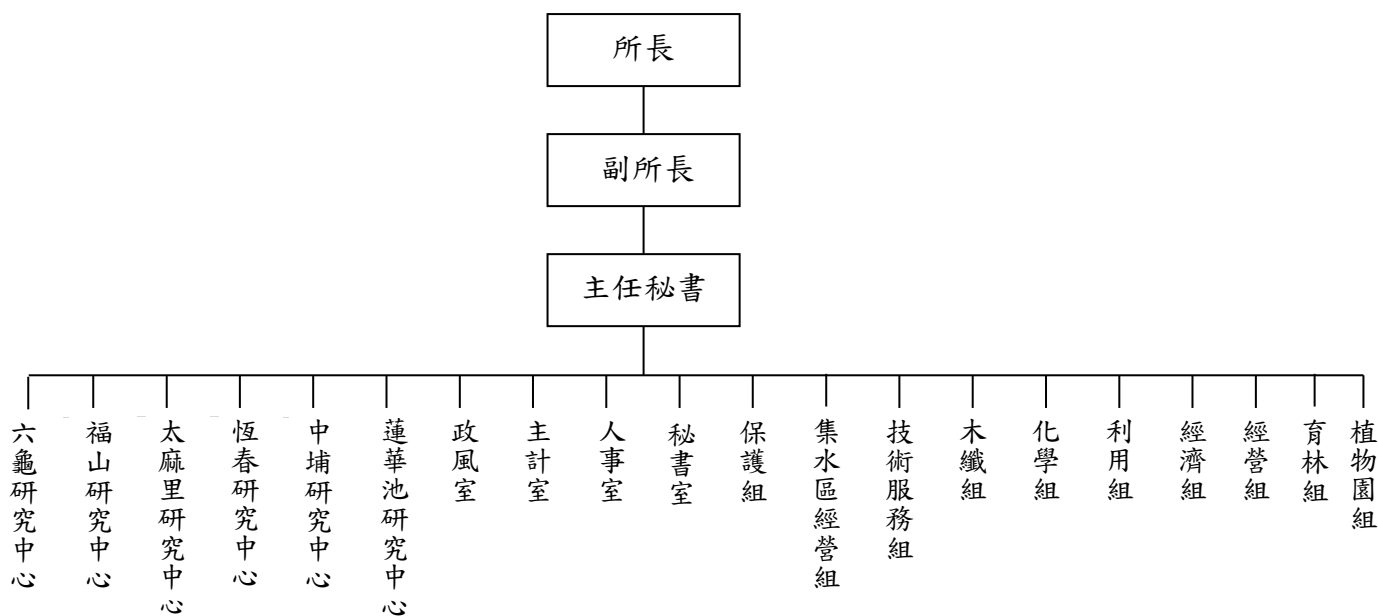
中埔研究中心。

太麻里研究中心。

恒春研究中心。

福山研究中心。

(三)組織系統圖及預算員額說明表



本所法定配置員額 276 人，包括：職員 135 人、技工 115 人、工友 2 人、駕駛 2 人、聘用 12 人、約僱 10 人。

二、施政目標與重點

本所係依據「國家科學技術發展計畫」（民國 106~109 年）」目標二、堅實智慧生活科技與產業及目標四、強化科研創新生態體系，並因應全球暖化效應之經營策略，遵循 105 年 12 月行政院核定之「新農業創新推動方案」之科技創新強勢出擊，以落實永續林業目標、能量研發、科技創新為願景，擬訂「永續林業生產試驗研究」之施政主軸，同時秉持零基預算精神，檢討執行項目及施政優先順序予以汰舊換新，整體執行架構，以森林永續經營體系為核心，同時，經由健全都市林業管理，與發展里山產業推動機制，讓都市林業與山村地區能夠充分發揮農林產業的生態系服務效益，最後經由多元林產品創新加值，提高山村社區在地收益，發揮本所做為臺灣森林資源經營與林產利用之專責研究機構之最大功能。

本所依據行政院農業委員會 109 年度新農業創新推動方案，配合科技重點策略，並針對當前社會狀況及本所未來發展需要，編定 109 年度施政計畫，其目標與重點如次：

（一）年度施政目標

1. 發展安全林業，保障消費者權益

針對鄉鎮、都市及森林的樹木，發展珍貴老樹健檢技術、病蟲害防治技術、多元化生態系服務技術等，並且建構都市林管理體系，發展完善臺灣樹木醫療體系，建構標準化都市樹木調查監測程序等。

2. 發展優質林業，提升國際競爭力

- (1) 透過森林管理永續策略、研發符合當前林業政策之研究，強化林下經濟特產物的培育技術，森林認證原則之人工林疏伐技術、規劃無人載具輔助人工林作業研究，以研擬管理機制，評價森林生態系服務價值，健全林業永續經營體系。
- (2) 透過建構生態友善林業生產體系，以永續生產技術為導向，針對近年重要森林物種進行保存利用，尤其著重優質人工林培育與技術開發，希望有效提升國內人工林品質，並且對於未來人工林建造提供優質遺傳種質材料，同時導入高端生物技術手段，提升林業價值，開發特用森林經濟產物之生產技術，同時跨國合作加強森林遺傳資源的整合與利用，深入探討林木遺傳特性，以建立多元生態林業生產體系。

3. 發展生態林業，促進資源永續利用

- (1) 開發文創林產品，使傳統林產品創新加值；建置林產產業知識平臺，提高國產木材使用及需求，並以人工智慧達到木材辨識，提高民眾對於使用木材的認知。
- (2) 結合國家植物園系統及協力單位，建立與自然保護區系統就地保育相輔相成之國家植物園遷地保育系統，提高森林生物之保種能力。

4. 落實永續林業，維護自然生態環境

- (1) 結合城鄉環境規劃與植物資源開發的整體綜合計劃，以「發展里山產業」及「強化林園療育價值」為軸線，使在地資源獲得合理使用，並促進環境安全與友善自然的永續維持。
- (2) 掌握淺山及農林產業地區的重要生態環境熱點，建立風險評估指標，協同在地社群推動後續監測與資源永續維護工作。

(二) 年度重要施政計畫

工作計畫名稱	重要計畫項目	實施內容
一、林業科技試驗研究	一 森林及生物多樣性領域科技試驗研究	(一)林業資源生產技術之研究 (二)永續林業經營及效益評估之研究 (三)健全森林保護與樹木健康管理之研究 (四)城鄉生態維護之研究 (五)林業資材多元化技術之研發 (六)韌性都市綠資源管理與實踐
	二 推動農業科技產業全球運籌	整合研究成果建置完整科學性指標，發展符合臺灣特色之林園療育生態服務效益評價平臺。依據研究成果發展林園療育資料庫，推廣永續經營原則並落實生態效益評估及監測，提供系統評估分析國內林園療育資源所能提供之經濟效益、生態效益和社會效益的綜合成效。
	三 農林氣象災害風險指標建置及災害調適策略研究	(一) 調查極端天氣對樹木之危害因子(如風速、風力、鹽分等)，樹木破壞及風倒原因，提出可因應之樹木風險管理方式，提供產業管理樹木模式及樹種選用資訊。 (二) 評估極端天氣對樹木外觀、適應性、年輪生長的變化模式，以作為樹木減災管理的基礎模式。 (三) 蒐集全臺灣海岸林圖資，多時期衛星影像的獲取與校正，衛星影像光譜指標的建立及特徵選取，海岸林地景的時空變化、植生回復力分析。 (四) 海岸林土地利用變地遷與景結構分析，海岸林衰退及變遷，完成 100 km 西部海岸林衰退及變遷圖資製作。 (五) 完成篩選 3 種適合評估海岸林變遷遙測指標。
	四 農業資源循環暨農能共構之產業創新	(一) 依據物質特性及利用，建立不同生物料源快篩機制；依不同料源建立燒製前處理程序，研發炭化前處理機制；建立生物炭炭品管理機制與平臺，追溯管理炭品來源、燒製條件、炭品特性及去向；建置生物炭終端利用機制與管理平

工作計畫名稱	重要計畫項目		實施內容
			<p>臺，確實掌握生物炭最終土壤封存地點，長期保存固定碳。</p> <p>(二)以區域性林業資材循環利用模式建立、區域性竹資源循環利用模式建構、木質廢棄資材增值應用等三大主軸成為林業循環經濟模式。將林地所產生資材循環利用，並強化創新關鍵科技技術，應用於文創、精油用品、木醋液應用；竹纖維應用於文化及生活用紙、竹燃料顆粒開發；木質廢棄資材應用 3D 線材、環保餐具、功能性陪伴動物墊料開發等技術為研發重點項目，始提高產品附加價值。</p>
二、林業發展	一	試驗林生態系示範經營	<p>(一)試驗林整合管理及林政</p> <p>(二)林試所圖書館與出版品管理</p> <p>(三)林試所資訊管理</p> <p>(四)林業技術教育推廣</p> <p>(五)林木疫情與森林昆蟲標本之綜合管理</p> <p>(六)信賢苗圃經營管理計畫</p> <p>(七)試驗林人工林永久樣區監測與管理</p> <p>(八)試驗林水文氣象站管理與災害緊急處置</p> <p>(九)試驗林林道經營管理</p> <p>(十)六處試驗林經營管理計畫(福山、太麻里、恆春、六龜、中埔、蓮華池)</p>
	二	植樹造林試驗監測	<p>(一)現有造林地的有效利用與經營管理策略研究：蒐集現況與持續監測現有平地造林地生長與生態資料；利用平地造林疏伐與修枝小徑材開發文創產品及商品化研究。</p> <p>(二)新植造林技術改善研究：三生原則下，發展合約期滿造林地之混農林系統；提供速生高纖樹種造林技術，建立短伐期經濟樹種經營示範區；進行造林地、毗鄰農地與混農林業病蟲害監測及林木健康管理；取得現有/已滿期平地造林戶資料，面訪已到期林戶與將到期林戶，分析其契約期滿後續處理意向。</p> <p>(三)建構平地造林生態系統服務功能定量評價之方法：探討森林景觀現況與特性、評價與認知、景觀保護與活用策略等；於平地森林園區規劃推動各類林園療育遊程活動，訓練林園療育引導人員增加就業機會。</p>

工作計畫名稱	重要計畫項目	實施內容
	三 時空資訊雲落實智慧國土計畫	<p>(一)以本所植物標本館之植物採集資料，透過人工判讀確認持續擴充物候資訊欄位。預計更新充實 10,000 筆資料。</p> <p>(二)藉由目前為止累積之植物物候分布點資料，產製植物物候資訊圖資，預計產製 100 筆。</p> <p>(三)收集臺灣巨木基礎資料，包括位置、樹齡、樹種、幹周、樹高及目前的保護狀態，並評估周遭生態、環境健全度及收集巨木相關的信仰、故事、傳承等資訊。</p> <p>(四)應用臺灣空載光達掃描資料，以多重回波技術產製森林樹冠層與森林地表的點雲資料，進一步得到樹冠高度模型，以尋找巨木的位置與樹高，再由調查人員抽樣現勘調查確認。</p> <p>(五)將巨木點位及相關的後設資料，以故事地圖方式呈現，成果展示於中研院 GIS 中心的平臺，供國人參考、研究。</p>
	四 國土生態保育綠色網絡建置計畫	<p>(一)針對淺山及平原之農林生態系統，建立 2 處示範地點，包含設立野外生態監測系統及監測指標，除科學調查面向外，亦盡可能推動公民參與。</p> <p>(二)出版調查及標準評估手冊、舉辦講習訓練，協同在地社群，推動調查與後續監測工作。</p> <p>(三)組織訓練社區居民，實施長期監測並建立合作共識。</p> <p>(四)建立不同生態系統傳統生態知識盤點標準作業規範。整合散落於各機關既有的傳統生態知識。完成至少 200 筆之傳統生態知識條目盤點及管理平臺建置。</p> <p>(五)針對淺山、平原之農林生態系統，完成里山地景變遷生態及社會影響機制評估規範，包含對過去土地利用變遷歷史的清查，以及周邊生物多樣性現況的瞭解，並使研究成果成為保育計畫成效評量的依據。</p>
	五 國家植物園方舟計畫	<p>(一)配合受威脅物種之棲地分布條件，強化各園及苗圃溫室之物種培育能力，成為物種保存基地。</p> <p>(二)改善各植物園軟硬體設施，透過博物展示方法，提高民眾對植物園及自然保育的興趣。推動珍稀植物的保存、展示與解說教育，成為優質的自然博物園區。</p> <p>(三)掌握列屬於臺灣維管束植物紅皮書之物種(約 908 種)及其棲地分布，並針對</p>

工作計畫名稱	重要計畫項目	實施內容
		<p>棲地現況最具急迫保育需要的物種，優先推動種原收集與保存，減輕族群滅絕風險。109 年度預計新增 100 種受威脅物種之收集與保存。</p> <p>(四)結合國家植物園系統及協力單位，建立與自然保護區系統就地保育相輔相成之國家植物園遷地保育系統，提高森林生物之保種能力。</p>

三、以前年度計畫實施成果概述

(一)前(107)年度計畫實施成果概述

工作計畫	實施概況	實施成果
一、林業科技試驗研究-森林及生物多樣性領域科技試驗研究	(一)建立森林物種之種原保存與利用、育林撫育及友善環境等林業技術研發，推出林下經濟研究數據建議，並研擬永續經營管理機制。 (二)盤點現有林產知識、技術、人才及產銷資訊。 (三)林產平臺需求與交流資訊調查。 (四)國內木質原料需求廠商境外合作之意向分析。 (五)蓮華池疏伐策略對林分生長及植被之影響評估。 (六)探討林木收穫作業對林道之影響。 (七)都市林業生態服務應用 (八)建構都市林業健康管理體系。 (九)建立里山候選地之評量基準與指標，評量臺灣里山候選地的條件。 (十)建立山村農林利用土地對生物多樣性影響及森林食園示範地。 (十一)建立里山產業執行模式研究與示範點。林園療育場域與遊程之規劃。 (十二)傳統林產品創新增值研究。 (十三)文創林產品開發研究。 (十四)非用材林產品研發與生產。	(一)建立短伐期樹造林示範區，建構良好的育林技術與經營體系以生產多用途產品，更發展「林下經濟」作業規範，做為政策施政參考之依據，並積極發展林木種質遺傳資源利用與保存提高林業科技轉與生技接軌的實力。 (二)調查林產平臺需求與交流資訊，提供產銷與人才媒合之服務基礎。 (三)蒐集我國林產業境外投資之資訊，調查合作可能性。 (四)分析疏伐對生長、植被、微環境及景觀之影響。 (五)應用光達製作數位高程模型，評估採運路面不同處理之變化。 (六)完成4種病害PCR套組檢測SOP、完成北部90株受保護老樹之病蟲害調查、腐朽菌種鑑定及土壤營養成分分析資料、完成5種危害林木的蟲蟲風險評估、編印臺日樹木醫手冊，國際研討會2場及樹木醫學相關講習訓練3場。 (七)以專家小組、地理資訊系統及民間參與，完成里山評量基準及產業潛能評估。 (八)發展本土食物森林及提出作物清單。 (九)建置原生櫻花保種基地，提高林地價值。 (十)整合蓮華池設施及周邊環境資源，建置林園療育場域遊程活動。 (十一)完成50種木材外觀及三切面數位檔並建立500筆以上數位檔，達到有效利用森林資源之目的。 (十二)舉辦6項木工課程活動及研發產品至外參展。 (十三)舉辦二場造紙技術培訓班，共計150人次參與，進行山葵等非用材林產品研發與生產。
二、林業科技試驗研究-推動農業科技產業全球運	建置林園療育活動場域資源盤點架構，利於林園療育活動前期規劃。研發林園療育活動並進行實證研究，建立不同場域以及活動資料庫，	(一)完成林園療育資源盤點制度化，建置療育基地環境資源調查6項及資料分析。 (二)規劃林園療育產業增值方案，完成蓮華池鄰近社區產業活動及社區需求6份調查資料分析。

籌	應用於潛力限制分析階段，發展相關產業加值方案。推動相關研討論壇活動與各界專家交流，串聯相關領域專家提供專業諮詢。	(三)完成療育嚮導人員療育活動教育訓練及問卷調查分析。
三、林業科技 試驗研究 - 建構苦 茶油產業 加值鏈	(一)油料作物育種及栽培技術改善。 (二)優質油脂加工技術及多元開發應用。 (三)國產油品驗證與機能性確效。	(一)完成油茶病蟲害防治日誌及手冊，掌握油茶病蟲害發生週期。 (二)完成建立油茶病原菌標準分離流程、油茶炭疽病菌快速檢測健康管理模式及檢測技術。 (三)完成栽培技術改善措施成本效益評估。 (四)蒐集 134 個農民品系，建置無性系種原圃一處，培育 5 萬餘株優良家系種苗。 (五)建立小果種油茶生產示範區 4 處，進行多年小果種油茶產量、氣候、管理、油收率觀察紀錄。 (六)完成 2 項技轉案、6 篇期刊論文、15 篇研討會論文、1 篇發明專利、3 本碩士論文及 7 篇技術報告。 (七)對國內 10 家苦茶榨油廠實地 2 次參訪進行 13 個相關品項調查，完成量產苦茶榨油技術提升分析。 (八)開發出茶油與芝麻、大豆核酸序列鑑定，建立國內大小果油茶轉錄組基因庫，驗證微衛星體分子序列。
四、林業科技 試驗研究 - 農林氣 象災害風 險指標建 置及災害 調適策略 研究	以中部地區（臺中、彰化、南投地區）為案例，利用 105 及 106 年度計畫成果及已發展之統計推估模式進行各計畫整合，參照現有之土地產權及法規使用限制，以空間及地理資訊系統為基礎，瞭解不同土地利用形式之自然承载力，希能從兼顧山村產業發展之角度，尋求城鄉土地合理使用與環境資源保育之平衡點。	(一)針對山村自然環境條件及社經發展需求，對中部地區完成社經脆弱度指標及評估系統研究。 (二)完成山村地區崩塌風險評估模式、山區降雨熱區與高風險地點評估方法、不同土地利用型水資源涵養模式，並對中部地區林地提出歷史崩塌災害目錄及極端氣象事件衝擊分析結果。 (三)運用多時期航遙測影像技術，瞭解森林崩落地之回復速率與物種遞換過程。針對中部地區環境氣候特性，於 Google Earth 平臺建立山村地區崩落地自然回復力監測與評估圖層。
五、林業科技 試驗研究 - 強化種 原庫活用 與產業應 用	本研究選擇 12 種具有綠美化或經濟開發潛力之指標性樹種-象牙柿、毛柿、山柿、山紅柿、蘭嶼柿、楓港柿、長尾柯、赤皮、錐果欖、森氏欖、狹葉欖、三斗石欖，目的為： (一)明瞭這些稀有樹種種子的發芽條件與機制，以供	(一)本年度共記錄 9 種計 72 筆各地果熟期資料，以做為未來採種參考資料。 (二)調查紀錄目標樹種母樹資料計 115 筆。 (三)採獲長狹葉欖種子約 5,100 粒、楓港柿種子約 6,000 粒、山紅柿種子約 7,200 粒，並開始進行發芽條件及儲藏性質研究。 (四)採集目標樹種中之 7 種，計有 30 不同種源種子。 (五)初步結果顯示錐果欖、赤皮稠、山柿、長尾

	<p>將來復育育苗之基本參考資料。</p> <p>(二) 進行種子儲藏性質研究，即判定是否屬長壽命之乾儲型種子，以此結果對該種提出未來的保育策略。本年度進行赤皮桐、錐果櫟、山柿等三種之種子發芽與儲藏性質研究。</p>	<p>柯及象牙柿等5種種子不具休眠性，播種後可於8或12週內發芽完畢，但森氏櫟種子具有休眠性。錐果櫟、赤皮桐、長尾柯及森氏櫟等4種種子應屬溫帶異儲型，山柿種子能耐乾燥，可能屬中間型或正儲型，然象牙柿屬熱帶異儲型，而各種之最適儲藏條件仍待後續各不同儲藏條件之試驗結果數據來研判之。</p>
<p>六、林業科技 試驗研究 - 安全機 能性產 業</p>	<p>建立臺灣特有種土肉桂健康價值，開發機能性商品以及媒合適當有意願之廠商，對於抗憂鬱、調節血糖這兩項機能功效深入研究，同時加強建立土肉桂品種保護機制，開發性狀檢定表，促成土肉桂品種試驗檢定方法公告，同時逐步擴大栽培伽羅木醇行土肉桂的生產栽培區域面積，藉由強化無性繁殖技術，標準化土肉桂生產繁殖流程，建立土肉桂機能功效上中下游的完整商業鏈與品牌價值，並且跨域合作，開發新萃取技術，將土肉桂利用價值再提升。</p>	<p>本研究計畫中，跨領域團隊結合，本所已經完成土肉桂品種試驗檢定方法，並公告，未來可以透過此檢定方法申請品種權；在機能性功效角度，在抗憂鬱方面，完成土肉桂精油安眠人體試驗，證實全數受試者119人經過3週之使用後，由臨界與中度失眠症狀改善達無失眠症狀，在調節三高方面，完成伽羅木醇型土肉桂枝葉提煉精油與純露之後，殘渣可以進一步萃取純化，得到可以改善糖尿病及代謝症候群的精華活性組合物，目前規劃研提專利申請或廠商技轉，將研發成果產業化。並與香港商才華臺灣分公司產學合作，開發蒸餾量產精油與純露技術，及利用精油與純露生產舒壓茶、乳液、闊香舒壓劑與舒壓活動，合作廠商擬出資38%，將授權生產舒壓茶為主，原料初期由林試所提供年100公斤葉片3年，後續林試所公告品種栽培與量產技術為非專屬授權，產商將申請授權，建立栽培區生產原料。</p>
<p>七、林業發展 - 試驗林 生態系示 範經營</p>	<p>(一) 加強試驗林經營管理，建立多元化育林體系，維護試驗林之完整性，強化作業研究及示範功能。</p> <p>(二) 現有林道網品質之改善，確保經營作業順利進行。</p> <p>(三) 辦理森林生態系之示範經營與監測計畫，建立其長期監測系統，以調適性經營之手段，尋求試驗林最適當的生態經營模式。</p> <p>(四) 加強環境保護林、植物生物多樣性展示區，以及4個解說、推廣教育中心經營管理。</p> <p>(五) 加強解說教育及推廣刊物出版。</p>	<p>(一) 試驗林之經營管理，培育本土優良樹種，進行初期撫育及期中撫育，成果供國有林經營之參據。</p> <p>(二) 建立種源履歷制度及診斷鑑定及栽培檢測技術，提供苗木種源檢測程序與標準化。</p> <p>(三) 建立林木病蟲害疫情通報系統，提供林木病蟲害通報、診斷和防治諮詢服務；維護及擴充昆蟲標本典藏，提升森林昆蟲之建檔。</p> <p>(四) 改善及維護現有林道，以確保試驗林經營之安全無虞，保障中下游民眾生命財產之安全。</p> <p>(五) 加強自然教育、生態展示中心之經營管理，提供室內靜態展示及動態影片欣賞，發揮環境教育之功能。</p> <p>(六) 落實運用地理資訊系統於試驗林之經營管理，以提升經營運作效率。</p> <p>(七) 辦理生物多樣性展示區及自然保留區之經營管理，並進行區外保育、基因保存、生態旅遊及環境教育。</p>

<p>八、林業發展 - 植樹造林試驗監測</p>	<p>(一) 現有平地造林地的有效利用與經營管理策略，提供農民及相關造林單位造林撫育技術、作業體系及將來利用之基礎資訊。</p> <p>(二) 新植造林及混農技術的改善，病蟲害及毗林地動物監測，提供防治策略與提升林農收入。</p> <p>(三) 平地造林環境教育與生態服務功能價值評估，做為未來造林計畫或策略修正與適應性經營之重要依據。</p>	<p>(一) 複查平地造林三個區域林木生長(花蓮、屏東及雲林)共 17 種樹種 171 個樣區；完成與民有約作業講習 1 次，工作進度及檢討會 4 次。</p> <p>(二) 混農林地調查與監測，以咖啡與無患子混植區域為對象，共計 120 株，以目視判定病蟲害發生情形，記錄其病蟲害種類及發生數。</p> <p>(三) 病蟲害調查與監測工作，完成造林木包括監測調查共計約 10,000 株次，病蟲害種類約 40 種，各樹種健康管理日誌約 12 式，病蟲害資料共約 4,000 筆。</p> <p>(四) 鳥類調查方面，大農大富棲地經營試驗區在 2013、2017 年間鳥類總調查數量減少 10%；野生動物族群變化明顯，生態功能快速提升，森林性野生動物豐量增加。</p> <p>(五) 發展私有林創新模式，嘗試於東澳冷泉帶規劃為相思樹造林生產基地；推廣林地共享，為林地財權開放社會參與。</p>
<p>九、林業發展 - 時空資訊雲落實智慧國土計畫</p>	<p>(一) 以本所植物標本館持續擴充之植物採集資料，透過人工判讀確認或補充標本的物候資訊欄位，產製並定期更新臺灣植物標本採集點分布圖資。</p> <p>(二) 藉由目前為止累積之植物物候分布點資料，產製植物物候分布資訊圖資並發佈。</p> <p>(三) 產製的植物標本物候及分布圖資與其詮釋資料加盟內政部 TGOS，及中央研究院 TaiBIF，以提供政府資訊開放資料服務，促進資料公開流通與利用。</p>	<p>(一) 充實植物物後資料庫 10,000 筆。</p> <p>(二) 植物物候分布資訊圖資產製及發佈 100 筆。</p>
<p>十、林業發展 - 國土生態保育綠色網絡建置計畫</p>	<p>(一) 完成 3 處綠網保育熱點地區的研究與篩選。</p> <p>(二) 完成生態環境敏弱度與風險評估。</p> <p>(三) 提出遷地保育規劃及野生族群採集培育 30 種。</p> <p>(四) 建構臺灣原生植物傳統生態知識、歷史資料及多樣性分布整合資料庫雛形。</p> <p>(五) 開發臺灣特稀有植物之園藝景觀資源利用物種</p>	<p>(一) 針對 81 處備選村里，完成生物多樣性熱點分析，篩選花蓮縣豐南、臺東縣利嘉、屏東縣霧臺等 3 處地點，為後續合作研究之範例地點。</p> <p>(二) 利用多期航遙測圖資與 GIS 工具，完成社區環境敏弱度及風險評估分析。</p> <p>(三) 完成囊稈竹等 30 種特稀有植物收集，培育於臺北植物園及苗圃</p> <p>(四) 建置傳統生態知識資料服務平臺網站，並完成第一階段資料匯入作業</p> <p>(五) 完成里山地區原生多肉植物 22 種(受威脅 8 種)蒐集。</p>

	3 種。	
--	------	--

(二)上年度已過期間(108年1月1日至6月30日止)計畫實施成果概述

工作計畫	實施概況	實施成果
一、林業科技試驗研究-森林及生物多樣性領域科技試驗研究	<p>(一)透過結合育林以及相關培育生產能力，加值臺灣目前山村的森林生產實力，透過科學化的方式，奠基林業資源能量，將完成多種森林植物的培育保存技術及深化育林與野外調查作業進行研究探討，並陸續針對林木生長及植物用途進行開發利用。</p> <p>(二)海岸林與濕地整合營造。</p> <p>(三)多元化育林效益監測。</p> <p>(四)崩塌地植被復育監測。</p> <p>(五)劣化林經營模式與效益評估。</p> <p>(六)人工林疏伐策略技術研發。</p> <p>(七)林火空間分析。</p> <p>(八)臺灣樹種經營應用資料庫。</p> <p>(九)以 FSC 認證為核心的森林管理政策。</p> <p>(十)森林生物資源監測與應用</p> <p>(十一)都市林管理與運用</p> <p>(十二)森林與樹木保護技術</p> <p>(十三)研究並提出臺灣林業的里山生態區域的選址評估指標</p> <p>(十四)結合社區力量，推動原生山櫻花及華八仙景觀品種培育保存</p> <p>(十五)發展蓮華池林園療育基地，促進周邊產業發展。</p> <p>(十六)林園療育嚮導人員訓練及療育品質分析。</p> <p>(十七)林產產業知識平臺開</p>	<p>(一)完成重要森林物種種原保存六大類 24 物種，開發有效高經濟人工林與竹林培育與管理技術，以及生物技術之方法整合，提高科學價值，並且掌握油脂開法樹種之培育以及物候資料，同步開發林下經濟與森林副產物之價值，完成商業技轉 6 件次。</p> <p>(二)完成四湖濕地圖資收集及樣區調查。</p> <p>(三)完成耐陰性樹種與林下栽植作物生長調查監測。</p> <p>(四)完成樣區生物環境因子調查。</p> <p>(五)完成 3 種竹林疏伐策略生長評估辨識火燒影像指標。</p> <p>(六)完成文獻分析及數據化。</p> <p>(七)完成林農願受補償問卷設計。</p> <p>(八)完成山村 27 個試驗樣區地景分析、動物調查 2 次、20 株老樹木材腐朽菌採集鑑定與非破壞性檢測、都市林取樣及立木調查林木測計學方法 8 項、臺北植物園鳥類資料庫、3 種重要危害小蟲蟲風險評估、60 筆受保護老樹調查資料。</p> <p>(九)完成里山選址六項準則 29 條指標分析。</p> <p>(十)於湖山社區完成陽明山、觀霧、中橫、棲蘭山櫻花種子收集培育。</p> <p>(十一)與業者訪談，瞭解對林園療育需求與看法，以規劃遊程。</p> <p>(十二)完成林下芬多精與負離子濃度分析，提出最佳活動建議。</p> <p>(十三)完成 50 種殼斗科木材外觀、木紋及橫切面數位化。</p> <p>(十四)國產材木藝品展示活動 4 場，參與人數 45,000 人次。</p> <p>(十五)完成造紙基礎研習班 1 次。</p> <p>(十六)廠家現場技術輔導 12 家，提供林產諮詢服務 1 式。</p> <p>(十七)論文發表 9 篇。</p> <p>(十八)培育延攬人才 97 人。</p>

	<p>發與應用。</p> <p>(十八)開發文創林產品。</p> <p>(十九)傳統林產品創新加值研究。</p> <p>(二十)推動木藝文化。</p> <p>(二十一)手工紙質傳統藝術文物之研究。</p> <p>(二十二)森林蜜風味輪之建立及其香氣成分分析。</p>	
二、林業科技試驗研究-推動農業科技產業全球運籌	<p>建置與應用科學性林園療育效益資料庫，以大量 Google 街景照片與療育恢復效益之數據進行資料蒐集與分析，以助於了解都市綠地療育恢復效益的現況，提供使用者具潛力的療育機會場域。</p>	<p>(一)以臺北市大安區作實驗基地，利用照片評估方式進行實驗設計與分析，結果指出綠可能為恢復效益帶來正向的影響。</p> <p>(二)完成健康效益規劃分區劃分指標的評估，並透過情緒與偏好指標，將療育場域示範區分為高、中、低三級之不同恢復效益分區。</p>
三、林業科技試驗研究-農林氣象災害風險指標建置及災害調適策略研究	<p>(一)完成南部集水區山林土地集水區之土地利用變遷圖資蒐集及水文分析模式模型之建置。由分析所得之地表逕流量與水資源涵養量的關係，進行山坡地崩塌之脆弱度研析。</p> <p>(二)利用各年度所建立之水文分析模式模型，驗證前計畫執行之地區土地利用變遷與水資源涵養能力之間的關聯性。持續進行不同尺度之降雨頻率分析、降雨熱區及崩塌地變遷分析。</p> <p>(三)建立各級產業環境成本與效益價值的年度估算模式，瞭解各級產業環境成本與效益價值，以及氣象災害可能帶來的影響。</p> <p>(四)利用海拔段及地理氣候區之區劃，整理崩塌地之自然回復力之研究成果，提出不同環境條件下之崩塌地回復力之評估方法及其復育促進策略。</p>	<p>(一)已利用航攝影像、土地利用調查成果、地質土壤資料、氣候資料等，對高屏河流域完成 GIS 資料庫建置。</p> <p>(二)利用國土利用調查成果資料，配合政府資料開放平臺的村里人口統計資料，對高屏流域完成山村人口推估模式開發，將做為下半年度產業分布分析之關聯資料。</p> <p>(三)完成 18 處崩塌地森林演替樣區設置與調查，並以 DCA 等方式進行組成分析，瞭解崩塌地植群特性及演替關係。</p> <p>(四)舉辦國內集水區經營及森林氣候相關研討會 1 場。</p>

<p>四、林業科技 試驗研究 - 強化種 原庫活用 與產業應 用</p>	<p>本研究選擇 12 種具有綠美化或經濟開發潛力之指標性樹種-象牙柿、毛柿、山柿、山紅柿、蘭嶼柿、楓港柿、長尾柯、赤皮、錐果櫟、森氏櫟、狹葉櫟、三斗石櫟，目的為：</p> <p>(一) 明瞭這些稀有樹種種子的發芽條件與機制，以供將來復育育苗之基本參考資料。</p> <p>(二) 進行種子儲藏性質研究，即判定是否屬長壽命之乾儲型種子，以此結果對該種提出未來的保育策略。本年度上半年進行調查記錄毛柿、蘭嶼柿、三斗石櫟等三樹種各野生或栽植族群的開花結實情形，完成記錄目標樹種於各地開花與結實情形資料 42 筆，並持續進行於 105、106、107 年採獲之錐果櫟、赤皮櫟、山柿、長尾柯、森氏櫟、象牙柿、狹葉櫟、楓港柿及山紅柿等 9 種種子之發芽條件及儲藏性質研究。</p>	<p>(一) 本年度共記錄 6 種計 42 筆各地果熟期資料，以做為未來採種參考資料。</p> <p>(二) 調查紀錄目標樹種母樹資料計 64 筆。</p> <p>(三) 本研究初步結果顯示錐果櫟、赤皮櫟、山柿、長尾柯及象牙柿等 5 種種子不具休眠性，播種後可於 8 或 12 週內發芽完畢，但森氏櫟種子具有休眠性。錐果櫟、赤皮櫟、長尾柯及森氏櫟等 4 種種子應屬溫帶異儲型，山柿種子能耐乾燥，可能屬中間型或正儲型，然象牙柿屬熱帶異儲型，而各種之最適儲藏條件仍待後續各不同儲藏條件之試驗結果數據來研判之。</p>
<p>五、林業科技 試驗研究 - 安全機 能性產品 產業</p>	<p>本年度期中目前執行要項是要強化土肉桂生產培育以及品種權建立，因此，建立伽羅木醇型土肉桂 TGAP 草案，設置伽羅木醇型土肉桂種原圃 1 區，並且依據土肉桂品種檢定方法，完成伽羅木醇型葉片性狀及精油含量與成分檢定。</p>	<p>依據已公告之土肉桂 TGAP 增加加工製造流程，將葉片清洗乾燥粉碎、蒸餾、原料之主成分檢定、大小包裝等加入作業規範。為了品種權檢定，在蓮華池研究中心建立 0.1 公頃伽羅木醇型土肉桂種原圃，包括申請品種 38 株，原生地繁殖 4 品系 136 株。申請品種營養系苗換盆育苗 3000 株。完成盆栽與信賢田間植栽之申請品種伽羅木型土肉桂與對照品種肉桂醛型土肉桂各 30 株，檢測葉部、花部、葉片精油收率、主成分與黃酮類含量共 25 項之檢定，伽羅木醇型土肉桂與對照品種間有 11 項性狀具有可區別性。</p>
<p>六、林業科技 試驗研究 - 農業資 源循環暨 農能共構 之產業創 新</p>	<p>(一) 建立不同生物料源快篩機制。</p> <p>(二) 依不同料源建立燒製前處理程序及機制。</p> <p>(三) 建立生物炭炭品管理機制與平臺。</p> <p>(四) 建置生物炭終端利用機</p>	<p>(一) 完成辦理林業資源再生新技術、新用途、應用產品之發表與展示共 5 場，參與人數 50,000 人次。</p> <p>(二) 完成示範區與辦理觀摩活動 2 場，分別為木工業、學生及日本學者參訪共計 200 人次。</p> <p>(三) 完成循環再利用技術推廣與輔導 400 人次。</p> <p>(四) 開發林業剩餘資材前處理、萃取、再生技術</p>

	<p>制與管理平臺。</p> <p>(五)區域性林業資材循環利用模式建立。</p> <p>(六)區域性竹資源循環利用模式建構。</p> <p>(七)木質廢棄資材加值應用</p> <p>(八)以再生資材應用於文創商品、精油生活用品、木醋液多元應用。</p> <p>(九)竹纖維應用於文化及生活用紙製作、竹質燃料顆粒開發。</p> <p>(十)木質廢棄資材應用於 3D 列印線材開發、環保餐具開發、功能性陪伴動物墊料開發等技術。</p>	<p>與製程共 5 項。</p> <p>(五)開發林業再生資源衍生應用產品 4 項。</p> <p>(六)完成技術轉移共 4 項，包括：木製手機音箱、竹纖格拉辛紙製程技術、木質複合 3D 列印線材及 X-ray 法判讀評估密度及樹齡之非破壞技術。</p> <p>(七)與產業媒合 14 家。</p> <p>(八)建置回收剩餘資材混煉造粒利用模式 1 式。</p> <p>(九)林業再生新素材及應用產品功能功效測試及評估共 4 件。</p>
七、林業發展 - 試驗林 生態系示 範經營	<p>(一)試驗林整合管理及林政。</p> <p>(二)林試所圖書館與出版品管理。</p> <p>(三)林試所資訊管理。</p> <p>(四)林業技術教育推廣。</p> <p>(五)林木疫情與森林昆蟲標本之綜合管理。</p> <p>(六)信賢苗圃經營管理計畫。</p> <p>(七)試驗林人工林永久樣區監測與管理。</p> <p>(八)試驗林水文氣象站管理與災害緊急處置。</p> <p>(九)試驗林林道經營管理。</p> <p>(十)六處試驗林經營管理計畫(福山、太麻里、恆春、六龜、中埔、蓮華池)。</p>	<p>(一)完成林地巡視 260 人次，2 個研究中心護管 6 個巡邏箱抽查。</p> <p>(二)環境敏感地區試驗林地查詢次 297 件。林地管理(林政)7 件。育苗、造林撫育、林產處分 9 件。</p> <p>(三)圖書館業務，新進館藏圖書 26 冊；期刊(紙本+電子)：93 冊。入館人次總計 373 人次。借書 154 冊；還書 175 冊。圖書 178 冊；期刊(紙本+電子)931 冊。</p> <p>(四)技術轉移業務累計技術移轉案件：17 件，權利金收入 2,932,000 元。</p> <p>(五)本所官網累計完成網頁更新 2374 筆、產出暨考績管理系統技術諮詢服務 84 人次、研究資料目錄系統技術諮詢服務 106 人次。本所臉書累積新增 113 則貼文，第一季每月平均按讚數超過 4,000，第二季每月平均按讚數超過 5,000。</p>
八、林業發展 - 植樹造 林試驗監 測	<p>(一)辦理現有造林地的有效利用與經營管理策略。</p> <p>(二)辦理新植造林技術的改善。</p> <p>(三)辦理平地造林環境教育與生態服務功能價值評估。</p>	<p>(一)複查花蓮與屏東地區造林木生長共 10 個樹種 62 個樣區，取得胸徑、樹高、冠幅、材積的資訊。</p> <p>(二)平地森林園區植物資源開發與利用方面，完成 6 次田野調查，記錄春夏兩季生長情形。</p> <p>(三)完成混農林經營研究試區 47 個，設置面積 4.9 公頃，供林木生長、農作收穫及效益評估之基礎。</p> <p>(四)以屏東泗林及花蓮光復造林地為樣區，選取無患子種植區合計 120 株，以目視判定病蟲害發生情形，記錄其病蟲害種類及發生數；進行咖啡炭疽病非農藥防治樣區調查與監測，</p>

		<p>選取 2 區合計 120 株，以目視判定炭疽病發生情形，記錄其新生葉片發生率。</p> <p>(五)完成遊客(131 名)與志工(20 名)問卷調查，分析利用者對平森的景觀評價與認知；訪談平地森林周邊的五所學校，以瞭解周邊學校與平地森林的互動關係。</p>
九、林業發展 - 時空資訊雲落實 智慧國土計畫	<p>(一)以本所植物標本館持續擴充之植物採集資料，透過人工判讀確認或補充標本的物候資訊欄位，產製並定期更新臺灣植物標本採集點分布圖資。</p> <p>(二)藉由目前為止累積之植物物候分布點資料，產製植物物候分布資訊圖資加盟內政部 TGOS，及中央研究院 TaiBIF，以提供政府資訊開放資料服務，促進資料公開流通與利用。</p> <p>(三)巨木潛在分布地圖收集基礎資料，並初步以臺灣空載光達掃描資料，測試建立樹冠高度模型。</p>	<p>(一)充實植物物後資料庫 5,900 筆。</p> <p>(二)植物物候分布資訊圖資產製及發佈 42 筆。</p> <p>(三)以空載光達多重回波資料建立臺灣巨木空間分布委託研究。</p>
十、林業發展 - 國土生態保育綠色網絡建置計畫	<p>(一)針對淺山及平原之農林生態系統，建立 2 處里山環境脆弱度及風險評估研究示範地點，包含設立野外生態監測系統、建立生物監測指標，除科學調查面向外，亦盡可能推動公民參與。</p> <p>(二)出版 1 式調查及標準評估手冊、舉辦講習訓練，協同在地社群，推動調查與後續監測工作。</p> <p>(三)組織訓練社區居民，實施長期監測並建立合作共識。</p> <p>(四)建立淺山、平原、濕地及海岸不同生態系統傳</p>	<p>(一)選定望鄉及豐南社區作為里山環境研究及示範地點，並透過公民參與式調查，瞭解當地變遷趨勢及影響因子。</p> <p>(二)進行土地利用、野生動物、植物多樣性之現地調查，整理不同土地利用行之植物組成及相關性分析。並製作調查標準評估手冊。</p> <p>(三)與部落頭人保持良好合作關係，建立棲地保育共識與長期監測機制。</p> <p>(四)持續進行資料蒐集與知識庫建置，目前已收集望鄉布農族部落資料 74 筆及谷關泰雅族斯可巴部落資料 20 筆。</p> <p>(五)進行阿美族吉哈拉艾部落傳統生態知識紀錄，目前收集該部落所使用之物種名錄約有 87 種，其中使用頻度較高之物種約有 35 種，資料整理中。</p> <p>(六)蒐集望鄉布農、蘭嶼雅美對於植物與天氣連結之傳統生態知識條目 10 筆，資料整理中。</p>

	<p>統生態知識盤點標準作業規範。</p> <p>(五)整合散落於各機關既有的傳統生態知識，完成 2 民族或至少 200 筆之傳統生態知識條目盤點，並將盤點的知識建置於管理平臺。</p>	
<p>十一、林業發展-國家植物園方舟計畫</p>	<p>(一)進行臺灣特稀有植物蒐集與培育工作。</p> <p>(二)辦理各植物園溫、育苗場、保種設施規劃設計及整(新)建工程。</p> <p>(三)辦理各植物園實驗儀器設備採購。</p> <p>(四)結合國家植物園系統及協力單位，建立與自然保護區系統就地保育相輔相成之國家植物園遷地保育系統，提高森林生物之保種能力。</p>	<p>(一)進行臺灣特稀有植物、調查、鑑定、建檔及培育保種工作，完成收集臺灣特稀有植物 30 種。</p> <p>(二)辦理各植物園溫、育苗場、保種設施規劃設計及整(新)建工程：「臺北植物園溫室整建」、「信賢苗圃溫室整建智慧及噴水管理系統建置」、「福山植物園育苗場設施改善」、「蓮華池研究中心苗木培育場域水源改善」、「中埔研究中心方舟計畫苗圃整修」、「恆春研究中心龜仔角苗圃整修」等 6 件，陸續於 7-8 月完成設計進行工程招標。</p> <p>(三)實驗儀器設備均已採購，核銷驗收中。辦理 [植物園數位典藏暨園區內樹木空間數位調查資料建置工作]案、[臺北植物園區電氣核對及建檔]案等，施作驗收中。</p> <p>(四)與臺東縣立蘭嶼高級中學合作，成立雅美 TAO 民族植物園。</p>

本 頁 空 白

行政院農業委員會林業試驗所
歲入來源別預算表

中華民國 109 年度

單位：新臺幣千元

經資門併計

科 目				本年度預算數	上年度預算數	前年度決算數	本年度與 上年度比較	說 明
款	項	目 節	名稱及編號					
			合 計	10,282	10,582	10,763	-300	
2			0400000000 罰款及賠償收入	400	400	243	0	
	160		0451050000 林業試驗所	400	400	243	0	
		1	0451050300 賠償收入	400	400	243	0	
		1	0451050301 一般賠償收入	400	400	243	0	本年度預算數係廠商違約逾期交貨或完工之賠償收入。
3			0500000000 規費收入	760	790	614	-30	
	133		0551050000 林業試驗所	760	790	614	-30	
		1	0551050300 使用規費收入	760	790	614	-30	
		1	0551050307 服務費	760	790	614	-30	本年度預算數係提供木材鑑定及紙張測試等收入。
4			0700000000 財產收入	672	652	367	20	
	176		0751050000 林業試驗所	672	652	367	20	
		1	0751050100 財產孳息	422	452	118	-30	
		1	0751050101 利息收入	2	2	-	0	本年度預算數係專戶存款之利息收入。
		2	0751050103 租金收入	420	450	118	-30	本年度預算數係停車場及林班地之租金收入。
		2	0751050500 廢舊物資售價	250	200	249	50	本年度預算數係出售報廢財產及廢舊物品等收入。
7			1200000000 其他收入	8,450	8,740	9,539	-290	
	175		1251050000 林業試驗所	8,450	8,740	9,539	-290	
		1	1251050200 雜項收入	8,450	8,740	9,539	-290	
		1	1251050201 收回以前年度歲出	-	-	55	-	前年度決算數係收回訴訟費等繳庫數。

行政院農業委員會林業試驗所
歲入來源別預算表

中華民國 109 年度

單位：新臺幣千元

經費門併計

科 目				本年度預算數	上年度預算數	前年度決算數	本年度與 上年度比較	說 明
款	項	目	節					
			2	8,450	8,740	9,484	-290	本年度預算數係場地清潔費、借用宿舍員工自薪資扣回繳庫數、宿舍管理費、樹木褐根病防治檢驗流程與檢體檢驗標誌製作、辦理苗木栽培及培育、樹木及林產物服務檢定等收入，其中4,890千元撥充作為樹木褐根病檢驗、代培育苗木、樹木服務檢定及園區會館營運等經費之用。

**行政院農業委員會林業試驗所
歲出機關別預算表**

中華民國 109 年度

單位：新臺幣千元

經資門併計

科 目				本年度預算數	上年度預算數	本年度與 上年度比較	說 明	
款	項	目	節					名稱及編號
18	5			0051000000 農業委員會主管				
				0051050000 林業試驗所	799,933	720,661	79,272	
				5251050000 科學支出	152,418	132,935	19,483	
		1		5251051000 林業科技試驗研究	152,418	132,935	19,483	1. 本年度預算數152,418千元，包括業務費136,160千元，設備及投資16,258千元。 2. 本年度預算數之內容與上年度之比較如下： (1) 森林及生物多樣性領域科技試驗研究經費103,465千元，較上年度增列辦理森林與樹木保護技術研究等經費28,831千元。 (2) 推動農業科技產業全球運籌經費6,529千元，較上年度增列辦理農業育成中心營運與產業服務等經費4,110千元。 (3) 農林氣象災害風險指標建置及災害調適策略研究經費3,714千元，較上年度減列辦理農林山村地區社經條件對自然危害風險承受與調適評估等經費7,488千元。 (4) 農業資源循環暨農能共構之產業創新經費38,710千元，較上年度增列建立區域性林業資材循環利用模式等經費2,741千元。 (5) 上年度強化種原庫活用與產業應用預算業已編竣，所列6,111千元如數減列。 (6) 上年度安全機能性產品產業預算業已編竣，所列2,600千元如數減列。
		2		5651050000 農業支出	647,515	587,726	59,789	
				5651050100 一般行政	316,516	316,537	-21	1. 本年度預算數316,516千元，包括人事費283,030千元，業務費28,434千元，設備及投資4,370千元，獎補助費682千元。 2. 本年度預算數之內容與上年度之比較如下： (1) 人員維持費283,030千元，較上年度核實減列人事費5,366千元。 (2) 基本行政工作維持費33,486千元，較

行政院農業委員會林業試驗所
歲出機關別預算表

中華民國 109 年度

單位：新臺幣千元

經資門併計

科 目				本年度預算數	上年度預算數	本年度與 上年度比較	說 明
款	項	目	節				
		3		54,560	54,826	-266	<p>上年度增列一般事務費等5,345千元。</p> <p>1. 本年度預算數54,560千元，包括業務費35,705千元，設備及投資18,855千元。</p> <p>2. 本年度預算數之內容與上年度之比較如下：</p> <p>(1) 植物園營運管理經費49,670千元，較上年度減列辦理特稀有莎草科、禾本科及苔蘚植物收集、保存與備份等經費120千元。</p> <p>(2) 會館及展示場所經營655千元，與上年度同。</p> <p>(3) 林業服務業務4,235千元，較上年度減列購置檢驗試劑及耗材等經費146千元。</p>
		4		276,239	216,163	60,076	<p>1. 本年度預算數276,239千元，包括人事費20千元，業務費172,142千元，設備及投資103,877千元。</p> <p>2. 本年度預算數之內容與上年度之比較如下：</p> <p>(1) 試驗林生態系示範經營計畫總經費289,828千元，分4年辦理，106至108年度已編列193,348千元，本年度續編最後1年經費96,480千元，較上年度增列28,329千元。</p> <p>(2) 植樹造林試驗監測計畫總經費87,385千元，分4年辦理，106至108年度已編列54,325千元，本年度續編最後1年經費33,060千元，較上年度增列13,986千元。</p> <p>(3) 時空資訊雲落實智慧國土計畫總經費15,582千元，分5年辦理，105至108年度已編列12,582千元，本年度續編最後1年經費3,000千元，與上年度同。</p> <p>(4) 國土生態保育綠色網絡建置計畫總經費111,010千元，分年辦理，107至108年度已編列43,020千元，本年度續編第3年經費30,037千元，較上年度減列3,473千元。</p> <p>(5) 國家植物園方舟計畫總經費416,084千元，分4年辦理，108年度已編列92,42</p>

本 頁 空 白

**行政院農業委員會林業試驗所
歲入項目說明提要表**

中華民國109年度

單位：新臺幣千元

來源子目及細目與編號	0451050300 賠償收入	-0451050301 -一般賠償收入	預算金額	400	承辦單位	行政單位
------------	--------------------	------------------------	------	-----	------	------

歲 入 項 目 說 明

一、項目內容 工程或財物採購交貨逾期違約罰款收入。	二、法令依據 依據合約書及民法規定辦理。
------------------------------	-------------------------

金 額 及 說 明

款	項	目	節	名 稱	金 額	說 明
2				0400000000 罰款及賠償收入	400	
	160			0451050000 林業試驗所	400	
		1		0451050300 賠償收入	400	
			1	0451050301 一般賠償收入	400	廠商逾期交貨或完工違約罰款之收入。

行政院農業委員會林業試驗所
歲入項目說明提要表

中華民國109年度

單位：新臺幣千元

來源子目及細目與編號	0551050300 使用規費收入	-0551050307 -服務費	預算金額	760	承辦單位	總所及各研究中心
------------	----------------------	---------------------	------	-----	------	----------

歲 入 項 目 說 明

- | | |
|---|--|
| <p>一、項目內容
接受其他單位委託木材鑑定、紙張測試等收入。</p> | <p>二、法令依據
1.國庫法第11條。
2.本所訂定之受託試驗與鑑定收費標準。</p> |
|---|--|

金 額 及 說 明

款	項	目	節	名 稱	金 額	說 明
3				0500000000 規費收入	760	
	133			0551050000 林業試驗所	760	
		1		0551050300 使用規費收入	760	
			1	0551050307 服務費	760	木材鑑定、紙張測試等收入。

行政院農業委員會林業試驗所
歲入項目說明提要表

中華民國109年度

單位：新臺幣千元

來源子目及細目與編號	0751050100 財產孳息	-0751050101 -利息收入	預算金額	2	承辦單位	總所及各研究中心
------------	--------------------	----------------------	------	---	------	----------

歲 入 項 目 說 明

一、項目內容 專戶存款之利息收入。	二、法令依據 依國庫法第11條規定辦理。
----------------------	-------------------------

金 額 及 說 明

款	項	目	節	名 稱	金 額	說 明
4				0700000000 財產收入	2	
	176			0751050000 林業試驗所	2	
		1		0751050100 財產孳息	2	
			1	0751050101 利息收入	2	專戶存款之利息收入。

行政院農業委員會林業試驗所
歲入項目說明提要表

中華民國109年度

單位：新臺幣千元

來源子目及細目與編號	0751050100 財產孳息	-0751050103 -租金收入	預算金額	420	承辦單位	總所及各研究中心
------------	--------------------	----------------------	------	-----	------	----------

歲 入 項 目 說 明

一、項目內容

本所停車場租金及林班地租金等收入。

二、法令依據

1. 依本所停車收費管理要點辦理。
2. 依國有財產法第28條規定辦理。

金 額 及 說 明

款	項	目	節	名 稱	金 額	說 明
4				0700000000 財產收入	420	
	176			0751050000 林業試驗所	420	
		1		0751050100 財產孳息	420	
			2	0751050103 租金收入	420	本所停車場及林班地租金等收入。

行政院農業委員會林業試驗所
歲入項目說明提要表

中華民國109年度

單位：新臺幣千元

來源子目及細目與編號	0751050500 廢舊物資售價	預算金額	250	承辦單位	行政單位
------------	----------------------	------	-----	------	------

歲 入 項 目 說 明

一、項目內容 出售報廢財產及廢舊物品等收入。	二、法令依據 依國庫法第11條規定辦理。
---------------------------	-------------------------

金 額 及 說 明

款	項	目	節	名 稱	金 額	說 明
4				0700000000 財產收入	250	
	176			0751050000 林業試驗所	250	
		2		0751050500 廢舊物資售價	250	出售報廢財產及廢舊物品等收入。

行政院農業委員會林業試驗所
歲入項目說明提要表

中華民國109年度

單位：新臺幣千元

來源子目及細目與編號	1251050200 雜項收入	-1251050210 -其他雜項收入	預算金額	8,450	承辦單位	總所及各研究中心
------------	--------------------	------------------------	------	-------	------	----------

歲 入 項 目 說 明

一、項目內容

銷售本所出版刊物、工程圖、招標文件；員工借用宿舍自薪資扣回繳庫數、宿舍管理費及場地清潔費；接受其他單位委託樹木褐根病檢驗；辦理苗木栽培及培育；樹木及林產物服務檢定等收入。

二、法令依據

1. 國庫法第11條。
2. 政府出版品管理要點、政府採購法。
3. 全國軍公教員工待遇支給要點第4點及原行政院人事行政局100年6月28日局授住字第1000301726號函。
4. 本所訂定之各項收費要點。

金 額 及 說 明

款	項	目	節	名 稱	金 額	說 明
7				1200000000 其他收入	8,450	
	175			1251050000 林業試驗所	8,450	
		1		1251050200 雜項收入	8,450	
			2	1251050210 其他雜項收入	8,450	1. 出售出版品及招標文件等收入100千元。 2. 員工借用宿舍自薪資扣回繳庫數及宿舍管理費等收入400千元。 3. 總所及各研究中心場地清潔費收入1,600千元。 4. 扇平森林科學園區會館營運收入850千元，其中655千元撥充作為園區會館營運經費之用。 5. 苗木栽培及培育等收入2,200千元，其中1,694千元撥充作為代培育苗木經費之用。 6. 樹木褐根病防治檢驗流程及檢體檢驗標誌製作等收入2,300千元，其中1,771千元撥充作為檢驗工作經費之用。 7. 樹木及林產物服務檢定等收入1,000千元，其中770千元撥充作為檢定工作經費之用。

行政院農業委員會林業試驗所
歲出計畫提要及分支計畫概況表

經資門併計

中華民國109年度

單位：新臺幣千元

工作計畫名稱及編號	5251051000 林業科技試驗研究	預算金額	152,418
-----------	---------------------	------	---------

計畫內容：

1. 森林及生物多樣性領域科技試驗研究：
 - (1) 林業資源生產技術研究:透過林業永續生產技術研發，針對林木種原保存與利用、經濟林木生產技術、林木遺傳特性與生物安全檢測技術等，以建立多元生態林業生產體系。
 - (2) 永續林業經營及效益評估:透過森林管理永續策略、研發符合森林認證原則之人工林疏伐技術、規劃無人載具輔助人工林作業道研究，以研擬管理機制，評價森林生態系服務價值，健全林業永續經營體系。
 - (3) 樹木健康管理與樹木保護:建構都市林業管理體系，包括發展珍貴老樹健檢技術、病蟲害防治技術、完善臺灣樹木醫療體系，建構標準化都市樹木調查監測程序等。
 - (4) 城鄉生態維護之研究
 - <1>結合城鄉環境規劃與植物資源開發的整體綜合計劃，使在地資源利用及環境安全的發展最大化及永續性。
 - <2>中部蓮華池周邊富有森林、沼地、旱地等不同土地型態，環境良好，發展成為山村林園療癒場域與療程規劃基地，以符合里山倡議精神，達成環境保護與產業發展相輔相成的目標。
 - (5) 多元林產品創新加值研究:建立產業知識平臺，提高市場對國產材需求；並以開發文創林產品，將傳統林產品以創新科技化加值，使引領消費市場；建立區塊鏈、機器學習應用於國產木材追蹤及辨識技術，使促進合法木材流通。
 - (6) 環境生態之調適與管理:都市林綠資源生產模式策略，以調查都市綠資源廢棄物，研發綠建築新創資材種類，盤點都市木竹產業文化，建立綠資源服務價值模式等四個面向。
 - (7) 形塑都市綠生活體系:藉由盤點都市綠生活資源之硬體與活動，藉由原生植物引入生活空間之綠牆和屋頂與建築物、植物物候的紀錄、各種社會綠生活之活動規劃，建立適植種類之物種清單、物候資源與療鬱活動之資料庫，發展綠生活之城鄉社會系統。
 - (8) 規劃都市林管理與制度:將森林的多重效益導入都市綠資源治理模式，從資源盤點/配置、綠色基盤建構、循環資材利用以及治理與社會參與等面向，整合國內森林研究與學術機關、並跨域連結農業、生態、建築、水保與環教等學科，以提供全方位視野塑造永續韌性的未來都會面貌。
2. 推動農業科技產業全球運籌：106年度整合本所林園療育研究單位資源並進行初步規劃與測試；107年度發展系統性林園資源盤點與評估制度，並依據心理輔導諮商理論進一步規劃活動教案，整合民間社區力量推廣，並建立科學性評估模組與平臺；108年度延續107年之評估模組內容，建立林園綠資源應用於森林療育休閒產業的模組，著重應用於都市森林基地，透過實驗及現地調查資料，產出實證研究成果，以驗證林園療癒之效益；109年度整合科學性成果以及民間力量，發展符合臺灣特色之林園療育生態服務效益評價平臺，依據108年研究成果發展林園療育資料庫，提供系統評估分析國內林園

預期成果：

1. 森林及生物多樣性領域科技試驗研究：
 - (1) 發展安全林業，保障消費者權益
 - <1>完善國內樹木醫療體系及都市林健康管理，建立各種樹木防治技術規範、樹藝及樹醫制度，提升國內樹木醫療服務，落實樹木健康管理。
 - <2>提供樹木危險性風險評估之服務，維護環境公共安全。
 - <3>藉由較長期之林火紀錄空間分析，瞭解平地森林火災危險之高風險區域，確保在全球暖化的影響下，民眾旅遊與居家安全。
 - (2) 發展優質林業，提升國際競爭力
 - <1>強化培育高階森林經營與森林科技人才，暢通林業技術國際交流，加強林業國際合作。
 - <2>發展林下經濟，選育高價值森林副產物品種，研發符合生態原則的森林主副產物的經營模式與策略，提高森林主副產物的價值。
 - <3>透過市場分析及伐採木分級分等結果，進行原木供應與流向之分析，加強林產業上下游之鏈結並提供市場所需木材之相關資訊，以從生產、銷售到製成品進行全盤規劃，極大化國產材價值。
 - <4>調查私有林農經營意向、勞動力現況與未來的需求，作為提升木材自給率政策規劃等參考依據。
 - (3) 發展生態林業，促進資源永續利用
 - <1>完成傳統、文創及人工智慧等多元林產品創新加值研究，有效提升林產品附加價值，活絡林產經濟活動，增加綠色就業，促進資源永續利用。
 - <2>透過林地分級與收穫規整之結果，提供試驗林經濟性人工林生產規劃，進行長期提升自給率策略應用。
 - <3>調查林農對森林生態系服務的認知與施行生態系服務作業的意願，建立可行的生態系服務支付機制。
 - (4) 落實永續林業，維護自然生態環境
 - <1>從里山產業潛力區位評估、發展執行模式及成效評估，建立可操作程序的里山產業推動機制，提供里山產業的操作參考指南。
 - <2>善用蓮華池森林資源，發展步道、療癒設施及活動內涵，營造該場所之環境友善程度與療癒功效。
 - <3>建立林園療癒嚮導人員教育模式，並從醫學及森林化學角度，瞭解森林療癒遊程及森林精油產品對於人體睡眠、壓力抒放、免疫及神經系統反應的改善情形。
 - <4>透過發展符合森林認證原則、友善環境之森林作業方式，降低對林地之衝擊，建立國內森林資源永續合理經營之模式。
 - <5>發展以培育目標樹為目的之森林經營方式於長伐期永續木材生產規劃，以期達到木材生產和生態保育兼顧的經營模式。
 - (5) 韌性都市綠資源管理與實踐
 - <1>社區參與式綠色地圖示範模式1式。
 - <2>建立樹木回報系統及應用模組，建置3個示範點。
 - <3>提供縣市政府的公園管理、樹種選擇及維護管理依據，降低都會區風倒樹與植栽處理維護管理成

行政院農業委員會林業試驗所
歲出計畫提要及分支計畫概況表

經資門併計

中華民國109年度

單位：新臺幣千元

工作計畫名稱及編號	5251051000 林業科技試驗研究	預算金額	152,418
<p>療育資源所能提供之經濟效益、生態效益和社會效益的綜合成效。</p> <p>3. 農林氣象災害風險指標建置及災害調適策略研究：</p> <p>(1) 調查極端天氣對樹木之危害因子(如風速、風力、鹽分等)，樹木破壞及風倒原因，提出可因應之樹木風險管理方式，提供產業管理樹木模式及樹種選用資訊。</p> <p>(2) 評估極端天氣對樹木外觀、適應性、年輪生長的變化模式，以作為樹木減災管理的基礎模式。</p> <p>(3) 蒐集全臺灣海岸林圖資，多時期衛星影像的獲取與校正，衛星影像光譜指標的建立及特徵選取，海岸林地景的時空變化、植生回復力分析。</p> <p>(4) 海岸林土地利用變遷與景觀結構分析，海岸林衰退及變遷，完成100 km西部海岸林衰退及變遷圖資製作。</p> <p>(5) 完成篩選3種適合評估海岸林變遷遙測指標。</p> <p>4. 農業資源循環暨農能共構之產業創新：</p> <p>(1) 區域性林業資源循環利用模式建立：區域林業資源循環利用模式建立方面，即以創新技術將林業資材，予以高值化利用，以製作成可以生產的生活用品，並結合產業界的業者，開發具有經濟性的產品，計畫目的在於開發增值創新技術，建置產業化模式，以促進新林業發展及環境。以再生資材研發手作木藝商品創意及活動設計規劃，探討再生資材創意產品及木材工藝活動之商業產業化模式。利用枝葉材等可再生資材應用於精油製備，並開發出精油微膠囊使芳香持久及抑菌等各種不同配方產品，提升國人健康與生活品質。以生物炭及木酢液之功能，應用於畜禽產業環境除臭。</p> <p>(2) 區域性竹資源循環利用模式建構：如何有效利用現有公私有竹材資源，提升經營意願及效率，以確保國內竹材加工材料之供應，並健全國產竹材產銷鏈及竹產品創新增值產業，皆為現今林業發展之重要課題。因此本研究針對國內竹產業鏈進行分析及針對創新竹產品進行市場潛力評估分析，並精進各種竹資源產品技術，如：開發高價值竹纖維生活及藝術用品產製技術，實現高附加價值的竹纖維產品生產、發展竹質燃料顆粒、竹構建築所需具備之各項性質等技術，以賦予竹材多元價值新風貌，使能帶動竹產業之復興，兼顧經濟發展與環境保護之目標。</p> <p>(3) 木質廢棄資材增值應用模式建置：原木加工製成成品過程中，至少產生25%以上的廢料，所產生的廢料最後多半打成木屑、製成肥料及燃料等低價值的使用，因此對於木質廢棄資材增值應用模式建置及如何提高木質廢棄物使用價值及利用是一個重要的議題。本研究為將木竹粉纖維/聚乳酸塑膠複合材加工條件試驗；貓砂除臭、吸水、抗菌性機能性配方製造產生高附加價值之產品，提高木質廢棄物使用價值及利用，並與各地林業合作社或林產業界合作，達成木材完全利用、零廢棄物及符合循環經濟之要旨。</p> <p>(4) 提升林業資材與木竹炭多元應用技術開發之研究：為解決木、竹質加工廢棄材料所面臨的環保處理問題，及將廢棄材料轉化為資材，加以再利用與創造產</p>		<p>本20%~30%。</p> <p><4>耐逆境增值型苗木增加10%以上的存活率及生長率。</p> <p><5>盤點3個城鄉生態系統綠資源，建置整合性資料庫1式。</p> <p><6>利用城鄉綠資源盤點及綠資源生產等活動聯結社區、地方政府、學校及非營利性組織，建立6種綠屋頂、綠庭園、綠社區之食物森林模組。</p> <p><7>輔導林產業者產業六級化增值，導入生態旅遊以提升臺灣價值文化自我認同傳承外亦可增加收益。</p> <p><8>提升民眾對於城鄉生態與對地區性文化的知能與體驗，保留文化體驗的多樣性。</p> <p>2. 推動農業科技產業全球運籌：</p> <p>(1) 串連國內林園療育研究與民間產業團隊與人力：收集國內外林園療育產業資料，辦理林園療育研討會進行產業制度面與技術面之實務經驗交流，促進國際林園療育研究成果與經驗分享，培育林園療育之研究專業人力資源。</p> <p>(2) 建置國內林園療育示範區與林園療育綠資源產業鏈：透過科學基礎以及本所林園研究資源，發展林園療育資源盤點系統以及評估系統，於國內林園療育產業之推廣與園區建置行動，結合民間社區力量運作，驗證生態、經濟與社會效益，可促進農村山村林園產業升級。</p> <p>(3) 建立林園療育之身心指標及應用研究與資料庫平臺：建置完整科學性驗證指標，並建置平臺推廣，促進林園療育產業鏈整合增值。推廣永續經營原則並落實生態效益評估及監測，以此促成符合在地特色之永續林園療育產業。</p> <p>(4) 培育林園療育產業人力資源：培育專業人才研究林園療育生態效益評估研究、分析療育元素、發展療育活動規劃、教案撰寫、森林療育嚮導訓練，另外培訓療育綠資源產業鏈之規劃人才，成為推廣林業、農業永續產業鏈種子團隊。</p> <p>3. 農林氣象災害風險指標建置及災害調適策略研究：</p> <p>(1) 歸納極端天氣對樹木危害因子及其影響，提供產業管理樹木模式、樹種選用、栽植資訊報告1式。</p> <p>(2) 評估極端天氣對樹木外觀、適應性、年輪生長的變化模式，以作為樹木減災管理的基礎模式1種。</p> <p>(3) 建構長期臺灣海岸林變遷監測技術，建構海岸林災害監測評估與預警技術。</p> <p>(4) 運用遙測指標分析長期海岸之植生變化，分年完成全臺300km海岸林衰退及變遷圖資製作，建立海岸林變遷圖資資料庫。</p> <p>(5) 建構區域性之生態回復力評估系統，瞭解自然環境回復能力，對於應加強復育之超限利用或廢耕地，提出合宜之適林經營或復育策略，並引入新的衛星影像工具，達成高頻度監測山區崩場地森林回復狀況之目標。</p> <p>4. 農業資源循環暨農能共構之產業創新：</p> <p>(1) 建構林產技術(包括木、竹及廢料)媒合平臺，促進林業資源循環利用與發展，以研發木竹材創新多元化加工利用為主軸，解決木竹產業目前所面臨困境，進而提昇林業競爭力。</p>	

行政院農業委員會林業試驗所
歲出計畫提要及分支計畫概況表

經資門併計

中華民國109年度

單位：新臺幣千元

工作計畫名稱及編號	5251051000 林業科技試驗研究	預算金額	152,418
-----------	---------------------	------	---------

值，本計畫擬針對包含竹炭產業在內之其它竹加工業所衍生之廢棄資材加工後特性進行基礎研究，並結合生物製劑、肥料及其他栽培介質進行延伸應用，研發創新產品，目的在強化竹廢棄資材之活化再生利用，提升國內竹產業競爭力，同時提升生物炭應用於林業之研究廣度。

- (2)完成與業者合作進行造林木或進口材廢料開發可DIY動手木藝品設計作業及木工課程活動設計規劃作業1式，精進林業資源新資材增值創新技術。
- (3)完成整理林地時產生之廢棄資材並萃取精油，開發生活產品評估基本性質與效果1式，建立資源循環經濟利用產業。
- (4)完成分析木(竹)醋液施用對於降低蒼蠅孳生，提昇畜禽場環境品質之效益，評估畜禽場施用生物炭與木(竹)醋液之經濟效益分析1式。
- (5)竹纖維、竹奈米纖維素、木竹質3D列印線材、環保餐具、木質貓砂、各種文創商品開發等機性產品的研發，預期可提高剩餘資源使用率達10%。
- (6)完成生物製劑披衣處理之木竹炭園藝資材產品、肥料披衣處理之木竹炭顆粒作為培養介質產品之研發，同時了解不同生物炭施加比例對苗木生長之影響。
- (7)完成生物炭對樹木影響性監測全年度監測分析1式、辦理生物炭/生物製劑施作樣區示範觀摩會1場次、完成生物炭育苗介質於現場苗圃使用之評估報告1份。
- (8)完成技術轉移1件及輔導廠商進駐育成中心1家。

分支計畫及用途別科目	金額	承辦單位	說明
01 森林及生物多樣性領域科技試驗研究	103,465	植物園組、育林組、經營組、經濟組、保護組、木纖組及各研究中心	本分支計畫係為以森林永續經營體系為核心，透過整合都市生態系服務的架構，以都市林與綠設施思維，基於防災、綠美化技術、植栽管理與綠資材利用角度，將森林的多重效益導入都市綠資源治理模式，從資源盤點/配置、綠色基盤建構、循環資材利用以及治理與社會參與等面向，整合國內森林研究與學術機關、並跨域連結農業、生態、建築、水保與環教，充分發揮農林產業的生態系服務效益，其主要辦理內容分述如下： 1.業務費92,872千元。 (1)員工教育訓練費136千元。 (2)水電費13,705千元。 (3)郵資、電話、網路通訊等費用683千元。 (4)租用土地費用80千元。 (5)林業資訊管理軟、硬體之維護及操作服務費用等967千元。 (6)租用影印機及各項活動場地租金等1,699千元。 (7)車輛牌照稅、燃料使用費等45千元。 (8)舉辦活動之法定責任保險等費用48千元。
2000 業務費	92,872		
2003 教育訓練費	136		
2006 水電費	13,705		
2009 通訊費	683		
2012 土地租金	80		
2018 資訊服務費	967		
2021 其他業務租金	1,699		
2024 稅捐及規費	45		
2027 保險費	48		
2033 臨時人員酬金	10,565		
2036 按日按件計資酬金	1,144		
2039 委辦費	873		
2051 物品	12,657		
2054 一般事務費	40,178		
2063 房屋建築養護費	987		
2066 車輛及辦公器具養護費	375		

行政院農業委員會林業試驗所
歲出計畫提要及分支計畫概況表

經資門併計

中華民國109年度

單位：新臺幣千元

工作計畫名稱及編號	5251051000 林業科技試驗研究	預算金額	152,418
分支計畫及用途別科目	金額	承辦單位	說明
2069 設施及機械設備養護費	1,267		(9)遴用短期專業人士協助辦理業務等費用10,565千元。
2072 國內旅費	6,458		(10)出版林業研究專訊、臺灣林業科學等刊物所需撰稿、編輯、審查等費用及辦理研討會、講習等鐘點費1,144千元。
2078 國外旅費	451		(11)委託國內大專院校辦理韌性都市林綠化系統之環境改善功能監測與效益評估計畫873千元。
2081 運費	519		(12)辦公用具、文具紙張、清潔用品及公務車輛油料等12,657千元。
2084 短程車資	35		(13)印製林業出版品、研究計畫書、成果報告、研討會資料、資料建檔、研發成果推廣與宣導及事務性工作外包等費用40,178千元。
3000 設備及投資	10,593		(14)研究大樓等建築修繕等費用987千元。
3020 機械設備費	7,648		(15)公務車輛及辦公用器具之保養維修等費用375千元。
3030 資訊軟硬體設備費	2,040		(16)各項試驗用儀器設備之保養維修費用1,267千元。
3035 雜項設備費	905		(17)國內差旅費6,458千元。
			(18)出席聯合國氣候變化綱要公約第26次締約方大會暨京都議定書第16次締約方會議、熱帶生物學與保育學會亞太區年會及第23屆國際動物學年會等旅費451千元。
			(19)各項試驗器材、工具等運費519千元。
			(20)洽公短程車資35千元。
			2.設備及投資10,593千元。
			(1)購置影像輸出機、相機等試驗用機械設備費7,648千元。
			(2)購置林產業知識平臺系統開發所需之軟體、硬體設備費2,040千元。
			(3)購置土壤採樣設備組等其他雜項設備費905千元。
02 推動農業科技產業全球運籌	6,529	保護組	本分支計畫係為林園療育永續綠資源產業之發展研究，自106年起至109年，建置可供推廣的林園療育產業鏈模式。計畫總目標以本所森林療育研究單位為中心，建立林園療育效益指標
2000 業務費	6,379		
2006 水電費	622		
2021 其他業務租金	1,423		

行政院農業委員會林業試驗所
歲出計畫提要及分支計畫概況表

經資門併計

中華民國109年度

單位：新臺幣千元

工作計畫名稱及編號	5251051000 林業科技試驗研究	預算金額	152,418
分支計畫及用途別科目	金額	承辦單位	說明
2033 臨時人員酬金	1,006		，研究成果將應用至山地鄉村及都市森林基地，於山地鄉村發展具有生態資源永續、社會凝聚意義、及經濟發展價值之林園療育休閒產業，並提供都市森林規劃基礎之改善建議，其主要辦理內容分述如下： 1. 業務費6,379千元。 (1)水電費622千元。 (2)租用影印機及各項活動場地租金等1,423千元。 (3)遴用短期專業人士協助辦理業務等費用1,006千元。 (4)辦理林園療育研討會、講習鐘點費等169千元。 (5)辦公用具、文具紙張、清潔用品及公務車輛油料等500千元。 (6)印製林業出版品、研究計畫書、成果報告、研討會資料、資料建檔、研發成果推廣與宣導及事務性工作外包等費用2,349千元。 (7)國內差旅費310千元。 2. 設備及投資150千元，係購置電腦等設備費。
2036 按日按件計資酬金	169		
2051 物品	500		
2054 一般事務費	2,349		
2072 國內旅費	310		
3000 設備及投資	150		
3030 資訊軟硬體設備費	150		
03 農林氣象災害風險指標建置及災害調適策略研究	3,714	植物園組、育林組、經濟組及集水區	
2000 業務費	3,149		
2003 教育訓練費	314		
2006 水電費	475		
2009 通訊費	30		
2018 資訊服務費	75		
2021 其他業務租金	110		
2033 臨時人員酬金	503		
2051 物品	292		
2054 一般事務費	1,065		
2069 設施及機械設備養護費	85		
2072 國內旅費	150		
2081 運費	45		

行政院農業委員會林業試驗所
歲出計畫提要及分支計畫概況表

經資門併計

中華民國109年度

單位：新臺幣千元

工作計畫名稱及編號	5251051000 林業科技試驗研究	預算金額	152,418
分支計畫及用途別科目	金額	承辦單位	說明
2084 短程車資	5		元。
3000 設備及投資	565		(6)遴用短期專業人士協助辦理業務等費用503千元。
3020 機械設備費	500		(7)辦公用具、文具紙張、清潔用品及公務車輛油料等292千元。
3030 資訊軟硬體設備費	65		(8)印製林業出版品、研究計畫書、成果報告、研討會資料、資料建檔、研發成果推廣與宣導及事務性工作外包等費用1,065千元。
			(9)各項試驗用儀器設備之保養維修費用85千元。
			(10)國內差旅費150千元。
			(11)各項試驗器材、工具等運費45千元。
			(12)洽公短程車資5千元。
			2.設備及投資565千元。
			(1)購置精密木材鉋削等試驗用機械設備費500千元。
			(2)購置繪圖工作站所需之軟、硬體設備費65千元。
04 農業資源循環暨農能共構之產業創新	38,710	植物園組及利用組	本分支計畫係解決林產業式微、竹林廢棄荒置、廢棄林業資材等三大問題，提出以區域性林業資材循環利用模式建立、區域性竹資源循環利用模式建構、木質廢棄資材增值應用與提升木竹炭多元應用技術開發等四大主軸作為解決重點，建構林業循環經濟模式。策略上從本所在林業既有技術進行創新加值，以試驗研究的立場與公益團體、政府機關、市場業者廣泛合作，從森林資源生產、加工利用、市場服務、資訊建立、休閒文創等面向，協助產業進行資源整合與橋接、發展技術平臺、建立營運模式、人才培育，並進行示範推廣等，提升產品附加價值與市場競爭力，確保森林產業永續發展，其主要辦理內容分述如下：
2000 業務費	33,760		1.業務費33,760千元。
2006 水電費	3,286		(1)水電費3,286千元。
2009 通訊費	196		(2)郵資、電話、網路通訊等費用196千元。
2018 資訊服務費	245		(3)木竹材資訊管理軟、硬體之維護及操作服務費用等245千元。
2021 其他業務租金	180		
2033 臨時人員酬金	5,533		
2036 按日按件計資酬金	120		
2039 委辦費	13,348		
2051 物品	1,509		
2054 一般事務費	8,218		
2069 設施及機械設備養護費	475		
2072 國內旅費	630		
2081 運費	20		
3000 設備及投資	4,950		

行政院農業委員會林業試驗所
歲出計畫提要及分支計畫概況表

經資門併計

中華民國109年度

單位：新臺幣千元

工作計畫名稱及編號	5251051000 林業科技試驗研究		預算金額	152,418
分支計畫及用途別科目	金額	承辦單位	說明	
3020 機械設備費	1,300		(4)租用影印機及各項活動場地租金等180千元。	
3030 資訊軟硬體設備費	3,055		(5)透用短期專業人士協助辦理業務等費用5,533千元。	
3035 雜項設備費	595		(6)出版林業研究專訊、臺灣林業科學等刊物所需撰稿、編輯、審查等費用及辦理研討會、講習等鐘點費120千元。	
			(7)委託國內大專院校辦理生物炭料源供應及產製技術精進整合及生物炭產品創新增值應用與終端利用效益評估等計畫13,348千元。	
			(8)辦公用具、文具紙張、清潔用品及公務車輛油料等1,509千元。	
			(9)印製林業出版品、研究計畫書、成果報告、研討會資料、資料建檔、研發成果推廣與宣導及事務性工作外包等費用8,218千元。	
			(10)各項試驗用儀器設備之保養維修費用475千元。	
			(11)國內差旅費630千元。	
			(12)各項試驗器材、工具等運費20千元。	
			2.設備及投資4,950千元。	
			(1)購置表面粗度測定機等試驗用機械設備費1,300千元。	
			(2)購置生物炭料源供應及應用管理平台功能所需之軟、硬體設備費3,055千元。	
			(3)購置空調設備等其他雜項設備費595千元。	

行政院農業委員會林業試驗所
歲出計畫提要及分支計畫概況表

經資門併計

中華民國109年度

單位：新臺幣千元

工作計畫名稱及編號	5651050100 一般行政	預算金額	316,516
-----------	-----------------	------	---------

計畫內容：
辦理本所及各研究中心各項人事費用、經常性業務等。

預期成果：
維持本所及各研究中心各項業務正常運作，完成良好機關管理工作。

分支計畫及用途別科目	金額	承辦單位	說明
01 人員維持	283,030	總所及各研究中心	職員135人、工友2人、技工115人、駕駛2人、聘用人員12人及約僱人員10人，合計276人，共需人事費如列數。
1000 人事費	283,030		
1015 法定編制人員待遇	121,757		
1020 約聘僱人員待遇	12,104		
1025 技工及工友待遇	50,426		
1030 獎金	45,973		
1035 其他給與	4,416		
1040 加班值班費	10,245		
1050 退休離職儲金	19,266		
1055 保險	18,843		
02 基本行政工作維持	33,486		
2000 業務費	28,434		
2003 教育訓練費	21		
2006 水電費	1,268		
2009 通訊費	560		
2012 土地租金	182		
2018 資訊服務費	395		
2021 其他業務租金	187		
2024 稅捐及規費	383		
2027 保險費	558		
2033 臨時人員酬金	9,671		
2036 按日按件計資酬金	174		
2051 物品	2,232		
2054 一般事務費	9,158		
2063 房屋建築養護費	680		
2066 車輛及辦公器具養護費	320		
2069 設施及機械設備養護費	790		
2072 國內旅費	1,798		
2081 運費	51		

行政院農業委員會林業試驗所
歲出計畫提要及分支計畫概況表

經資門併計

中華民國109年度

單位：新臺幣千元

工作計畫名稱及編號	5651050100 一般行政	預算金額	316,516
分支計畫及用途別科目	金額	承辦單位	說明
2084 短程車資	6		(12)辦理各項業務所需之印刷、文康活動、辦公廳舍消防及安全檢查、保全及環境維護等費用9,158千元。
3000 設備及投資	4,370		(13)辦公廳舍及其他建築修繕等費用680千元。
3020 機械設備費	70		(14)公務車輛及辦公用器具之保養維修等費用320千元。
3030 資訊軟硬體設備費	2,672		(15)本所辦公大樓高低壓電器設備、電梯、消防、溫室、空調等各項設備維修等費用790千元。
3035 雜項設備費	1,628		(16)國內差旅費1,798千元。
4000 獎補助費	682		(17)各項器材、工具等運費51千元。
4085 獎勵及慰問	682		(18)洽公短程車資6千元。
			2.設備及投資4,370千元。 (1)購置鏈鋸等機械設備費70千元。 (2)購置網路骨幹光纖、電腦及其周邊相關設備等2,672千元。 (3)購置各項事務性及空調設備等費用1,628千元。
			3.獎補助費682千元，係退休(職)人員三節慰問金。

行政院農業委員會林業試驗所
歲出計畫提要及分支計畫概況表

經資門併計

中華民國109年度

單位：新臺幣千元

工作計畫名稱及編號	5651051000 林業管理	預算金額	54,560
-----------	-----------------	------	--------

計畫內容：

1. 植物園經營管理：
- (1) 辦理各植物園經常性營運及維護工作。
 - (2) 辦理各植物園營運及活動策辦。以各植物園為基地，建構特稀有植物保種與推廣教育網絡。
 - (3) 辦理特稀有植物培育繁殖工作。
2. 辦理會館及展示場所經營與林業服務等業務。

預期成果：

1. 植物園營運管理：
- (1) 完成各植物園經常性營運及維護工作。
 - (2) 完成各植物園解說教育服務及活動策展。針對植物園及自然教育推廣需要，辦理解說教育志工培訓至少1,600人次，並對外提供1.5萬人次解說服務。預期年造訪人次達200萬、網頁服務人次30萬，並以增加遊客滿意度至85%為目標。
 - (3) 完成臺北植物園欽差行臺內部整修、內部展示工作及109年度植物園聯展活動。
2. 推廣林業知識及提高服務效能。

分支計畫及用途別科目	金額	承辦單位	說明	
01 植物園營運管理	49,670	總所及各研究中心	分支計畫計係符合永續經營及具自然教育、生態保育與學術研究等多功能之試驗林示範經營與監測。建立重要造林與環境綠化樹種之種源履歷制度、林木病蟲害疫情通報系統、環境保護林維護管理、人工林森林永續經營管理、地理資訊系統於森林經營之落實運用、改善及維護現有林道，以及生物多樣性展示區的維運管理，編列預算數49,670千元，其主要辦理內容分述如下：	
2000 業務費	30,815			
2003 教育訓練費	30			
2006 水電費	130			
2009 通訊費	360			
2018 資訊服務費	355			
2021 其他業務租金	160			
2024 稅捐及規費	60			
2027 保險費	150			
2033 臨時人員酬金	4,645			
2036 按日按件計資酬金	160			
2039 委辦費	3,880			
2051 物品	2,730			
2054 一般事務費	15,945			
2063 房屋建築養護費	60			
2066 車輛及辦公器具養護費	100			
2069 設施及機械設備養護費	1,600			
2072 國內旅費	380			
2081 運費	70			
3000 設備及投資	18,855			
3010 房屋建築及設備費	4,500			
3015 公共建設及設施費	13,348			
3020 機械設備費	118			
3030 資訊軟硬體設備費	96			
3035 雜項設備費	793			

行政院農業委員會林業試驗所
歲出計畫提要及分支計畫概況表

經資門併計

中華民國109年度

單位：新臺幣千元

工作計畫名稱及編號	5651051000 林業管理	預算金額	54,560
分支計畫及用途別科目	金額	承辦單位	說 明
			(13)辦公廳舍、植物園場域建築及其他建築修繕等費用60千元。 (14)公務車輛及辦公用器具之保養維修等費用100千元。 (15)各項機械設備之保養維修費用1,600千元。 (16)國內差旅費380千元。 (17)各項試驗器材、工具等運費70千元。 2.設備及投資18,855千元。 (1)福山植物園實驗教學場域整建工程等4,500千元。 (2)臺北植物園步道修繕及欽差行臺修繕工程等公共建設13,348千元。其中工程管理費245千元:按施工費12,010千元,扣除營造工程保險費及營業稅等後為11,352千元提列(計算方式:5,000千元×3%+6,352千元×1.5%=245千元),依中央政府各機關工程管理費支用要點規定估算,並配合工程結算總價覈實於得提列數額內執行。 (3)購置碎木材機等機械設備費118千元。 (4)購置電腦等資訊軟硬體設備費等96千元。 (5)購置空調設備等雜項設備費793千元。
02 會館及展示場所經營	655	總所及各研究中心	本分支計畫計編列預算數655千元,其主要辦理內容分述如下:
2000 業務費	655		1.業務費655千元。
2006 水電費	60		(1)水電費60千元。
2024 稅捐及規費	10		(2)車輛牌照稅、燃料使用費等10千元。
2027 保險費	20		(3)舉辦活動之法定責任保險及公務車輛保險等20千元。
2051 物品	180		(4)辦公用具、文具紙張、清潔用品、及公務車輛油料等180千元。
2054 一般事務費	190		(5)辦理各項業務所需之印刷及環境維護等費用190千元。
2063 房屋建築養護費	90		(6)辦公廳舍及其他建築修繕等費用90千元。
2066 車輛及辦公器具養護費	20		(7)公務車輛及辦公用器具之保養維修等費
2069 設施及機械設備養護費	75		
2072 國內旅費	10		

行政院農業委員會林業試驗所
歲出計畫提要及分支計畫概況表

經資門併計

中華民國109年度

單位：新臺幣千元

工作計畫名稱及編號	5651051000 林業管理	預算金額	54,560
分支計畫及用途別科目	金額	承辦單位	說 明
03 林業服務	4,235	總所及各研究中心	用20千元。 (8)各項機械設備之保養維修費用75千元。 (9)國內差旅費10千元。
2000 業務費	4,235		本分支計畫計編列預算數4,235千元，其主要辦理內容分述如下：
2009 通訊費	6		1.業務費4,235千元。
2018 資訊服務費	10		(1)郵資、電話、網路通訊等費用6千元。
2033 臨時人員酬金	615		(2)資訊軟、硬體之維護及操作服務費用等10千元。
2036 按日按件計資酬金	35		(3)遴用短期專業人士協助辦理業務等費用615千元。
2051 物品	927		(4)辦理講習等鐘點費35千元。
2054 一般事務費	2,095		(5)辦公用具、文具紙張、清潔用品、及公務車輛油料等927千元。
2069 設施及機械設備養護費	237		(6)辦理各項業務所需之印刷及環境維護等費用2,095千元。
2072 國內旅費	260		(7)各項機械設備之保養維修費用237千元。
2081 運費	50		(8)國內差旅費260千元。 (9)各項試驗器材、工具等運費50千元。

行政院農業委員會林業試驗所
歲出計畫提要及分支計畫概況表

經資門併計

中華民國109年度

單位：新臺幣千元

工作計畫名稱及編號	5651052000 林業發展	預算金額	276,239
-----------	-----------------	------	---------

計畫內容：

1. 試驗林生態系示範經營

- (1) 加強試驗林經營管理，並導入種實履歷制度、林木病蟲害疫情通報系統及地理資訊系統之應用，建立多元化育林體系，維護試驗林之完整性，強化作業研究及示範功能。
- (2) 現有林道網品質之改善，確保經營作業順利進行。
- (3) 辦理森林生態系之示範經營與監測計畫，建立其長期監測系統，以調適性經營之手段，尋求試驗林最適宜的生態系經營模式。
- (4) 加強各試驗林之推廣解說和展示內容，以及生態監測及森林自然教育之相關研究，作為未來經營管理及教育推廣之決策參考，強化並滿足社會大眾、科學研究團體、政府機關對於植物保育、自然教育及休閒遊憩之需求。
- (5) 重新啟動人工林清查，以做為森林經營基礎資料建置與策略規劃之依據。
- (6) 整合無人機空拍、光達掃描建立更精確與自動化判視系統，建立「數位林業」的科學基礎。

2. 植樹造林試驗監測

- (1) 平地造林重要樹種中後期撫育管理與收穫研究。
- (2) 台糖合約期滿造林地之混農林經營規劃-以大農大富農場為例。
- (3) 速生高纖維樹種之平地造林試驗。
- (4) 平地森林園區植物資源開發與利用。
- (5) 平地造林病蟲害監測及林木健康管理研究。
- (6) 平地森林園區野生動物棲地經營與監測研究。
- (7) 平地造林林產物創新利用之推廣與經營策略。
- (8) 花蓮大農大富平地森林景觀保護及活用調查。
- (9) 平地森林園區提供林園療癒活動之規劃。
- (10) 平地造林林農調查與契約期滿後續處理意向分析。

3. 時空資訊雲落實智慧國土計畫

- (1) 持續擴充植物標本館資料，以人工判讀確認或補充每一份標本的物候資訊，產製並定期更新臺灣植物標本採集點分布圖資。預計更新充實10,000筆資料。
- (2) 以現有植物物候分布點資料，產製植物物候資訊圖資，109年度預計發佈100筆資訊圖資。
- (3) 產製的植物標本採集點分布圖資及詮釋資料同樣依循國土資訊系統相關資料標準欄位對應與轉換，建立WMS與WFS等網路圖資，並將計畫產製之實體圖資發布於內政部國土資訊圖資服務(TGOS)平臺。
- (4) 巨木潛在分布地圖預計蒐集以下的基礎資料：
 - <1>位置、樹齡、樹種、幹周、樹高等。
 - <2>目前的保護狀態。
 - <3>巨木本身的生態資訊及周遭環境健全度。
 - <4>巨木相關的信仰、故事、傳承等資訊。
- (5) 在標訂出巨木的可能分布範圍後，以內政部地政司與經濟部中央地質調查所產出之臺灣空載光達掃描資料，利用多重回波產製森林樹冠層與森林地表的點雲資料，進一步得到樹冠高度模型(canopy height model, CHM)，即森林植群的厚度，其次將該區域之點雲資料繪製與展示，確認巨木的詳細位置與樹高，該資料提供給森林調查人員於現地勘查巨木時有所依據。空載光達資料可提供：a. 巨木位置海拔

預期成果：

1. 試驗林生態系示範經營

- (1) 加強試驗林之經營管理，培育本土優良樹種，進行除蔓及除草等初期撫育，疏伐及修枝等期中撫育，將可提高林地生產力，增加生物多樣性，強化森林固定二氧化碳功能並增加氧氣之釋出，緩和溫室效應之加劇，其成果可供為國有林經營之參據。
- (2) 建立種源履歷制度，針對重要造林、環境綠化樹種，進行重大疫病蟲害種類訂定，建立診斷鑑定及栽培介質檢測技術，提供苗木種源檢測程序與方法標準化。
- (3) 建立林木病蟲害疫情通報系統，提供林木病蟲害通報、診斷和防治諮詢服務；維護及擴充昆蟲標本典藏，提升臺灣森林昆蟲多樣性之基本資料。
- (4) 改善及維護現有林道，以確保試驗林經營之安全無虞，不至影響水源之水質，並可保障中下游民眾生命財產之安全。
- (5) 加強各個自然教育、生態展示中心之經營管理，可提供室內靜態展示及動態影片欣賞之機會，發揮環境教育之功能。
- (6) 有效落實運用地理資訊系統於試驗林之經營管理，以提升經營運作效率。
- (7) 辦理各生物多樣性展示區及自然保留區之經營管理，可提供研究機會，並集區外保育、基因保存、生態旅遊及環境教育於一體。
- (8) 持續辦理6個研究中心試驗林地護管巡護工作，妥善解決林政問題。
- (9) 改善及維護現有林道106公里，以確保試驗林管理與研究安全無虞，不影響水源水質，並保障中下游民眾生命財產之安全。
- (10) 加強生態系環境監測，以保育重要造林樹種之遺傳資源。
- (11) 有效落實運用地理資訊系統於試驗林之經營管理，以提昇經營運作效率。
- (12) 持續辦理混農林業及林下經濟植物之相關研究，期望在兼顧水土保持及環境生態的原則下，為林業經營增加更多元的收益。

2. 植樹造林試驗監測

- (1) 現有造林地的有效利用與經營管理策略研究，蒐集現況與持續監測現有平地造林地生長與生態資料，歸納出區域性的特色樹種或潛力樹種，供未來林地生產力或景觀遊憩使用；利用平地造林疏伐與修枝之小徑材，開發平地造林樹種林木之文創產品及商品化研究。
- (2) 新植造林技術的改善研究，不同類型混農林業的導入是平地造林合約期滿土地未來可行性極高的經營模式，需在顧及生活、生產、生態的三生原則下，進行合約期滿造林地之混農林系統；建立短伐期經濟樹種經營示範區，並提供速生高纖樹種造林技術，建立短伐期造林模式；造林地、毗鄰農地與混農林業病蟲害監測及林木健康管理，建立健康管理防治日誌，以了解造林地與周邊環境生態之關聯性；取得現有/已滿期平地造林戶資料，針對已到期林戶與將到期林戶進行面訪，分析其契約期滿後續處理意向。

行政院農業委員會林業試驗所
歲出計畫提要及分支計畫概況表

經資門併計

中華民國109年度

單位：新臺幣千元

工作計畫名稱及編號	5651052000 林業發展	預算金額	276,239
<p>高度與坡度、坡向，b.樹高，c.巨木光達點雲剖面圖，d.巨木密度圖。最後將所有的巨木點位及相關的後設資料，以類似ArcGIS的故事地圖方式呈現，並展示於中研院GIS中心的平臺，供國人參考研究成果。</p> <p>4. 國土生態保育綠色網絡建置計畫</p> <p>(1) 針對里山產業或生物多樣性保育重要地點，以農林土地利用交會地帶為對象，蒐集土地利用變遷、生物多樣性資訊、農林產業分布、歷史及未來氣候變遷趨勢等資訊，建立整合資料庫。</p> <p>(2) 以108年度「國土生態保育綠色網絡建置計畫」推動之示範地點，針對生物重要性及保育價值、土地利用變遷頻度與強度、生態環境脆弱度與災害暴露度、農林產業現況配置及合理調適等面向，強化生態環境敏弱度與風險評估方法。再配合監測調查資料，評估保育計畫的實施成效。</p> <p>(3) 依據區域特色，篩選關鍵之環境及社經因子，完成生態環境敏弱度與風險評估方法的初步建置。此外，參照IPCC氣候變遷情境，增加考慮氣候變化對既有生態環境的可能影響，以擬定完整的調適策略。</p> <p>(4) 針對淺山生態系建立土地利用及生物多樣性監測評估規範。</p> <p>5. 國家植物園方舟計畫</p> <p>(1) 持續辦理臺灣特稀有植物種原保存溫室及育苗場設施新(整)建工程。108年已針對各植物園之環境特性及保育容量，進行種原培育場所之規劃設計，另外由於臺灣特稀有植物對於栽植環境要求嚴苛，需有完善保種設施，方能維持較高存活率。本年度持續整建苗圃、溫室等保種設施及相關展示空間，以做為特稀有植物種培育繁殖場地，並成為植物園典藏品展示供應後臺。</p> <p>(2) 進行植物基因庫鑑定與來源建檔管理工作，一方面提升植物園植物資料完整性，來源建檔資料是未來實施「適地適種」引種復育的重要根據。</p> <p>(3) 臺灣特稀有植物調查及資訊分析統整工作，主要係調查臺灣特稀有植物之原生棲地及分布資訊，以做為目標物種之分析、統整、研究工作。</p> <p>(4) 臺灣特稀有植物蒐集與培育工作，進行特稀有植物之種原收集、培育管理，以確保珍貴稀有種原的穩定與成功繁殖。</p>	<p>(3) 社會經濟方面之研究，配合中後期撫育所生產之小徑材，進行平地造林產物創新利用，同時辦理推廣講習班，建立不同林產物開發模式，如社區行銷、社會企業、異業整合等，提供縣市政府政策推行之參考，促進林農組織與小規模林農企業的投入與合作，發展在地經濟、地產地銷、減少碳足跡，提升林農經濟收入。</p> <p>(4) 建構平地造林生態系統服務功能定量評價之方法，探討森林景觀現況與特性、森林景觀評價與認知、以及景觀保護及活用策略及課題等，擬定平地森林景觀保護與活用計畫，於平地森林園區規劃推動各類林園療癒遊程活動，以增加平地森林園區之公益服務功能與附加價值，並訓練林園療癒引導人員增加就業機會，配合地方文化，協助發展適合在地之永續產業。</p> <p>3. 時空資訊雲落實智慧國土計畫</p> <p>(1) 109年度計畫預定新增100種植物分布圖資，及至少10,000筆臺灣原生植物生物多樣性資料。藉由植物標本館典藏的既有龐大資料為基礎，將原始資料庫型態的文字資料，經過整理、轉化產製成為GIS圖資，將可提供除了文/數字資料分析呈現以外的另種資料取用管道，可提供更多領域的研究人員或是對臺灣植物觀察有興趣的民眾，更便利、更多元的使用方式，藉以活化政府機關典藏資料的使用率及能見度。</p> <p>(2) 首次利用公尺等級解析度的空載光達CHM資料，以及每平方公尺二點以上的龐大原始點雲資料，來進行原始森林資源的樹冠層高度探查，以及實地探勘調查人員的驗證，這個嶄新的合作模式，將能為未來的森林調查方式，提供新穎的技術流程的建立。</p> <p>(3) 產製第一幅全國的巨木分布地圖，並以互動的方式、展示於公開平臺上供國人使用，甚至推廣至國際觀光，預期對國人的森林保育意識的建立，將能有許多助益。</p> <p>4. 國土生態保育綠色網絡建置計畫</p> <p>(1) 針對淺山、平原、濕地及海岸等不同生態系統，建立生態環境脆弱度與風險評估方法，並出版標準評估手冊1冊，同時辦理講習訓練班。</p> <p>(2) 採用IPCC發布之氣候變遷對生物多樣性衝擊相關研究成果及指標項目，與本計畫建置之評估方法進行結合，使本計畫產出項目得與氣候變遷情境相扣合，且可進一步與周邊國家及區域進行比較。</p> <p>(3) 針對淺山生態系，先建立3處評估示範地點，提出生態環境脆弱度與風險研究評估結果。</p> <p>5. 國家植物園方舟計畫</p> <p>(1) 持續完成各植物園保種設施、溫室、苗圃專案設計規劃及整建工程，完成40%之苗圃整建進度。</p> <p>(2) 受威脅植物棲地及族群變化追蹤。臺灣目前約有110種受威脅植物分布於保護留區以外，是最容易遭受棲地破壞與滅絕衝擊的物種。本計畫選取最急迫的10種追蹤棲地與族群變化，進而提出有效的土地管理措施。</p> <p>(3) 臺灣維管束植物紅皮書內列為受威脅等級物種計908種。109年持續進行較急迫物種之收集與保存，減輕族群滅絕風險。並推動各植物園物種培育能力提升</p>		

行政院農業委員會林業試驗所
歲出計畫提要及分支計畫概況表

經資門併計

中華民國109年度

單位：新臺幣千元

工作計畫名稱及編號	5651052000 林業發展	預算金額	276,239
-----------	-----------------	------	---------

，增加至少100種受威脅物種之收集與保存。
(4)持續增加各植物園植物種原蒐藏量及本所植物標館累積館藏量，以提昇國際排名。

分支計畫及用途別科目	金額	承辦單位	說明
01 試驗林生態系示範經營	96,480	育林組、經營組、技服組、保護組、集水區及各研究中心	<p>一、依據行政院105年12月23日院臺農字第1050038374號函核定之「森林永續經營及產業振興計畫」辦理，計畫總經費289,828千元，執行期間106至109年，本年度續編最後1年經費96,480千元，以前年度法定預算數193,348千元。</p> <p>二、本分支計畫係辦理符合永續經營及具自然教育、生態保育與學術研究等多功能之試驗林示範經營與監測。建立重要造林與環境綠化樹種之種源履歷制度、林木病蟲害疫情通報系統、環境保護林維護管理、人工林森林永續經營管理、地理資訊系統於森林經營之落實運用、改善及維護現有林道，以及生物多樣性展示區的維運管理，其主要辦理內容分述如下：</p> <p>1.人事費70千元，係辦理試驗林經營管理超時加班費。</p> <p>2.業務費61,430千元。</p> <p>(1)員工教育訓練費47千元。</p> <p>(2)水電費3,188千元。</p> <p>(3)郵資、電話、網路通訊等費用1,955千元。</p> <p>(4)電腦及網路工作站資訊設備軟、硬體維護費用等3,304千元。</p> <p>(5)租用影印機及各項活動場地租金等990千元。</p> <p>(6)公務車輛牌照稅、燃料使用費等310千元。</p> <p>(7)舉辦活動之法定責任保險，以及辦公廳舍、公務車輛保險等費用537千元。</p> <p>(8)遴用短期專業人士協助辦理業務等費用10,060千元。</p> <p>(9)各項工程建設品質督導小組相關工作小組會議出席費、審查費及辦理講習訓練鐘點費等694千元。</p> <p>(10)參加國際性專業學術組織「國際林學組</p>
1000 人事費	70		
1040 加班值班費	70		
2000 業務費	61,430		
2003 教育訓練費	47		
2006 水電費	3,188		
2009 通訊費	1,955		
2018 資訊服務費	3,304		
2021 其他業務租金	990		
2024 稅捐及規費	310		
2027 保險費	537		
2033 臨時人員酬金	10,060		
2036 按日按件計資酬金	694		
2042 國際組織會費	106		
2045 國內組織會費	50		
2051 物品	7,164		
2054 一般事務費	25,136		
2063 房屋建築養護費	845		
2066 車輛及辦公器具養護費	234		
2069 設施及機械設備養護費	1,630		
2072 國內旅費	4,930		
2081 運費	250		
3000 設備及投資	34,980		
3015 公共建設及設施費	19,400		
3020 機械設備費	4,671		
3025 運輸設備費	770		
3030 資訊軟硬體設備費	7,174		
3035 雜項設備費	2,965		

行政院農業委員會林業試驗所
歲出計畫提要及分支計畫概況表

經資門併計

中華民國109年度

單位：新臺幣千元

工作計畫名稱及編號	5651052000 林業發展	預算金額	276,239
分支計畫及用途別科目	金額	承辦單位	說明
			<p>織聯合會(IUFRO)」、「國際木材科學學會(IAWS)」等學會會費106千元。</p> <p>(11)參加國內專業學術組織「中華民國圖書館學會」、「中華圖書資訊館際合作協會」、「中華民國環境綠化協會」、「臺灣農學會」、「臺灣生態材料產業發展協會」等學會會費50千元。</p> <p>(12)辦公用具、文具紙張、清潔用品及公務車輛油料等7,164千元。</p> <p>(13)印製各項業務報告、生態工程成果文件、資料建檔、研發成果推廣與宣導及事務性工作外包等費用25,136千元。</p> <p>(14)辦公廳舍及其他建築修繕等費用845千元。</p> <p>(15)公務車輛及辦公用器具之保養維修等費用234千元。</p> <p>(16)公共設施等各項機電設備之保養維修等費用1,630千元。</p> <p>(17)國內差旅費4,930千元。</p> <p>(18)各項器材、工具等運費250千元。</p> <p>3.設備及投資34,980千元。</p> <p>(1)所屬研究中心試驗林區之解說步道工程、林道維護工程等公共建設19,400千元。其中工程管理費323千元:按施工費17,460千元,扣除營造工程保險費及營業稅等後為16,500千元提列(計算方式:5,000千元×3%+11,500千元×1.5%=323千元),依中央政府各機關工程管理費支用要點規定估算,並配合工程結算總價覈實於得提列數額內執行。</p> <p>(2)購置動態差分定位儀、相機等機械設備費4,671千元。</p> <p>(3)汰購公務機車7輛及試驗材料搬運車1輛770千元。</p> <p>(4)汰購電腦等各項軟硬體設備費7,174千元。</p> <p>(5)購置空調設備等其他雜項設備費2,965千元。</p>

行政院農業委員會林業試驗所
歲出計畫提要及分支計畫概況表

經資門併計

中華民國109年度

單位：新臺幣千元

工作計畫名稱及編號	5651052000 林業發展	預算金額	276,239
分支計畫及用途別科目	金額	承辦單位	說 明
02 植樹造林試驗監測	33,060	植物園組、育林組、經營組、經濟組及各研究中心	<p>一、依據行政院105年12月23日院臺農字第1050038374號函核定之「森林永續經營及產業振興計畫」辦理，計畫總經費87,385千元，執行期間106至109年，本年度續編最後1年經費33,060千元，以前年度法定預算數54,325千元。</p> <p>二、本分支計畫係辦理植樹造林後對於木材供給、提供野生動植物棲地及廊道、生態附加價值效益、混農林業及友善農業等效益，本計畫於現有造林地的有效利用與經營管理策略研究方面，蒐集現況與持續監測現有平地造林地生長與生態資料，提供科學數據作為經營管理策略之參考，另為提升造林木利用，增加林產物附加價值，著手發展區域造林樹種木飾品開發、國產小徑材創意作品；於新植造林技術的改善研究方面，進行混農林業、友善農業、病蟲害健康管理等；於生態服務功能的利用研究方面，進行平地造林環境教育與推廣活動、森林五感體驗等試驗性活動，活動模式、人才培育完成後，可移由週邊社區進行發展，其主要辦理內容分述如下：</p> <p>1. 業務費31,490千元。</p> <p>(1) 員工教育訓練費53千元。</p> <p>(2) 水電費667千元。</p> <p>(3) 郵資、電話、網路通訊等費用100千元。</p> <p>(4) 電腦及網路工作站資訊設備軟、硬體維護費用等546千元。</p> <p>(5) 租用影印機及各項活動場地租金等995千元。</p> <p>(6) 公務車輛牌照稅、燃料使用費等2千元。</p> <p>(7) 舉辦活動所付之法定責任保險費用12千元。</p> <p>(8) 遴用短期專業人士協助辦理業務等費用2,515千元。</p> <p>(9) 各項會議出席費、審查費及辦理講習訓練鐘點費等382千元。</p> <p>(10) 辦公用具、文具紙張、清潔用品及公務車輛油料等5,025千元。</p> <p>(11) 印製各項業務報告、成果文件、資料建</p>
2000 業務費	31,490		
2003 教育訓練費	53		
2006 水電費	667		
2009 通訊費	100		
2018 資訊服務費	546		
2021 其他業務租金	995		
2024 稅捐及規費	2		
2027 保險費	12		
2033 臨時人員酬金	2,515		
2036 按日按件計資酬金	382		
2051 物品	5,025		
2054 一般事務費	17,511		
2066 車輛及辦公器具養護費	2		
2069 設施及機械設備養護費	216		
2072 國內旅費	3,323		
2081 運費	98		
2084 短程車資	43		
3000 設備及投資	1,570		
3020 機械設備費	625		
3030 資訊軟硬體設備費	775		
3035 雜項設備費	170		

行政院農業委員會林業試驗所
歲出計畫提要及分支計畫概況表

經資門併計

中華民國109年度

單位：新臺幣千元

工作計畫名稱及編號	5651052000 林業發展	預算金額	276,239
分支計畫及用途別科目	金額	承辦單位	說 明
03 時空資訊雲落實智慧國土計畫	3,000	植物園組及技服組	<p>檔、監測成果推廣與宣導及事務性工作外包等費用17,511千元。</p> <p>(12)公務車輛及辦公用器具之保養維修等費用2千元。</p> <p>(13)公共設施各項機電設備之保養維修等費用216千元。</p> <p>(14)國內差旅費3,323千元。</p> <p>(15)各項器材、工具等運費98千元。</p> <p>(16)洽公短程車資43千元。</p> <p>2.設備及投資1,570千元。</p> <p>(1)購置空氣採樣機、相機等各項機械設備費625千元。</p> <p>(2)汰購電腦等各項軟硬體設備費775千元。</p> <p>(3)購置資料記錄器等其他雜項設備費170千元。</p> <p>一、依據行政院105年1月6日院臺農字第1040064521號函核定之「時空資訊雲落實智慧國土-農業圖資建置服務計畫」辦理，計畫總經費15,582千元，執行期間105至109年，本年度續編最後1年經費3,000千元，以前年度法定預算數12,582千元。</p> <p>二、本分支計畫係辦理基於植物標本館建置之標本採集空間資料，擴充增加植物開花結實等物候資訊欄位，擴增為植物物候資料庫，並透過NGIS之資料標準發布原始資料及圖資，提供公開之物候開放標準資料來源，便於進行資料發布、介接及共享。另利用內政部的空載光達資料所產製的樹冠高度模型，盤點並繪製全國潛在的巨木分布地圖，抽樣實地驗證調查地圖的準確性，並呈現於GIS展示平臺，其主要辦理內容分述如下：</p> <p>1.業務費3,000千元。</p> <p>(1)電腦及網路工作站資訊設備軟、硬體維護費用等90千元。</p> <p>(2)透用短期專業人士協助辦理業務等費用2,900千元。</p> <p>(3)辦公用具、文具紙張、清潔用品及公務車輛油料等10千元。</p>
2000 業務費	3,000		
2018 資訊服務費	90		
2033 臨時人員酬金	2,900		
2051 物品	10		

行政院農業委員會林業試驗所
歲出計畫提要及分支計畫概況表
中華民國109年度

經資門併計

單位：新臺幣千元

工作計畫名稱及編號	5651052000 林業發展	預算金額	276,239
分支計畫及用途別科目	金額	承辦單位	說明
04 國土生態保育綠色網絡建置計畫	30,037	植物園組、經營組及經濟組	一、依據行政院107年5月14日院臺農字第1070012905號函核定之「國土生態保育綠色網絡建置計畫」辦理，計畫總經費111,010千元，分年辦理，本年度續編第3年經費30,037千元，以前年度法定預算數43,020千元，未來年度經費需求數37,953千元。
2000 業務費	28,135		二、本分支計畫係瞭解各種生態系特性，並避免於敏感區域進行不適當之管理措施，是推動國土生態保育的重要工作，同時進行保育計畫的績效評估。另整合歷史地景變遷及生物環境資訊，釐清社經發展與周邊環境之生物多樣性共存脈絡，並掌握兩者間的關鍵因子，據以建立有效的生態環境敏弱度與風險評估方法，定期產出不同生態環境之風險評估報告與生態回復力進程等資訊，以具體反映保育工作計畫推動之成效，其主要辦理內容分述如下：
2003 教育訓練費	20		1.業務費28,135千元。
2009 通訊費	145		(1)員工教育訓練費20千元。
2018 資訊服務費	163		(2)郵資、電話、網路通訊等費用145千元。
2021 其他業務租金	140		(3)資訊軟、硬體之維護及操作服務費用等163千元。
2024 稅捐及規費	2		(4)租用影印機及各項活動場地租金等140千元。
2027 保險費	20		(5)車輛牌照稅、燃料使用費等2千元。
2033 臨時人員酬金	4,527		(6)舉辦活動所付之法定責任保險費用20千元。
2036 按日按件計資酬金	125		(7)遴用短期專業人士協助辦理業務等費用4,527千元。
2039 委辦費	7,760		(8)出版林業研究專訊、臺灣林業科學等刊物所需撰稿、編輯、審查等費用及辦理研討會、講習等鐘點費125千元。
2051 物品	4,600		(9)委託國內大專院校辦理重要里山社區生物熱點調查、傳統知識收集及社區組織培力及臺灣中高海拔特稀有苔蘚與維管束植物種原收集等計畫7,760千元。
2054 一般事務費	9,318		(10)辦公用具、文具紙張、清潔用品及公務車輛油料等4,600千元。
2066 車輛及辦公器具養護費	40		(11)印製各項業務報告、生態工程成果文件
2069 設施及機械設備養護費	670		
2072 國內旅費	520		
2081 運費	85		
3000 設備及投資	1,902		
3030 資訊軟硬體設備費	1,515		
3035 雜項設備費	387		

行政院農業委員會林業試驗所
歲出計畫提要及分支計畫概況表

經資門併計

中華民國109年度

單位：新臺幣千元

工作計畫名稱及編號	5651052000 林業發展	預算金額	276,239
分支計畫及用途別科目	金額	承辦單位	說 明
05 國家植物園方舟計畫	113,662	植物園組、育林組及福山、蓮華池、中埔、恆春研究中心	<p>、資料建檔、研發成果推廣與宣導等費用9,318千元。</p> <p>(12)公務車輛及辦公用器具之保養維修等費用40千元。</p> <p>(13)公共設施等各項機電設備之保養維修等費用670千元。</p> <p>(14)國內差旅費520千元。</p> <p>(15)各項器材、工具等運費85千元。</p> <p>2.設備及投資1,902千元。</p> <p>(1)購置電腦等資訊軟硬體設備費等1,515千元。</p> <p>(2)購置資料記錄器等其他雜項設備費387千元。</p> <p>一、依據行政院106年12月6日院臺農字第1060038108號函核定之「國家植物園方舟計畫」辦理。計畫總經費為416,084千元，執行期間108至111年，本年度編列第2年經費113,662千元，以前年度法定預算數92,428千元，未來年度經費需求數209,994千元。</p> <p>二、本分支計畫係辦理以全國植物園及各地苗圃為基地，串聯成為完整的方舟保種系統，做為特稀有植物保種與推廣教育網絡。依據原生瀕臨滅絕植物的分布及保護（留）區涵蓋現狀，指揮各植物園依轄區積極執行野外種原採集與繁殖保存工作，降低瀕危物種的滅絕風險，並提高植物遷地保育的存活率，規劃整合各植物園及苗圃成為物種保存基地，進而使各植物園轉型成為具有當地特色之本土植物中心。同時強化各植物園的展示與教育功能，建立友善的參訪與植物園景觀展示，提供社會大眾接觸及瞭解原生特稀有植物的機會。結合現有域外保育公私立組織，嘗試將人工繁殖的稀有種苗推廣至民間造園應用，達到保育、復育及植物資源永續利用的多贏目標，其主要辦理內容分述如下：</p> <p>1.人事費150千元，係辦理方舟計畫各植物園超時加班費。</p> <p>2.業務費48,087千元。</p>
1000 人事費	150		
1040 加班值班費	150		
2000 業務費	48,087		
2003 教育訓練費	40		
2006 水電費	2,610		
2009 通訊費	372		
2018 資訊服務費	533		
2021 其他業務租金	590		
2024 稅捐及規費	40		
2027 保險費	402		
2033 臨時人員酬金	9,950		
2036 按日按件計資酬金	770		
2039 委辦費	1,503		
2042 國際組織會費	10		
2051 物品	8,120		
2054 一般事務費	17,636		
2063 房屋建築養護費	600		
2066 車輛及辦公器具養護費	115		
2069 設施及機械設備養護費	1,340		
2072 國內旅費	2,786		

行政院農業委員會林業試驗所
歲出計畫提要及分支計畫概況表

經資門併計

中華民國109年度

單位：新臺幣千元

工作計畫名稱及編號	5651052000 林業發展	預算金額	276,239
分支計畫及用途別科目	金額	承辦單位	說 明
2081 運費	190		(1)員工教育訓練費40千元。
2084 短程車資	480		(2)水電費2,610千元。
3000 設備及投資	65,425		(3)郵資、電話、網路通訊等費用372千元。
3015 公共建設及設施費	62,405		(4)資訊軟、硬體之維護及操作服務費用等533千元。
3020 機械設備費	1,228		(5)租用影印機及各項活動場地租金等590千元。
3025 運輸設備費	830		(6)車輛牌照稅、燃料使用費等40千元。
3030 資訊軟硬體設備費	840		(7)舉辦活動所付之法定責任保險，以及辦公廳舍、欽差行臺古蹟、公務車輛、臺北植物園遊客保險等費用402千元。
3035 雜項設備費	122		(8)遴用短期專業人士協助辦理業務等費用9,950千元。
			(9)辦理研討會、講習鐘點費等770千元。
			(10)委託國內大專院校辦理宜蘭縣特稀有水生植物種原收集計畫1,503千元。
			(11)參加「國際種子檢查協會 (ISTA)」、「國際植物園保育聯盟(BGCI)」年費等10千元。
			(12)辦公用具、文具紙張、清潔用品及公務車輛油料等8,120千元。
			(13)印製各項業務報告、資料蒐集建檔、成果推廣與宣導與專業性、事務性工作外包等費用17,636千元。
			(14)辦公廳舍、各植物園及其他建築修繕等費用600千元。
			(15)公務車輛及辦公用器具之保養維修等費用115千元。
			(16)公共設施各項機電設備之保養維修等費用1,340千元。
			(17)國內差旅費2,786千元。
			(18)各項試驗器材、工具等運費190千元。
			(19)洽公短程車資480千元。
			3.設備及投資65,425千元。
			(1)臺北植物園溫室整建及苗圃改善等公共建設62,405千元。其中工程管理費731千元:按施工費56,164千元，扣除營造工程保險費及營業稅等後為53,075千元提列(

行政院農業委員會林業試驗所
歲出計畫提要及分支計畫概況表

經資門併計

中華民國109年度

單位：新臺幣千元

工作計畫名稱及編號	5651052000 林業發展	預算金額	276,239
分支計畫及用途別科目	金額	承辦單位	說 明
			<p>計算方式：5,000千元×3%+20,000千元×1.5%+28,075千元×1%=731千元)，依中央政府各機關工程管理費支用要點規定估算，並配合工程結算總價覈實於得提列數額內執行。</p> <p>(2)購置植物生長箱及相機等機械設備費1,228千元。</p> <p>(3)購置試驗材料搬運車2輛830千元。</p> <p>(4)購置電腦等資訊軟硬體設備費等840千元。</p> <p>(5)購置植物標本、植物誌相關圖書等雜項設備費122千元。</p>

行政院農業委員會林業試驗所
歲出計畫提要及分支計畫概況表
中華民國109年度

經資門併計

單位：新臺幣千元

工作計畫名稱及編號	5651059800 第一預備金	預算金額	200
-----------	------------------	------	-----

計畫內容：
依實際需要申請動支。

預期成果：
適時解決需要。

分支計畫及用途別科目	金額	承辦單位	說明
01 第一預備金	200	總所及各研究中心	
6000 預備金	200		
6005 第一預備金	200		

**行政院農業委員會林業試驗所
各項費用彙計表**

中華民國109年度

單位：新臺幣千元

工作計畫名稱及編號 第一、二級用途別 科目名稱及編號	5651050100 一般行政	5251051000 林業科技試驗 研究	5651051000 林業管理	5651052000 林業發展	5651059800 第一預備金	合 計
合 計	316,516	152,418	54,560	276,239	200	799,933
1000 人事費	283,030	-	-	220	-	283,250
1015 法定編制人員待遇	121,757	-	-	-	-	121,757
1020 約聘僱人員待遇	12,104	-	-	-	-	12,104
1025 技工及工友待遇	50,426	-	-	-	-	50,426
1030 獎金	45,973	-	-	-	-	45,973
1035 其他給與	4,416	-	-	-	-	4,416
1040 加班值班費	10,245	-	-	220	-	10,465
1050 退休離職儲金	19,266	-	-	-	-	19,266
1055 保險	18,843	-	-	-	-	18,843
2000 業務費	28,434	136,160	35,705	172,142	-	372,441
2003 教育訓練費	21	450	30	160	-	661
2006 水電費	1,268	18,088	190	6,465	-	26,011
2009 通訊費	560	909	366	2,572	-	4,407
2012 土地租金	182	80	-	-	-	262
2018 資訊服務費	395	1,287	365	4,636	-	6,683
2021 其他業務租金	187	3,412	160	2,715	-	6,474
2024 稅捐及規費	383	45	70	354	-	852
2027 保險費	558	48	170	971	-	1,747
2033 臨時人員酬金	9,671	17,607	5,260	29,952	-	62,490
2036 按日按件計資酬金	174	1,433	195	1,971	-	3,773
2039 委辦費	-	14,221	3,880	9,263	-	27,364
2042 國際組織會費	-	-	-	116	-	116
2045 國內組織會費	-	-	-	50	-	50
2051 物品	2,232	14,958	3,837	24,919	-	45,946
2054 一般事務費	9,158	51,810	18,230	69,601	-	148,799
2063 房屋建築養護費	680	987	150	1,445	-	3,262
2066 車輛及辦公器具養護費	320	375	120	391	-	1,206
2069 設施及機械設備養護費	790	1,827	1,912	3,856	-	8,385
2072 國內旅費	1,798	7,548	650	11,559	-	21,555
2078 國外旅費	-	451	-	-	-	451

**行政院農業委員會林業試驗所
各項費用彙計表**

中華民國109年度

單位：新臺幣千元

工作計畫名稱及編號 第一、二級用途別 科目名稱及編號	5651050100 一般行政	5251051000 林業科技試驗 研究	5651051000 林業管理	5651052000 林業發展	5651059800 第一預備金	合 計
2081 運費	51	584	120	623	-	1,378
2084 短程車資	6	40	-	523	-	569
3000 設備及投資	4,370	16,258	18,855	103,877	-	143,360
3010 房屋建築及設備費	-	-	4,500	-	-	4,500
3015 公共建設及設施費	-	-	13,348	81,805	-	95,153
3020 機械設備費	70	9,448	118	6,524	-	16,160
3025 運輸設備費	-	-	-	1,600	-	1,600
3030 資訊軟硬體設備費	2,672	5,310	96	10,304	-	18,382
3035 雜項設備費	1,628	1,500	793	3,644	-	7,565
4000 獎補助費	682	-	-	-	-	682
4085 獎勵及慰問	682	-	-	-	-	682
6000 預備金	-	-	-	-	200	200
6005 第一預備金	-	-	-	-	200	200

行政院農業委員
歲出一級用途
中華民國

科 目				經 常 支				
款	項	目	節	名 稱	人事費	業務費	獎補助費	債務費
18				農業委員會主管				
	5			林業試驗所	283,250	372,441	682	-
				科學支出	-	136,160	-	-
		1		林業科技試驗研究	-	136,160	-	-
				農業支出	283,250	236,281	682	-
		2		一般行政	283,030	28,434	682	-
		3		林業管理	-	35,705	-	-
		4		林業發展	220	172,142	-	-
		5		第一預備金	-	-	-	-

會林業試驗所
別科目分析表

109年度

單位：新臺幣千元

出		資本支出					合計
預備金	小計	業務費	設備及投資	獎補助費	預備金	小計	
200	656,573	-	143,360	-	-	143,360	799,933
-	136,160	-	16,258	-	-	16,258	152,418
-	136,160	-	16,258	-	-	16,258	152,418
200	520,413	-	127,102	-	-	127,102	647,515
-	312,146	-	4,370	-	-	4,370	316,516
-	35,705	-	18,855	-	-	18,855	54,560
-	172,362	-	103,877	-	-	103,877	276,239
200	200	-	-	-	-	-	200

行政院農業委員
資本支出
中華民國

科 目				設 備				
款	項	目	節	名 稱 及 編 號	土地	房屋建築及設備	公共建設及設施	機械設備
18	5			0051000000 農業委員會主管				
				0051050000 林業試驗所	-	4,500	95,153	16,160
				5251050000 科學支出	-	-	-	9,448
			1	5251051000 林業科技試驗研究	-	-	-	9,448
				5651050000 農業支出	-	4,500	95,153	6,712
			2	5651050100 一般行政	-	-	-	70
			3	5651051000 林業管理	-	4,500	13,348	118
			4	5651052000 林業發展	-	-	81,805	6,524

會林業試驗所
分析表
109年度

單位：新臺幣千元

及		投			資		其他資本支出	合 計
運輸設備	資訊軟硬體設備	雜項設備	權 利	投 資				
1,600	18,382	7,565	-	-	-	-	143,360	
-	5,310	1,500	-	-	-	-	16,258	
-	5,310	1,500	-	-	-	-	16,258	
1,600	13,072	6,065	-	-	-	-	127,102	
-	2,672	1,628	-	-	-	-	4,370	
-	96	793	-	-	-	-	18,855	
1,600	10,304	3,644	-	-	-	-	103,877	

行政院農業委員會林業試驗所
人事費彙計表

中華民國109年度

單位：新臺幣千元

人 事 費 別	金 額	說 明
一、民意代表待遇	-	
二、政務人員待遇	-	
三、法定編制人員待遇	121,757	
四、約聘僱人員待遇	12,104	
五、技工及工友待遇	50,426	
六、獎金	45,973	
七、其他給與	4,416	
八、加班值班費	10,465	超時加班費2,581千元。
九、退休退職給付	-	
十、退休離職儲金	19,266	
十一、保險	18,843	
十二、調待準備	-	
合 計	283,250	

本 頁 空 白

行政院農業委員
預算員額
中華民國

科 目				員 額 (單位：													
款	項	目	節 名 稱	職 員		警 察		法 警		駐 警		工 友		技 工		駕 駛	
				本年度	上年度	本年度	上年度	本年度	上年度	本年度	上年度	本年度	上年度	本年度	上年度	本年度	上年度
18	5		005100000 農業委員會主管														
			005105000 林業試驗所	135	135	-	-	-	-	-	-	2	2	115	119	2	2
			5651050100 一般行政	135	135	-	-	-	-	-	-	2	2	115	119	2	2

會林業試驗所
明細表

109年度

單位：新臺幣千元

人								年 需 經 費			說 明
聘 用		約 僱		駐外雇員		合 計		本 年 度	上 年 度	比 較	
本 年 度	上 年 度	本 年 度	上 年 度	本 年 度	上 年 度	本 年 度	上 年 度				
12	12	10	6	-	-	276	276	272,785	277,801	-5,016	
12	12	10	6	-	-	276	276	272,785	277,801	-5,016	1. 本年度以業務費支付「臨時人員」支出，包括： <ol style="list-style-type: none"> (1) 「林業科技試驗研究-森林及生物多樣性領域科技試驗研究」計畫預計進用21人10,565千元。 (2) 「林業科技試驗研究-推動農業科技產業全球運籌」計畫預計進用2人1,006千元。 (3) 「林業科技試驗研究-農林氣象災害風險指標建置及災害調適策略研究」計畫預計進用1人503千元。 (4) 「林業科技試驗研究-農業資源循環暨農能共構之產業創新」計畫預計進用11人5,533千元。 (5) 「一般行政-基本行政工作維持」計畫預計進用20人9,671千元。 (6) 「林業管理-植物園營運管理」計畫預計進用9人4,645千元。 (7) 「林業管理-林業服務」計畫預計進用1人615千元。 (8) 「林業發展-試驗林生態系示範經營」計畫預計進用20人10,060千元。 (9) 「林業發展-植樹造林試驗監測」計畫預計進用5人2,515千元。 (10) 「林業發展-時空資訊雲落實智慧國土」計畫預計進用6人2,900千元。 (11) 「林業發展-國土生態保育綠色網絡建置」計畫預計進用9人4,527千元。 (12) 「林業發展-國家植物園方舟計畫」計畫預計進用21人9,950千元。 (13) 以上，共計進用126人62,490千元。 2. 本年度以業務費支付「勞動派遣」支出，包括： <ol style="list-style-type: none"> (1) 「林業科技試驗研究-森林及生物多樣性領域科技試驗研究」計畫預計進用21人9,093千元。 (2) 「林業科技試驗研究-推動農業科技產業全球運籌」計畫預計進用3人1,299千元。 (3) 「林業科技試驗研究-農業資源循環暨農能共構之產業創新」計畫預計進用8人3,464千元。

行政院農業委員
預算員額
中華民國

科 目				員 額 (單位：															
款	項	目	節	名 稱	職 員		警 察		法 警		駐 警		工 友		技 工		駕 駛		
					本年度	上年度	本年度	上年度	本年度	上年度	本年度	上年度	本年度	上年度	本年度	上年度	本年度	上年度	

會林業試驗所
明細表
109年度

單位：新臺幣千元

人								年 需 經 費			說 明
聘 用		約 僱		駐外雇員		合 計		本 年 度	上 年 度	比 較	
本 年 度	上 年 度	本 年 度	上 年 度	本 年 度	上 年 度	本 年 度	上 年 度				
											(4)「一般行政-基本行政工作維持」計畫預計進用4人1,732千元。 (5)「林業發展-試驗林生態系示範經營」計畫預計進用15人6,495千元。 (6)「林業發展-植樹造林試驗監測」計畫預計進用16人6,928千元。 (7)「林業發展-國家植物園方舟計畫」計畫預計進用12人5,196千元。 (8)以上，共計進用79人34,207千元。 3.本年度以業務費支付「勞務承攬」支出，包括： (1)「林業科技試驗研究-森林及生物多樣性領域科技試驗研究」計畫預計進用8人5,366千元。 (2)「一般行政-基本行政工作維持」計畫預計進用28人18,782千元。 (3)「林業管理-植物園營運管理」計畫預計進用18人11,403千元。 (4)「林業發展-試驗林生態系示範經營」計畫預計進用10人6,910千元。 (5)以上，共計進用64人42,461千元。

**行政院農業委員會林業試驗所
公務車輛明細表**

中華民國109年度

單位：新臺幣千元

車輛數	車輛種類	乘客人數 不含司機	購置 年月	汽缸總 排氣量 (立方公分)	油料費			養護費	其他	備註
					數量(公升)	單價(元)	金額			
	現有車輛：									
1	首長專用車	4	107.05	1,798	1,668	29.00	48	9	20	AWD-0563。 林試所。
1	小客貨兩用車	4	99.05	2,359	1,668	29.00	48	51	25	1175-QH。 林試所
1	小客貨兩用車	4	99.11	2,359	1,668	29.00	48	51	25	2081-QH。 太麻里中心
1	小客貨兩用車	4	101.03	2,359	1,668	29.00	48	51	25	7723-J6。 恆春中心
1	小客貨兩用車	4	101.03	2,359	1,668	29.00	48	51	25	7730-J6。 林試所
1	小客貨兩用車	4	102.03	2,359	1,668	29.00	48	51	25	AAC-1173。 蓮華池中心
1	小客貨兩用車	4	102.03	2,359	1,668	29.00	48	51	25	AAC-1181。 六龜中心
1	小客貨兩用車	4	102.03	2,359	1,668	29.00	48	51	25	AAC-1182。 林試所
1	小客貨兩用車	4	102.03	2,359	1,668	29.00	48	51	25	AAC-1183。 林試所
1	小客貨兩用車	4	103.05	2,359	1,668	29.00	48	34	25	AGJ-6791。 林試所
1	小客貨兩用車	4	103.05	2,359	1,668	29.00	48	34	25	AGJ-6792。 中埔中心
1	小客貨兩用車	4	104.05	2,359	1,668	29.00	48	34	25	AMV-2785。 六龜中心
1	小客貨兩用車	4	105.09	2,359	1,668	29.00	48	26	25	AQX-3192。 福山中心
1	小客貨兩用車	4	107.05	1,997	1,668	29.00	48	9	25	ATQ-6670。 林試所。
1	小客貨兩用車	4	107.05	1,997	1,668	29.00	48	9	25	ATQ-6671。 蓮華池中心。
1	小客貨兩用車	4	107.05	1,997	1,668	29.00	48	9	25	ATQ-6673。 福山中心。
1	小客貨兩用車	6	107.05	2,359	1,668	29.00	48	9	25	AXD-0060。 林試所。
1	小客貨兩用車	6	107.05	2,359	1,668	29.00	48	9	25	AXD-0061。 六龜中心。
1	小客貨兩用車	6	107.05	2,359	1,668	29.00	48	9	25	AXD-0062。 恆春中心。
1	小貨車	1	96.07	1,997	1,668	29.00	48	51	13	3418-TG。 六龜中心
1	小貨車	1	98.06	2,351	1,668	29.00	48	51	13	0535-WZ。 恆春中心
1	小貨車	1	99.03	2,000	1,668	29.00	48	51	13	1115-QH。 太麻里中心
1	小貨車	1	99.06	1,198	1,668	29.00	48	51	8	1203-QH。 林試所
1	小貨車	1	100.08	1,781	1,668	29.00	48	51	10	4912-J2。 福山中心
1	小貨車	1	100.08	2,000	1,668	29.00	48	51	13	4915-J2。 中埔中心
1	小貨車	1	100.09	2,000	1,668	29.00	48	51	13	4913-J2。 蓮華池中心
2	一般公務用機車	1	96.08	124	520	29.00	15	4	3	中埔中心：60 2-BYM、603-B

行政院農業委員會林業試驗所
公務車輛明細表

中華民國109年度

單位：新臺幣千元

車輛數	車輛種類	乘客人數 不含司機	購置 年月	汽缸總 排氣量 (立方公分)	油料費			養護費	其他	備註
					數量(公升)	單價(元)	金額			
5	一般公務用機車	1	97.06	124	1,560	29.00	45	9	7	YM。(602-BYM、603-BYM擬於109年5月汰換)
4	一般公務用機車	1	97.09	149	1,248	29.00	36	7	6	蓮華池中心：150-DRG、151-DRG、152-DRG、153-DRG、155-DRG。
1	一般公務用機車	1	98.05	124	312	29.00	9	2	1	中埔中心：119-DUP、120-DUP、121-DUP、122-DUP。
3	一般公務用機車	1	99.03	124	936	29.00	27	5	4	太麻里中心：915-DBX。(擬於109年5月汰換)
4	一般公務用機車	1	99.05	149	1,248	29.00	36	7	6	六龜中心：932-GEF、933-GEF、935-GEF。
1	一般公務用機車	1	100.05	149	312	29.00	9	2	2	恆春中心：795-JVS、796-JVS、797-JVS、798-JVS。(擬於109年5月汰換)
3	一般公務用機車	1	100.06	124	936	29.00	27	5	4	恆春中心：958-HXW。
5	一般公務用機車	1	100.06	149	1,560	29.00	45	9	8	蓮華池中心：882-JNB、883-JNB。恆春中心：026-SGU。
3	一般公務用機車	1	101.05	124	936	29.00	27	5	4	六龜中心：785-KFW、791-KFW。太麻里中心：538-LXF、539-LXF、550-LXF。
1	一般公務用機車	1	102.04	124	312	29.00	9	2	1	六龜中心：388-MAM、389-MAM、390-MAM。
1	一般公務用機車	1	102.06	124	312	29.00	9	2	1	太麻里中心：783-MQY。
2	一般公務用機車	1	102.09	124	624	29.00	18	3	3	六龜中心：916-MAL。
1	一般公務用機車	1	103.03	149	312	29.00	9	2	2	福山中心：ADU-7801。太麻里中心：AEC-5703。
2	一般公務用機車	1	103.05	149	624	29.00	18	3	3	太麻里中心：371-PQE。
										六龜中心：08

行政院農業委員會林業試驗所
公務車輛明細表

中華民國109年度

單位：新臺幣千元

車輛數	車輛種類	乘客人數 不含司機	購置 年月	汽缸總 排氣量 (立方公分)	油料費			養護費	其他	備註
					數量(公升)	單價(元)	金額			
1	一般公務用機車	1	103.09	101	312	29.00	9	2	7-PSP、325-P SN。	
2	一般公務用機車	1	104.04	149	624	29.00	18	3	1 林試所：978- PUB。	
1	一般公務用機車	1	104.09	124	312	29.00	9	2	3 恆春中心：36 9-TFV、370-T FV。	
1	一般公務用機車	1	104.09	149	312	29.00	9	2	1 福山中心：MB D-9865。	
2	一般公務用機車	1	105.07	149	624	29.00	18	3	2 福山中心：MA E-6125。	
4	一般公務用機車	1	105.08	124	1,248	29.00	36	7	3 六龜中心：MH E-1553、MGN- 7979。	
2	一般公務用機車	1	106.05	124	624	29.00	18	3	6 福山中心：MF Y-6070、MFY- 6071、MFY-60 72、MFY-6073 。	
3	一般公務用機車	1	106.07	124	936	29.00	27	5	3 蓮華池中心： MLK-3222、ML K-3223。	
1	一般公務用機車	1	107.04	124	312	29.00	9	2	5 福山中心：MK B-9252、MKB- 9262、MKB-92 63。	
1	一般公務用機車	1	107.05	149	312	29.00	9	2	2 林試所：MPJ- 5953。	
2	一般公務用機車	1	107.07	149	624	29.00	18	2	2 蓮華池中心： MRC-3351。	
2	一般公務用機車	1	108.06	149	624	29.00	18	2	2 太麻里中心： MSM-6705、MS M-6706。	
2	一般公務用機車	1	108.07	149	624	29.00	18	3	3 恆春中心：MX V-9986、MXV- 9987。	
1	特殊用途機車	1	104.09	149	312	29.00	9	2	2 中埔中心：MY V-1331、MYV- 1332。	
1	特殊用途機車	1	104.12	149	312	29.00	9	2	2 太麻里中心： 703-NCF。	
	合計				63,232		1,834	1,065	647	2 太麻里中心： AER-5852。

本 頁 空 白

預算員額： 職員 135 人 技工 115 人
 警察 0 人 駕駛 2 人
 法警 0 人 聘用 12 人
 駐警 0 人 約僱 10 人
 工友 2 人 駐外雇員 0 人

合計： 276 人

行政院農業委員

現有辦公房

中華民國

區 分	自有				無償借用		
	單位數	面積	取得成本	年需養護費	單位數	面積	年需養護費
一、辦公房屋	88棟	57,845.44	708,000	1,745		-	-
二、機關宿舍	84戶	3,993.44	29,004	470		-	-
1 首長宿舍	1戶	105.75	913	154		-	-
2 單房間職務宿舍	61戶	1,903.39	13,560	142		-	-
3 多房間職務宿舍	22戶	1,984.30	14,531	174		-	-
三、其他	56棟	8,036.12	88,257	1,047		-	-
合 計		69,875.00	825,261	3,262		-	-

會林業試驗所

舍明細表

109年度

單位：新臺幣千元，平方公尺

有償租用或借用					合計			
單位數	面積	押金	租金	年需養護費	面積	押金	租金	年需養護費
	-	-	-	-	57,845.44	-	-	1,745
	-	-	-	-	3,993.44	-	-	470
	-	-	-	-	105.75	-	-	154
	-	-	-	-	1,903.39	-	-	142
	-	-	-	-	1,984.30	-	-	174
	-	-	-	-	8,036.12	-	-	1,047
	-	-	-	-	69,875.00	-	-	3,262

本 頁 空 白

行政院農業委員會林業試驗所
收支併列案款對照表

中華民國109年度

單位：新臺幣千元

歲				出		歲				入			
科				目		科				目			
款	項	目	節	名稱及編號		預算數	款	項	目	節	名稱及編號		預算數
18				0051000000			7				1200000000		
	5			農業委員會主管	4,890						其他收入		4,890
		3		0051050000			175				1251050000		
				林業試驗所	4,890						林業試驗所		4,890
				5651051000					1		1251050200		
				林業管理	4,890						雜項收入		4,890
										2	1251050210		
											其他雜項收入		4,890

行政院農業委員
捐助經費
中華民國

捐 助 計 畫	計 畫 起 訖 年 度	捐 助 對 象	捐 助 內 容	捐 助
				經 常 人 事 費
合計				-
1. 對個人之捐助				-
4085 獎勵及慰問				-
(1)5651050100				-
一般行政				
[1]退休(職)人員三節慰問金	01 經常性	退休(職)人員	發放退休(職)人員三節慰問金。	-

會林業試驗所
分析表
109年度

單位：新臺幣千元

經 費		之 用 途		分 析
門		資 本 門		合 計
業 務 費	其 他	營 建 工 程	其 他	
-	682	-	-	682
-	682	-	-	682
-	682	-	-	682
-	682	-	-	682
-	682	-	-	682

本 頁 空 白

行政院農業委員會林業試驗所
派員出國計畫預算總表

中華民國109年度

單位：新臺幣千元

類 別	本 年 度 計 畫 項 數	本 年 度 預 計 人 天	本 年 度 預 算 數	上 年 度 計 畫 項 數	上 年 度 核 定 人 天	上 年 度 預 算 數
合 計	4	68	765	2	22	259
考 察	-	-	-	-	-	-
視 察	-	-	-	-	-	-
訪 問	-	-	-	-	-	-
開 會	3	41	451	2	22	259
談 判	-	-	-	-	-	-
進 修	-	-	-	-	-	-
研 究	1	27	314	-	-	-
實 習	-	-	-	-	-	-

行政院農業委員
派員出國計畫預算類別表
中華民國

計畫名稱及領域代碼	擬前往國家或地區	主要會議議題 談判重點等	預計天數	擬派人數	旅費	
					交通費	生活費
一·定期會議						
01 派員參與聯合國氣候變化綱要公約第26次締約方大會暨京都議定書第16次締約方會議 - 57	英國	本次會議的主軸為調和已開發和發展中國家之間的矛盾，會議中針對國家自定貢獻的執行與發展、調適與減緩具體細節與執行方式、巴黎協定規則書內容、永續發展目標及全球氣候行動等議題進行討論，其發展動態對我國研擬氣候變化之相關農業及林業政策與行動方案至關重要。	11	1	40	93
02 第23屆國際動物學年會 - 64	南非	第23屆主軸包含氣候變遷、城市生態學、生物多樣性保護：彌合科學，政策和經濟學以削減人類對於生態的威脅、水資源短缺和水污染對人類和動物生命的影響等，藉由與會討論進行實質交流與促進國際合作。	10	2	72	125
03 派員參加熱帶生物學與保育學會亞太區年會 - 64	哥倫比亞	該會議主要是討論熱帶地區的生物多樣性保育、保護留區的經營管理、自然資源永續利用、及熱帶亞太地區的環境相關等議題，與會人員包含全世界的熱帶保育生物學相關學者，特別是亞太地區從事熱帶生物研究的研究人員，藉由討論進行實質交流與促進國際合作。	10	1	56	61

會林業試驗所
一開會、談判

109年度

單位：新臺幣千元

預 算		歸屬預算科目	最近三次有關同一出國計畫之實際執行情形			
辦公費	合 計		出 國 地 點	出 國 期 間	出 國 人 數	國 外 旅 費
2	135	林業科技試驗研究	摩洛哥	105.11	1	129
					-	-
					-	-
1	198	林業科技試驗研究			-	-
					-	-
					-	-
1	118	林業科技試驗研究			-	-
					-	-
					-	-

行政院農業委員
派員出國計畫預算類別表
中華民國

計畫名稱及領域代碼	擬前往國家	主要研習課程	預計前往期間	預計天數	擬派人數
二、研究 01 受威脅植物遷地保存策略 與植物園管理國際交流計 畫-15	英國	借鏡英國皇家邱植物園經驗，強化保種 技術，提昇國內各植物園的展示與教育 能量，建立友善植物棲地與植物園。	109.01-109.12	9	3

會林業試驗所
一進修、研究、實習

109年度

單位：新臺幣千元

旅		費		預		算	歸屬預算科目	前三年度已派人員人數
生	活	費	機票與出國手續費	書籍學雜等費	合	計		
		147	150	17		314	林業科技試驗研究	0

行政院農業委員
歲出按職能及經
中華民國

職能 別分類	經濟性 分類	經 常			
		受僱人員報酬	商品及勞務購買支出	債務利息	土地租金支出
總 計		349,545	305,968	-	262
10 農、林、漁、牧業		349,545	305,968	-	262

會林業試驗所
濟性綜合分類表
109年度

單位：新臺幣千元

支 出				經常支出合計
對企業	經常 對家庭及民間 非營利機構	移 轉 對政府	對國外	
-	682	-	116	656,573
-	682	-	116	656,573

行政院農業委員
歲出按職能及經
中華民國

職能 別分類	經濟性 分類	資本			
		投資及增資			資
		對營業基金	對非營業特種基金	對民間企業	對企業
總計		-	-	-	-
10 農、林、漁、牧業		-	-	-	-

會林業試驗所
濟性綜合分類表
109年度

單位：新臺幣千元

支			出	
本	移	轉	土地購入	無形資產購入
對家庭及民間 非營利機構	對政府	對國外		
-	-	-	-	-
-	-	-	-	-

行政院農業委員
歲出按職能及經
中華民國

職能 別分類	經濟性 分類	資本			
		固定		資本	
		住宅	非住宅房屋	營建工程	運輸工具
總計	-	4,500	95,153	1,600	
10 農、林、漁、牧業	-	4,500	95,153	1,600	

會林業試驗所
濟性綜合分類表
109年度

單位：新臺幣千元

支			出		總計
形	成		資本支出合計		
資訊軟體	機器及其他設備	土地改良			
8,202	33,905	-	143,360		799,933
8,202	33,905	-	143,360		799,933

本 頁 空 白

**行政院農業委員會林業試驗所
跨年期計畫概況表**

中華民國109年度

單位：新臺幣億元

計畫名稱	執行期間	中央公務預算 經費需求總額	分年經費需求				備註
			107及以 前年度 預算數	108年度 預算數	109年度 預算數	110及以後 年度預估 需求數	
時空資訊雲落實 智慧國土-農業圖 資建置服務計畫	105-109	0.16	0.10	0.03	0.03	-	1.行政院105年1月6 日院臺農字第1040 064521號函核定。 2.本計畫109年度預 算編列於「林業發 展」0.03億元。
森林永續經營及 產業振興計畫-試 驗林生態系示範 經營	106-109	2.90	1.26	0.68	0.96	-	1.行政院105年12月2 3日院臺農字第105 0038374號函核定 。 2.本計畫109年度預 算編列於「林業發 展」0.96億元。
森林永續經營及 產業振興計畫-植 樹造林試驗監測	106-109	0.87	0.35	0.19	0.33	-	1.行政院105年12月2 3日院臺農字第105 0038374號函核定 。 2.本計畫109年度預 算編列於「林業發 展」0.33億元。
國土生態保育綠 色網絡建置計畫	107-110	1.11	0.09	0.34	0.30	0.38	1.行政院107年5月14 日院臺農字第1070 012905號函核定。 2.本計畫109年度預 算編列於「林業發 展」0.3億元。
國家植物園方舟 計畫	108-111	4.16	-	0.92	1.14	2.10	1.行政院106年12月6 日院臺農字第1060 038108號函核定。 2.本計畫109年度預 算編列於「林業發 展」1.14億元。

委 辦 計 畫	計 畫 起 訖 年 度	委 辦 內 容	委 辦	
			經 常	
			用 人 費 用	業 務 費 用
合計			6,073	21,291
1.5251051000 林業科技試驗研究			2,484	11,737
(1)生物炭料源供應及產製 技術精進整合	109-109	1.木質廢棄資材料源供應與再利用模式評估。 2.先導型連續進料多膛爐製備大量生物炭技術開發。 3.農林剩餘資材生物炭產製流程技術精進與效益評估。	1,048	5,626
(2)生物炭產品創新增值應用與終端利用效益評估	109-109	1.桃園新竹地區桂竹經營專區規劃及料源供應分析。 2.坡地果園施用生物炭技術之效益評估與示範場域之建立。 3.農林剩餘資材再利用技術推廣與經濟效益提升共構模式。 4.可移動式生物炭燒製之模組化整合系統研發推廣。	1,048	5,626
(3)韌性都市林綠化系統之 環境改善功能監測與效益評估	109-109	1.長期監測供試樹種葉面對空氣中總浮微粒 (TSP)、PM10及PM2.5之截留量。 2.各測定各樹種所截留懸浮微粒中重金屬、總有機碳、溶解性無機鹽類等含量及其截留通量。 3.分析不同樹種葉表面的TSP、PM10及PM2.5乾沉降速度。 4.以i-Tree模式評估樹木淨化空氣污染物的生態系服務效益。	388	485
2.5651051000 林業管理			970	2,910
(1)中海拔苗圃協助特稀有 植物培育繁殖計畫	108-109	1.選定臺灣苗圃、溫室等保種設施預定地。 2.針對不同海拔植物之棲地特性，由苗圃進行現地培育，並配合植物園展示需要，進行植栽交換與繁殖工作。	970	2,910
3.5651052000 林業發展			2,619	6,644
(1)重要里山社區生物熱點	109-109	1.針對重要里山社區，規劃生物資源	970	2,910

會林業試驗所
分析表
109年度

單位：新臺幣千元

經 費 之 用 途 分 析					
門	資	本	門	合	計
其 他	設 備 購 置	其 他	其 他		
-	-	-	-		27,364
-	-	-	-		14,221
-	-	-	-		6,674
-	-	-	-		6,674
-	-	-	-		873
-	-	-	-		3,880
-	-	-	-		3,880
-	-	-	-		9,263
-	-	-	-		3,880

委 辦 計 畫	計 畫 起 訖 年 度	委 辦 內 容	委 辦	
			經 常	
			用 人 費 用	業 務 費 用
調查、傳統知識收集及社區組織培力計畫		調查方法，並依據現場調查，提出可行之監測指標物種。 2. 提出中長期監測方法，並依據國土綠網計畫目的，培訓監測人員並推動後續監測作業。 3. 調查整理既有各族群傳統生態知識，納入本計畫建置之傳統生態知識平臺，進行在地推廣。 4. 組織訓練社區居民，透過社區巡守長期監測，避免生態系劣化，維護里山環境的健康。		
(2)臺灣中高海拔特稀有苔蘚與維管束植物種原收集計畫	109-109	1. 針對中高海拔苔蘚植物，進行種原採集、移地保存及棲地調查紀錄。 2. 針對中高海拔維管束植物，進行種原採集、移地保存及棲地調查紀錄。 3. 建置調查採集資訊，納入原生特稀有植物保育評估使用。	1,164	2,716
(3)宜蘭縣特稀有水生植物種原收集計畫	109-109	1. 針對宜蘭縣水生植物，進行種原採集、移地保存及棲地調查紀錄。 2. 針對宜蘭縣水生植物，進行標本採集、製作。 3. 建置調查採集資訊，納入原生特稀有植物保育評估使用。	485	1,018

會林業試驗所
分析表
109年度

單位：新臺幣千元

經 費 之 用 途 分 析			
門	資 本		門
其 他	設 備 購 置	其 他	合 計
-	-	-	3,880
-	-	-	1,503

行政院農業委員會林業試驗所

立法院審議中央政府總預算案所提決議、附帶決議及注意辦理事項辦理情形報告表

中華民國 108 年度

決議、附帶決議及注意事項	內容	辦理情形
(一)	<p>壹、總預算部分</p> <p>一、通案決議部分</p> <p>108年度中央政府總預算案針對各機關及所屬統刪項目如下：</p> <p>1.政令宣導費：統刪5%，其中國立故宮博物院、銓敘部、審計部、內政部、消防署及所屬、移民署、建築研究所、空中勤務總隊、領事事務局、北區國稅局及所屬、南區國稅局及所屬、國有財產署及所屬、國民及學前教育署、國立公共資訊圖書館、國立教育廣播電臺、工業局、加工出口區管理處及所屬、交通部、中央氣象局、原子能委員會、放射性物料管理局、林務局、漁業署及所屬、動植物防疫檢疫局及所屬、毒物及化學物質局、新竹科學工業園區管理局、中部科學工業園區管理局改以其他項目刪減替代，科目自行調整。</p> <p>2.委辦費：除法律義務支出不刪外，其餘統刪3%，其中國家安全會議、行政院、國立故宮博物院、檔案管理局、中央選舉委員會及所屬、審計部、內政部、消防署及所屬、移民署、國防部所屬、國庫署、國家教育研究院、觀光局及所屬、農業藥物毒物試驗所、花蓮區農業改良場、動植物防疫檢疫局及所屬、中部科學工業園區管理局改以其他項目刪減替代，科目自行調整。</p> <p>3.軍事裝備及設施、房屋建築養護費、車輛及辦公器具養護費、設施及機械設備養護費：統刪4%，其中行政院、主計總處、公務人力發展學院、國立故宮博物院、國家發展委員會、檔案管理局、公平交易委員會、銓敘部、公務人員退休撫卹基金監理委員會、審計部、審計部臺北市審計處、審計部新北市審計處、審計部桃園市審計處、審計部臺中市審計處、審計部臺南市審計處、審計部高雄市審計處、內政部、警政署及所屬、消防署及所屬、外交及國際事務學院、國防部所屬、賦稅署、高雄國稅局、北區國稅局及所屬、南區國稅局及所屬、</p>	<p>已遵照辦理，刪減相關預算並整編成 108 年度法定預算。</p>

行政院農業委員會林業試驗所

立法院審議中央政府總預算案所提決議、附帶決議及注意辦理事項辦理情形報告表

中華民國 108 年度

決議、附帶決議及注意事項	內容	辦理情形
項次	內	
	<p>關務署及所屬、國有財產署及所屬、財政資訊中心、教育部、國民及學前教育署、體育署、國家圖書館、國立公共資訊圖書館、國立教育廣播電臺、國家教育研究院、法務部、司法官學院、法醫研究所、廉政署、矯正署及所屬、行政執行署及所屬、最高檢察署、臺灣高等檢察署、臺灣高等檢察署臺中檢察分署、臺灣高等檢察署臺南檢察分署、臺灣高等檢察署高雄檢察分署、臺灣高等檢察署花蓮檢察分署、臺灣高等檢察署智慧財產檢察分署、臺灣臺北地方檢察署、臺灣士林地方檢察署、臺灣新北地方檢察署、臺灣桃園地方檢察署、臺灣新竹地方檢察署、臺灣苗栗地方檢察署、臺灣臺中地方檢察署、臺灣南投地方檢察署、臺灣彰化地方檢察署、臺灣雲林地方檢察署、臺灣嘉義地方檢察署、臺灣臺南地方檢察署、臺灣橋頭地方檢察署、臺灣高雄地方檢察署、臺灣屏東地方檢察署、臺灣臺東地方檢察署、臺灣花蓮地方檢察署、臺灣宜蘭地方檢察署、臺灣基隆地方檢察署、臺灣澎湖地方檢察署、福建高等檢察署金門檢察分署、福建金門地方檢察署、福建連江地方檢察署、調查局、工業局、中小企業處、加工出口區管理處及所屬、交通部、民用航空局、中央氣象局、觀光局及所屬、運輸研究所、公路總局及所屬、鐵道局及所屬、原子能委員會、放射性物料管理局、水土保持局、特有生物研究保育中心、臺南區農業改良場、漁業署及所屬、新竹科學工業園區管理局、海巡署及所屬改以其他項目刪減替代，科目自行調整。</p> <p>4.大陸地區旅費：統刪30%，其中行政院、國立故宮博物院、國家發展委員會、役政署、移民署、空中勤務總隊、國庫署、關務署及所屬、教育部、國民及學前教育署、國家圖書館、國家教育研究院、工業局、標準檢驗局及所屬、中小企業處、交通部、中央氣象局、觀光局及所屬、鐵道局及所屬、原子能委員會、放射性</p>	

行政院農業委員會林業試驗所

立法院審議中央政府總預算案所提決議、附帶決議及注意辦理事項辦理情形報告表

中華民國 108 年度

決議、附帶決議及注意事項	內容	辦理情形
項次	內	
	<p>物料管理局、農業委員會、林務局、林業試驗所、畜產試驗所、家畜衛生試驗所、農業藥物毒物試驗所、特有生物研究保育中心、茶業改良場、漁業署及所屬、動植物防疫檢疫局及所屬、農糧署及所屬、衛生福利部、中央健康保險署、新竹科學工業園區管理局、中部科學工業園區管理局、金融監督管理委員會、銀行局、檢查局改以其他項目刪減替代，科目自行調整。</p> <p>5. 國外旅費及出國教育訓練費：除法律義務支出不刪外，其餘統刪5%，其中國家安全會議、行政院、主計總處、人事行政總處、公務人力發展學院、國立故宮博物院、國家發展委員會、檔案管理局、客家委員會及所屬、中央選舉委員會及所屬、公平交易委員會、考選部、銓敘部、國家文官學院及所屬、公務人員退休撫卹基金監理委員會、公務人員退休撫卹基金管理委員會、審計部、內政部、警政署及所屬、役政署、移民署、建築研究所、空中勤務總隊、外交部、領事事務局、外交及國際事務學院、國防部、國防部所屬、財政部、國庫署、賦稅署、北區國稅局及所屬、南區國稅局及所屬、關務署及所屬、財政資訊中心、教育部、國民及學前教育署、國家圖書館、國立公共資訊圖書館、國家教育研究院、法務部、司法官學院、法醫研究所、廉政署、矯正署及所屬、行政執行署及所屬、臺灣高等檢察署、調查局、工業局、標準檢驗局及所屬、中小企業處、加工出口區管理處及所屬、中央地質調查所、交通部、民用航空局、中央氣象局、觀光局及所屬、運輸研究所、公路總局及所屬、鐵道局及所屬、職業安全衛生署、僑務委員會、原子能委員會、放射性物料管理局、核能研究所、農業委員會、林務局、水土保持局、農業試驗所、林業試驗所、水產試驗所、畜產試驗所、家畜衛生試驗所、農業藥物毒物試驗所、茶業改良場、種苗改良繁殖場、花蓮區農業改良場、漁</p>	

行政院農業委員會林業試驗所

立法院審議中央政府總預算案所提決議、附帶決議及注意辦理事項辦理情形報告表

中華民國 108 年度

決 議 、 附 帶 決 議 及 注 意 事 項	辦 理 情 形
項 次	內 容
	<p>業署及所屬、動植物防疫檢疫局及所屬、農糧署及所屬、毒物及化學物質局、環境檢驗所、環境保護人員訓練所、科技部、新竹科學工業園區管理局、中部科學工業園區管理局、金融監督管理委員會、銀行局、檢查局改以其他項目刪減替代，科目自行調整。</p> <p>6.設備及投資：除資產作價投資不刪外，其餘統刪5%，其中立法院、司法院、最高法院、最高行政法院、臺北高等行政法院、臺中高等行政法院、高雄高等行政法院、公務員懲戒委員會、法官學院、智慧財產法院、臺灣高等法院臺中分院、臺灣高等法院臺南分院、臺灣高等法院高雄分院、臺灣高等法院花蓮分院、臺灣臺北地方法院、臺灣士林地方法院、臺灣新北地方法院、臺灣新竹地方法院、臺灣苗栗地方法院、臺灣臺中地方法院、臺灣南投地方法院、臺灣彰化地方法院、臺灣雲林地方法院、臺灣嘉義地方法院、臺灣臺南地方法院、臺灣橋頭地方法院、臺灣屏東地方法院、臺灣臺東地方法院、臺灣花蓮地方法院、臺灣宜蘭地方法院、臺灣基隆地方法院、臺灣澎湖地方法院、臺灣高雄少年及家事法院、福建高等法院金門分院、福建金門地方法院、福建連江地方法院、審計部臺北市審計處、審計部新北市審計處、審計部桃園市審計處、審計部臺中市審計處、審計部臺南市審計處、審計部高雄市審計處、警政署及所屬、中央警察大學、國防部所屬、財政部、賦稅署、臺北國稅局、中區國稅局及所屬、關務署及所屬、國有財產署及所屬、財政資訊中心、國家圖書館、國立公共資訊圖書館、國立教育廣播電臺、國家教育研究院、法務部、司法官學院、法醫研究所、廉政署、矯正署及所屬、行政執行署及所屬、最高檢察署、臺灣高等檢察署、臺灣高等檢察署臺中檢察分署、臺灣高等檢察署臺南檢察分署、臺灣高等檢察署高雄檢察分署、臺灣高等檢察署花蓮檢察分署、臺灣高等檢察署智慧財產檢</p>

行政院農業委員會林業試驗所

立法院審議中央政府總預算案所提決議、附帶決議及注意辦理事項辦理情形報告表

中華民國 108 年度

決議、附帶決議及注意事項	內容	辦理情形
	<p>察分署、臺灣臺北地方檢察署、臺灣士林地方檢察署、臺灣新北地方檢察署、臺灣桃園地方檢察署、臺灣新竹地方檢察署、臺灣苗栗地方檢察署、臺灣臺中地方檢察署、臺灣南投地方檢察署、臺灣雲林地方檢察署、臺灣嘉義地方檢察署、臺灣臺南地方檢察署、臺灣橋頭地方檢察署、臺灣高雄地方檢察署、臺灣屏東地方檢察署、臺灣臺東地方檢察署、臺灣花蓮地方檢察署、臺灣宜蘭地方檢察署、臺灣基隆地方檢察署、臺灣澎湖地方檢察署、福建高等檢察署金門檢察分署、福建金門地方檢察署、福建連江地方檢察署、調查局、經濟部、工業局、中央氣象局、運輸研究所、公路總局及所屬、水產試驗所改以其他項目刪減替代，科目自行調整。</p> <p>7.對國內團體之捐助與政府機關間之補助：除法律義務支出不刪外，其餘統刪4%，其中司法院、內政部、營建署及所屬、警政署及所屬、經濟部、交通部、僑務委員會、水土保持局、漁業署及所屬、動植物防疫檢疫局及所屬、環境保護署、文化部、新竹科學工業園區管理局改以其他項目刪減替代，科目自行調整。</p> <p>8.對地方政府之補助：除法律義務支出及一般性補助款不刪外，其餘統刪3%，其中消防署及所屬、役政署、動植物防疫檢疫局及所屬改以其他項目刪減替代，科目自行調整。</p> <p>9.財政部國庫署「國債付息」減列35億元，科目自行調整。</p>	
(二)	<p>我國研發經費及中央政府科技預算均逐年遞增，研發投入呈成長趨勢。近年我國專利核准件數已有增加，被引用率雖曾成長，然近年呈遞減趨勢，且技術建設之世界排名下滑，技術輸入金額仍遠逾技術輸出金額。細究各產業技術輸出入相抵之貿易餘額，以「電子零組件製造業」及「電腦、電子產品及光學製品製造業」等高科技產業之逆差金額最高，反映出我國高科技產業以代工製造為主之產業結構特性。為</p>	<p>(一) 農委會農業科技預算，除創新研發工作外，亦有相當之比例投入在研究機構核心科研設施及設備維運，或對農民提供免費服務(包括病蟲害、土壤肥力、農藥殘留、產地鑑定等檢測檢驗工作)，無法以研發成果收入來衡量計畫成效。</p> <p>(二) 農委會透過創新研發促進產業轉型，注重其研發成效，提升關鍵技術之自主程度，並落實產業應用，截至 107 年底累計審議 1,864 件技術</p>

行政院農業委員會林業試驗所

立法院審議中央政府總預算案所提決議、附帶決議及注意辦理事項辦理情形報告表

中華民國 108 年度

決議、附帶決議及注意事項 項次	內容	辦理情形
	<p>使逐年遞增之科研經費投入充分發揮成效，建請應強化科技創新能力及研發成效之應用，以提升我國關鍵技術之自主程度，進而提升我國產業競爭力。</p>	<p>移轉與智慧財產權申請案，藉由實務案件之經驗累積，各機關顯著提升研發成果管理之觀念與效益，並促成農委會所屬機關(構)研發成果運用之效益，91 年至今收入成長顯著，其中 103 年達到 1.01 億元，107 年亦達 8,291.1 萬元，繳交國家技術科學發展基金 4,044 萬元，收入額度與科技預算比為 2 %，連續 3 年排名科技預算達 10 億元部會第 2。</p> <p>(三) 另農委會自 95 年起陸續推動法人、業界及學界等農業科專計畫，逐步落實以研發成果商品化及產業化為前題之科研發展機制，並發展以科技為後盾、市場為導向之優勢農業。未來將持續爭取資源擴大推動，以有效整合上、中、下游之創新研發能量，推升產業躍進動力。</p>
(三)	<p>目前我國各項社會保險委託保險人辦理之行政經費，雖均由政府負擔，惟囿於法令規範或預算編列形式不同等，致經費負擔機關、預算編列方式與補助標準等迥異，建請行政院應研謀改善；此外，社會保險應建立獨立自主、兼具公平性、效率性與減少經濟負面效果之財務責任制度，政府如於負擔保險費及補助虧損之外，尚須全額負擔保險之行政經費，建請檢討其合理性及是否具有有效擲節之誘因等問題。</p>	<p>(一) 依據農民健康保險條例第 4 條第 1 項規定，農民健康保險由中央主管機關設立之中央社會保險局為保險人。在中央社會保險局未設立前，業務暫委託勞工保險局辦理，並為保險人。同條例第 43 條規定，辦理本保險所需經費，由保險人按年度應收保險費總額 5.5% 編列預算，在中央社會保險局未設立前，由辦理本保險業務機構之主管機關撥付之。依此，在中央社會保險尚未設立前，辦理本保險之行政經費係由保險人(勞動部勞工保險局)之主管機關(勞動部)編列公務預算支應之。</p> <p>(二) 有關本保險行政經費因預算編列形式不一與補助標準等迥異之情形，鑑於總統府國家年金改革委員會於 106 年 1 月 22 日年金改革國是會議全國大會簡報中揭示，本保險納入中長期規劃，農委會將持續配合國家年金改革規劃，據以辦理後續研議及修法事宜，行政經費之編列與標準亦一併通盤檢討，使本保險制度更趨健全。</p>
(四)	<p>我國國內投資成長動能趨緩，占 GDP 比重長期偏低，近年亦未有效提升公共投資；另在經濟全球化效應影響下，各國皆積極利用外人直接投資帶動經濟發展，惟我國招商引資成效亦未</p>	<p>本項主辦單位為國家發展委員會及經濟部。</p>

行政院農業委員會林業試驗所

立法院審議中央政府總預算案所提決議、附帶決議及注意辦理事項辦理情形報告表

中華民國 108 年度

決議、附帶決議及注意事項		辦理情形
項次	內容	
	臻理想，建請行政院應積極改善國內投資環境，以發展國內產業並吸引外商投資。	
(五)	近年中央政府資訊業務委外程度居高不下，又資訊系統建置多未考量民眾需求，致網路之公民參與情形欠佳，要求各機關應積極檢討現有資訊系統之服務形式及內容，適時了解使用者需求，俾提升民眾使用意願，落實電子治理之願景。	遵照辦理。
(六)	財團法人法將於108年2月1日施行。該法制定前，行政院所屬各機關係依據民法有關規定，各自訂定財團法人設立許可及監督要點。依據民法第32條，主管機關得檢查財團法人之財產狀況，及其有無違反許可條件與其他法律之規定。惟長期以來，各主管機關對於民間捐助財團法人之管理強度與密度不一，各主管機關派員實地查核之頻率差異甚大，查核報告亦未全數於網站公開。 爰要求行政院督促各主管機關，強化辦理財團法人業務實地查核，確保其支出與活動符合設立之公益目的。並彙總各主管機關至107年底止許可設立之財團法人家數，及各主管機關於103至107年度間，每年度實地查核政府捐助財團法人、民間捐助財團法人之家數，於108年6月底前以書面報告送交立法院財政委員會、司法及法制委員會。	本項主辦單位為法務部。
(七)	行政院訂定之「教育文化公益慈善機關或團體免納所得稅適用標準」，為所得稅法第4條第1項第13款之授權性規定。自68年7月19日訂定以來，歷經8次修正，最近一次修正於102年2月26日發布。 依據免稅標準規定，教育文化公益慈善機關或團體每年度用於與其創設目的有關活動之支出，不低於基金孳息及其他收入60%，即享有免稅資格；即使未達此標準，主管機關仍多核發同意函予以展延4年，長此以往造成稅收損失龐鉅，且公益績效不明，迭遭外界詬病。 有鑑於部分機關或團體涉及關係人交易、投資	本項主辦單位為財政部。

行政院農業委員會林業試驗所

立法院審議中央政府總預算案所提決議、附帶決議及注意辦理事項辦理情形報告表

中華民國 108 年度

決 議 、 附 帶 決 議 及 注 意 事 項	辦 理 情 形
項 次	內 容
	<p>股票成為集團控股機構，或未積極從事創設目的活動等不符公益目的濫用免稅資格之情事，財政部已於107年1月18日預告修正免稅標準第2條規定，未來將規範機關或團體與其捐贈人或其關係人不得藉相互間交易而有利益回流或變相盈餘分配之情形，與規範投資主要捐贈人及其關係企業股票之限制，並將支出比率規定改為按年度收入規模分級，最高可達80%。然該修正草案於107年3月19日預告期結束後，截至107年底止，行政院尚未核定發布，導致部分團體濫用免稅資格之情形繼續惡化。</p> <p>爰要求行政院於108年6月底前，彙總各主管機關於104至106年度核發同意函予教育、文化、公益、慈善機關或團體之總家數，及經主管機關查明同意之使用計畫支出總金額，以書面報告送交立法院財政委員會。107年度以後各年度之資料，並應於次年12月底前送交立法院財政委員會。</p>
(八)	<p>各公務機關於辦理各項業務時，若有購置禮品或紀念品之需要，除應符合相關法規辦理外，應優先採購臺灣製產品。</p>
(九)	<p>衛生福利部及金融監督管理委員會近年來致力推動高齡者及身心障礙者安養信託業務，以保障身心障礙者在其直系親屬、撫養者年邁時，或高齡者於晚年期間的經濟安全，透過信託維持財產獨立，保障其生活、教育、安養、醫療等面向受到應有之照顧。截至107年6月底止，已有25家信託業者提供安養信託之相關商品，累計安養信託契約之受益人人數15,276人，累計信託財產本金達新臺幣136億元。</p> <p>有鑑於企業經營者經常利用其優越的經濟地位，訂定有利於己而不利於消費者的契約條款，造成締約雙方當事人地位不平等。為積極保障消費者之權益，定型化契約於各領域之運用情形日益普遍。以衛生福利部為例，該部訂有機構服務定型化契約範本與其應記載及不得記載之事項，規範身心障礙福利機構、老人福</p>

行政院農業委員會林業試驗所

立法院審議中央政府總預算案所提決議、附帶決議及注意辦理事項辦理情形報告表

中華民國 108 年度

項次	決議、附帶決議及注意事項內容	辦理情形
	<p>利機構及長照機構，與服務使用者或家屬之權利義務關係。依據金融消費者保護法第7條，金融服務業與金融消費者訂立提供金融商品或服務之契約，應本公平合理、平等互惠及誠信原則。金融監督管理委員會亦訂有個人購屋貸款、個人購車貸款、信用卡、消費性無擔保貸款等多個定型化契約範本與其應記載及不得記載之事項，落實保障金融消費者之權益。</p> <p>然截至107年底止已有高齡者安養信託契約參考範本，惟尚無身心障礙者安養信託契約範本，爰此要求金融監督管理委員會應於108年5月底前完成身心障礙者安養信託契約範本，並儘速公告周知。</p>	
(十)	<p>三、經濟委員會</p> <p>(二)歲出部分</p> <p>農業委員會</p> <p>為進一步加強部落與山林間的關係，應建立以部落為主體的自主管理機制，並兼顧以台灣原住民族各族群文化差異性，設立以問題解決導向為核心的策略平台、採集計畫由政府與原住民族合組的共管會進行審議、由部落發放採集證予族人、協助部落盤點、記錄傳統民族植物與傳統森林生態知識、回復使用森林資源的權利，並賦予保護山林的責任，落實共管精神。應落實成立與國有林周邊之族群及其部落的共管機制，並協助優先保障其參與巡守工作計畫。此外，應設立原住民族及其部落得以主動申請推動林下經濟之提案機制並寬列一定比例預算及專屬權利之優先保護，例如金線蓮、葷菇及牛樟等產業予以寬列預算及規劃專區，以利達到與部落共同建構國有林地守護機制，並促進部落夥伴就業。</p>	<p>(一) 農委會林務局自 95 年起與鄒族建立第 1 個共管平臺，104 年公布實施「行政院農業委員會林務局經管國有林地內原住民族地區資源共同管理會設置要點」，已成立 13 個資源共管會，迄今召開 109 次共管會議，就推動森林經營、森林保護、生態旅遊及自然保育、共管區域內資源使用及管理計畫之協商與溝通，提出建議及諮詢，並協助部落資源管理發展，期結合原住民族傳統山林智識與現代科技，使自然資源得到最好的治理。另農委會已於 108 年 7 月 4 日與原住民族委員會會銜發布「原住民族依生活慣俗採取森林產物規則」，原住民可依本規則及生活慣俗所需，採取國公有林森林產物用於傳統文化祭儀及自用等之非營利行為。</p> <p>(二) 農委會為落實「發展適地林下經濟」政策，105 年度成立「林下經濟推動小組」，明定林下經濟之定義、辦理方式及法規調適意見。</p> <p>(三) 農委會 107 年 5 月 24 日函請內政部配合修正非都市土地使用管制規則之附表規定，該部已於 108 年 2 月 14 日修正發布在案。是以，目前林業用地除容許「造林」及「苗圃」等林業使用行為外，目前已新增「林下經濟經營使用」行為。</p> <p>(四) 農委會已於 108 年 4 月 18 日發布實施「林下</p>

行政院農業委員會林業試驗所

立法院審議中央政府總預算案所提決議、附帶決議及注意辦理事項辦理情形報告表

中華民國 108 年度

決議、附帶決議及注意事項		辦理情形
項次	內容	
		經濟經營使用審查作業要點」。依照目前盤點結果，初步將「段木香菇及木耳」、「金線連」與「森林蜂產品」作為第一波林下經濟技術規範。本(108)年度已請本所於屏東德文部落(林下咖啡)及六龜寶山部落(臺灣山茶)進行試驗研究中，評估開放為第二波林下經濟技術規範。
(一)	<p>四、財政委員會 省市地方政府</p> <p>要求行政院督導所屬部會，於各部會網站自行揭露每年度對直轄市或縣市政府計畫型補助情形。編列於單位預算之補助款應依據工作計畫、編列於附屬單位預算之補助款應依據業務計畫詳列金額，自108年度起於每年4月底前揭露前一年度補助情形，並向立法院財政委員會提出書面報告。</p>	<p>本項決議業以 108 年 4 月 25 日農會字第 1080122141 號函，向立法院提出書面報告在案，並於農委會暨所屬機關網站完成揭露。</p>